

ROČNÍ ZPRÁVA 2011

Praha 2012

**Ústav zemědělské ekonomiky a informací
Mánesova 1453/75
120 56 Praha 2**

IČ: 00027251

**Tel.: provolba: 222 000 xxx
 ústředna: 222 000 222**

Fax: 222 725 450

E-mail: jiraskova.hana@uzei.cz

Homepage: <http://www.uzei.cz>

Ústav zemědělské ekonomiky a informací (dále jen ÚZEI, ústav) státní příspěvková organizace, byl zřízen Ministerstvem zemědělství v souladu s ustanovením § 31 zákona č. 576/1990 Sb., o pravidlech hospodaření s rozpočtovými prostředky České republiky a obcí v České republice ke dni 1. ledna 1993.

Zřizovací listina čj. 16102/2008-10000 ze dne 25. 4. 2008, která byla vydaná v souvislosti se zrušením sloučením Ústavu zemědělských a potravinářských informací s Ústavem zemědělské ekonomiky a informací s účinností od 1. 7. 2008, definuje hlavní účel a předmět činnosti ÚZEI takto:

HLAVNÍ ÚČEL

1. Provádění základního výzkumu, aplikovaného výzkumu nebo vývoje a šíření jejich výsledků prostřednictvím výuky, publikování nebo převodu technologií v oborech zemědělské ekonomiky a politiky včetně rozvoje multifunkčního charakteru zemědělství a venkova.
2. Šíření výsledků výzkumu a vývoje prostřednictvím dalších forem předávání získaných poznatků pro potřeby agrárního sektoru a venkova zabezpečením komplexního odborného servisu pro Ministerstvo zemědělství a jiné orgány státní správy.
3. Zajišťování funkce vzdělávacího, poradenského a informačního centra pro oblasti zemědělství, potravinářství a rozvoj venkova, realizované zejména získáváním, zpracováním, uchováním a šířením informací.
4. Výkon funkce kontaktního pracoviště FADN CZ (liaison agency FADN).
5. Vytváření kvalifikačního zázemí pro zemědělský poradenský systém, realizace dalšího vzdělávání cílových skupin v zemědělství a ve venkovském prostoru.

PŘEDMĚT ČINNOSTI

Hlavní činnost

- základní a aplikovaný výzkum v oboru agrární politiky a ekonomiky včetně rozvoje multifunkčního charakteru zemědělství a venkova na úrovni makroekonomické, regionální a mikroekonomické,
- systematické rozvíjení vědního oboru zemědělská ekonomika,
- šíření výsledků výzkumu a vývoje prostřednictvím výuky, publikování a převodu technologií a dalších forem předávání získaných poznatků pro potřeby agrárního sektoru a venkova,
- zpracovávání koncepčních návrhů a podkladů pro tvorbu a realizaci hospodářské politiky v agrárně-potravinářském sektoru,
- sledování, analýzy a predikce ekonomického, sociálního a regionálního vývoje v agrárně-potravinářském sektoru ve vztahu k rozvoji venkova a ochraně životního prostředí,

- získávání a analýzy vybraných informací a údajů ovlivňujících stav a chování podnikatelské sféry agrárně-potravinářského sektoru,
- odborná, školicí, servisní a informační činnost,
- výkon funkce kontaktního pracoviště FADN CZ (liaison agency FADN),
- vytváření a správa sítě testovacích podniků FADN kompatibilní s EU a organizace výběrových šetření v agrárně-potravinářském sektoru,
- provoz specializované knihovny podle § 13 zákona č. 257/2001 Sb., o knihovnách a podmínkách provozování veřejných knihovnických a informačních služeb (knihovní zákon), v platném znění a v rámci této činnosti získávání, zpracovávání, uchovávání a zpřístupňování odborné literatury a dalších forem dokumentových nebo datových informací z oblasti zemědělství a potravinářství,
- zajišťování přístupnosti, obsluha a údržba vybraných datových souborů veřejné části státního informačního systému v gesci Ministerstva zemědělství, provozování a zpřístupňování „Banky filmů a videopořadů Ministerstva zemědělství“ včetně archivu těchto děl,
- transfer odborných zemědělských, potravinářských a souvisejících informací, zejména účelová vydavatelská a nakladatelská činnost, dále služby prezentačního a propagačního charakteru, vzdělávací činnost a služby související včetně služeb polygrafických,
- příprava a akreditace nových poradců, další vzdělávání a informační podpora akreditovaných poradců, zabezpečování činnosti kontrolního a metodického orgánu poradenství, správa a vedení Registru poradců Ministerstva zemědělství pro oblasti zemědělství a rozvoje venkova,
- metodická a koordinační činnost zaměřená na implementaci Strategie celoživotního učení v sektoru zemědělství a rozvoje venkova včetně oblasti počátečního odborného vzdělávání,
- vzdělávání zaměstnanců státní správy resortu,
- koncepční, metodická a koordinační činnost zaměřená na přípravu a implementaci opatření poradenského systému Ministerstva zemědělství pro oblasti zemědělství a rozvoje venkova.

Jiná činnost

- expertní činnost v oblasti agrárně-potravinářského sektoru a venkova na úrovni makroekonomické, regionální a mikroekonomické,
- vydavatelská a nakladatelská činnost, služby prezentačního a propagačního charakteru, vzdělávací činnost a služby související, včetně služeb polygrafických,
- ubytovací a stravovací činnosti.

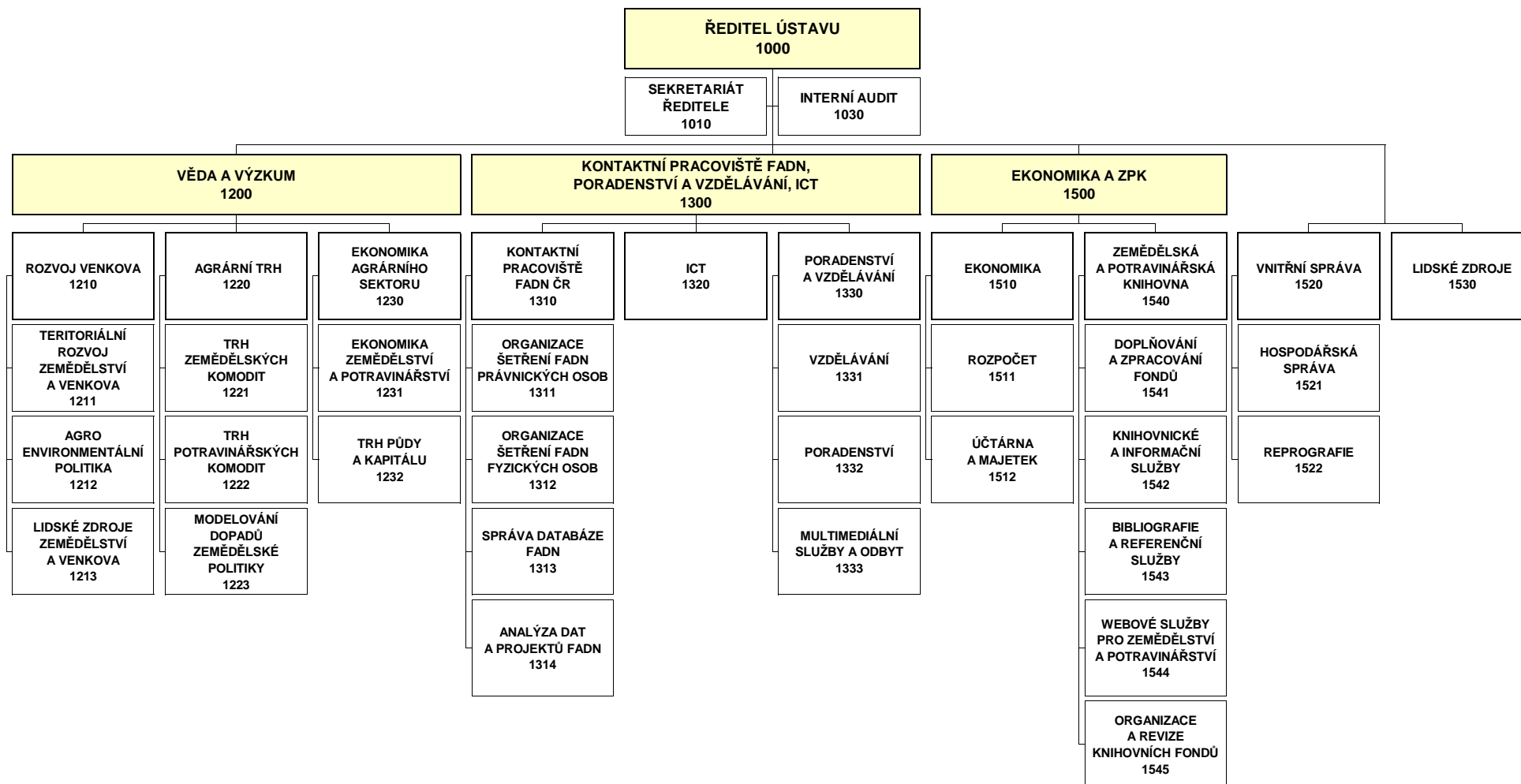
Rozsah jiné činnosti

Rozsah jiné činnosti byl pro rok 2011 stanoven v maximální výši 3.000.000 Kč/rok. Každoročně bude upřesňován na základě žádosti státní příspěvkové organizace.

DOBA TRVÁNÍ

Státní příspěvková organizace byla zřízena na dobu neurčitou.

ORGANIZAČNÍ STRUKTURA ÚZEI K 31. 12. 2011



ZÁKLADNÍ PERSONÁLNÍ ÚDAJE ZA ROK 2011

1. Členění zaměstnanců podle věku a pohlaví - stav k 31. 12. 2011 (fyzické osoby)

Věk	Muži	Ženy	Celkem	%
Do 20 let	0	0	0	0,0
21 - 30 let	6	12	18	11,2
31 - 40 let	10	16	26	16,1
41 - 50 let	4	29	33	20,5
51 - 60 let	23	39	62	38,5
61 let a více	13	9	22	13,7
Celkem	56	105	161	100,0
%	34,8	65,2	100,0	X

2. Členění zaměstnanců podle vzdělání a pohlaví - stav k 31. 12. 2011 (fyzické osoby)

Vzdělání dosažené	Muži	Ženy	Celkem	%
Základní	0	0	0	0,0
Vyučen	0	0	0	0,0
Střední odborné	1	6	7	4,3
Úplné střední	0	1	1	0,6
Úplné střední odborné - M	6	29	35	21,7
Vyšší odborné	0	0	0	0,0
Vysokoškolské	46	72	118	73,4
Celkem	53	108	161	100,0

3. Celkový údaj o vzniku a skončení pracovních poměrů zaměstnanců v roce 2011

	Počet
Nástupy	9
Odchody	37

4. Trvání pracovního a služebního poměru zaměstnanců - stav k 31. 12. 2011 (fyzické osoby)

Doba trvání	Počet	%
Do 5 let	48	29,8
Do 10 let	37	23,0
Do 15 let	24	14,9
Do 20 let	25	15,5
Nad 20 let	27	16,8
Celkem	161	100,0

Jazykové znalosti

Podmínkou pro přijetí uchazeče do zaměstnání na ÚZEI na většinu pracovních míst (výzkumný a vývojový pracovník, knihovník, redaktor) je pokročilá znalost cizích jazyků, především anglického jazyka. Protože úroveň zaměstnanců v těchto znalostech není jednotná, umožňuje ÚZEI rozšíření vzdělávání v kurzech pořádaných Ministerstvem zemědělství ČR.

V r. 2011 se účastnilo kurzů 6 zaměstnanců ve funkčních zařazeních knihovník a redaktor.

Žádosti o účast jsou posuzovány jednotlivě, zohledňuje se doporučení přímého nadřízeného a upotřebitelnost cizího jazyka v rámci pracovní náplně zaměstnance.

HOSPODAŘENÍ ÚSTAVU k 31. 12.2011

ÚZEI v roce 2011 hospodařil s majetkem v celkové pořizovací hodnotě ve výši 144.486,47 tis. Kč. Z toho hodnota nemovitého majetku (budovy+pozemky) činila 60.969,53 tis. Kč, hodnota dlouhodobého hmotného majetku byla 48.603,88 tis. Kč a hodnota dlouhodobého nehmotného majetku dosáhla výše 6.946,71 tis. Kč. Drobný hmotný a nehmotný majetek zahrnoval částku 27.966,35 tis. Kč. Uvedený majetek slouží k zajištění činností ústavu.

Pro odpisování jednotlivých skupin majetku je užívána metoda rovnoměrného odpisu.

Nemovitosti ústavu nejsou zatíženy věcnými břemeny.

Hodnota celkových pohledávek k 31. 12. 2011 činila 3.746,8 tis. Kč, z toho po lhůtě splatnosti 30,04 tis. Kč. V této částce tvoří rozhodující výši neuhrazené faktury za poskytnuté služby na základě uzavřených smluv.

Celková výše závazků činila 40.368,91 tis. Kč, z toho po lhůtě splatnosti 13 tis. Kč.

V následujícím přehledu jsou uvedeny rozepsané závazné ukazatele rozpočtu ÚZEI za rok 2011 pro hlavní činnost.

Přehled rozepsaných závazných ukazatelů v tis. Kč

Ukazatel	Rozpočet		Skutečnost
	schválený	po změnách	
A	1	2	3
Příspěvek ze státního rozpočtu	159.770	152.957	152.957
z toho - výzkum a vývoj	5.564	5.625	5.625
v tom - institucionální prostředky	4.349	4.349	4.349
- z toho – rozvoj VO/IVP	4.349	4.349	4.349
- účelové prostředky	1.215	1.276	1.276
z toho - mzdové náklady	66.132	63.219	64.133
v tom - platy zaměstnanců	63.270	59.230	60.017
Neinvestiční systémová dotace	-	1.436	1.436
Neinvestiční účelové dotace z jiných resortů	-	1.752	1.752

Údaje o roční účetní závěrce ústavu za rok 2011 jsou uvedeny v příloze č. 1.

V rozpočtu ÚZEI se promítlo několik zásadních změn, především krácení rozpočtu o částku 7.757 tis. Kč za převedení budovy ve Slezské ul. na SVS včetně souvisejících činností a převod vědeckých časopisů na ČAZV. Naproti tomu došlo k posílení rozpočtu o neinvestiční systémovou dotaci na úhradu převoditelných licencí v tříletém programu MS Enterprise Agreement na rok 2011 ve výši 1.436 tis. Kč.

Celkové výnosy ústavu za hlavní a jinou činnost v roce 2011 dosáhly výše 161.027.331,51 Kč.

Příspěvek na činnost ÚZEI prostřednictvím zřizovatele činil po úpravách celkem 151.205 tis. Kč. Uvedené prostředky zahrnovaly:

- částku ve výši 142.691 tis. Kč, jako příspěvek zřizovatele na činnost na rok 2011,
- další příspěvky poskytnuté na řešení úkolů podle pokynů MZe byly ve výši 1.301 tis. Kč,
- neinvestiční příspěvky od jiných zřizovatelů poskytnutých prostřednictvím MZe činily celkem 152 tis. Kč,
- významnou položkou byly zdroje na úhradu licencí pro rok 2011 ve výši 1.436 tis. Kč,
- prostředky na výzkum a vývoj od zřizovatele dosáhly částky 5.625 tis. Kč a z toho:
- institucionální prostředky na řešení IVP (Multifunkční zemědělství pro prospěch společnosti a rozvoj venkova) ve výši 4.349 tis. Kč,
- účelové prostředky na řešení projektů NAZV ve výši 1.276 tis. Kč.

Veškeré prostředky poskytnuté zřizovatelem byly plně vynaloženy na příslušné projekty a užity na vymezené účely.

Nad rámec rozpočtových zdrojů od MZe získal ústav prostředky v celkové výši 9.822.331,51 Kč především prodejem služeb cca 6.333 tis. Kč, tržbami z pronájmů cca 278 tis. Kč, řešením projektů mimo rezort zřizovatele ve výši 1.752 tis. Kč a jinou činností ve výši 859 tis. Kč.

ÚZEI vykazuje v hospodaření za rok 2011 zlepšený hospodářský výsledek celkem 4.334.875,47 Kč.

Z rozboru čerpání mzdových prostředků pro hlavní činnost vyplývá, že ústavu byl stanoven po změnách limit mzdových nákladů na částku 63.219 tis. Kč, z toho na platy zaměstnanců 59.232 tis. Kč a na OON 3.987 tis. Kč.

Skutečnost čerpání mzdových prostředků v hlavní činnosti dosáhla výše 64.133,26 tis. Kč, z toho prostředky na platy zaměstnanců činily celkem 60.016,71 tis. Kč, tj. o 784,72 tis. Kč více proti stanovenému limitu. Zvýšené čerpání bylo kryto ze získaných mimorozpočtových zdrojů. Rovněž i zvýšené čerpání OON za rok 2011 o 129,55 tis. Kč (na celkovou částku 4.116,55 tis. Kč) bylo hrazeno z mimorozpočtových zdrojů.

Stanovený limit zaměstnanců (po změnách) ve výši 183 osob nebyl překročen.

V tomto roce řešil ústav 2 výzkumné projekty NAZV s celkovými náklady ve výši 1.276 tis. Kč.

Mimo to ústav řešil:

- 1 projekt výzkumu, vývoje a inovací z MV s celkovými náklady ve výši 1.076 tis. Kč,
- 1 projekt výzkumu, vývoje a inovací z TAČR s celkovými náklady ve výši 555 tis. Kč.

Na podporu mezinárodních projektů byly poskytnuty zdroje z MŠMT ve výši 121 tis. Kč.

Řešení projektů VaV probíhalo v souladu s přijatými cíli. ÚZEI je významně zapojen do aplikovaného výzkumu v oblasti zemědělské politiky a politiky rozvoje venkova, a to jak v národním, tak v nadnárodním rámci.

Kvalitní zajišťování hlavní činnosti vyžaduje v některých případech mezinárodní spolupráci a členství ústavu v mezinárodních organizacích, které je spojeno s úhradou členských příspěvků. ÚZEI je členem v těchto organizacích:

- **International Farm Comparison Network, Federal Agricultural Research Center (FAL), Institute of Farm Economics, Institute of Rural Studies (Federální zemědělský výzkumný ústav, Institut pro podnikovou ekonomiku, Institut pro rozvoj venkova), Braunschweig, SRN**

Zapojení ČR vytváří předpoklady v rámci mezinárodního projektu získávat z cca 20 zemí celého světa údaje o nákladově výnosových parametrech za vybrané komodity.

Celosvětová síť je budována s dlouhodobější perspektivou za účasti vědeckých pracovišť, poradenských firem a zemědělců.

Na základě vzájemně srovnatelných dat jsou prováděny analýzy a projekce v závislosti na různých variantách agrární politiky a měnících se rámcových podmínkách jednotlivých států. Projekt na principu tzv. typových zemědělských podniků pracuje s komplexy modelů sloužících k simulaci projekce finanční situace podniků. Modely umožňují analýzu skutečných nákladů výroby, jakož i projekce podnikových dat při odlišně zadaných strategických východiscích. Takto standardizované postupy na základě jednotných metodických postupů umožňují provádět mezinárodní srovnání s cílem lépe posoudit konkurenční pozici jednotlivých komodit v různých oblastech světa. Mimořádně cenné jsou srovnávací studie mezi EU a jejími jednotlivými členskými státy, USA a mnoha dalšími zeměmi.

- **Ökosozielles Forum Europa (Ekosociální fórum Evropy)**

Diskusní platforma iniciovaná bývalým agrárním komisařem F. Fischlerem (EU) pro státy a regiony Evropy s cílem prosazovat společenský rozvoj na principu ekosociálního tržního hospodářství a Evropského modelu zemědělství. Cílem je získávat nejnovější informace o vývoji Společné zemědělské politiky, výměna informací, účast na jednáních k závažným agrárně politickým tématům, formování společných stanovisek ve prospěch regionů středoevropských zemí, setkání s experty.

- **EAAE (Evropská Asociace Zemědělských Ekonomů)**

Hlavní aktivity asociace EAAE spočívají v pořádání velkých mezinárodních kongresů jednou za tři roky a seminářů na různá aktuální témata zemědělské ekonomiky, společné zemědělské politiky, potravinářství a rozvoje venkova, publikuje elektronicky zpravodajství z oblasti zemědělského ekonomického výzkumu v podobě tzv. „Newsflash“, tiskne časopis „EuroChoices“ a oficiální impaktivní vědecký časopis asociace „European Review of Agricultural Economics“ (ERA), z nichž oba ÚZEI odebírá.

Hlavními cíli asociace je podpora znalostí a pochopení zemědělské ekonomiky hlavně v kontextu EU a výměna zkušeností, myšlenek a informací mezi zemědělskými ekonomy.

Členové asociace jsou informováni o aktivitách prostřednictvím „Newsflash“ a webových stránek, které obsahují informace o členství, setkáních a aktivitách EAAE.

ÚZEI je také přidruženým členem projektu EuroFir. Tímto členstvím získal ústav přístup k informačním zdrojům (databáze složení potravin), které jsou pro jeho další činnost velmi významné.

V rámci řešených úkolů pro zřizovatele ústav rozvíjí poměrně bohatou mezinárodní spolupráci, pracovníci ústavu se účastní různých konferencí a workshopů pořádaných zahraničními partnery. Některých akcí se ústav zúčastnil z iniciativy zřizovatele, kterého na nich zastupoval. Poznatky

a informace na těchto konferencích a workshopech se odrazily ve zkvalitnění výstupů pro zřizovatele a byly rovněž publikovány v rámci vydavatelské činnosti.

V souladu se zřizovací listinou je hlavním příjemcem služeb ústavu Ministerstvo zemědělství.

Dále ÚZEI spolupracuje s některými dalšími orgány decizní sféry (např. Ministerstvo školství, mládeže a tělovýchovy, Ministerstvo životního prostředí, Ministerstvo zdravotnictví, Ministerstvo kultury, Ministerstvo vnitra) a rovněž se zahraničními institucemi, nevládními organizacemi a řídicími orgány EU (OECD, FAO, DG-AGRI).

Další údaje, které poskytují doplňující informace o aktivitách ústavu, včetně některých významných výstupů z činnosti ÚZEI, lze získat na webových stránkách ústavu www.uzei.cz.

Zpracovala: Jana Kolářová
náměstek ředitele pro úsek Ekonomika a ZPK

PhDr. Jan Šlajs, LL.M.
ředitel

Příloha č. 1 Rozvaha

Příloha č. 2 Prohlášení účetní jednotky k výroční zprávě

PŘÍLOHA 1

ORGANIZACE: 00027251

NADŘÍZENÁ ORGANIZACE: OPRO-P29

KAPITOLA: 329

27.01.2012 11:00

VYKAZOVANÉ OBDOBÍ: Leden - Prosinec 2011

00000	00000	00000	22222	7777777	22222	555555	11
0 00	0 00	0 00	2 2	7 7	2 2	5 5	1 1
0 0 0	0 0 0	0 0 0	2	7	2	5	1 1
0 0 0	0 0 0	0 0 0	22	777	22	55555	1 1
0 0 0	0 0 0	0 0 0	2	7	2	5	1
00 0	00 0	00 0	2	7	2	5	1
00000	00000	00000	2222222	7	2222222	55555	11111

Ústav zemědělské ekonomiky a
informací

Paní Kolářová Jana

Mánesova 1453/75

120 56 Praha 2

Ústav zemědělské ekonomiky a informací, Mánesova 1453/75, 120 56 Praha 2, Příspěvková organizace, 00027251

		1	2	3	4	
		OBDOBÍ BĚŽNÉ			OBDOBÍ MINULÉ	
Č.pol.	Název položky	účet	BRUTTO	KOREKCE	NETTO	
AKTIVA			217,846,047.58	88,692,574.42	129,153,473.16	201,460,000.00
A.	Stálá aktiva		144,486,470.76	88,692,574.42	55,793,896.34	134,328,000.00
I.	Dlouhodobý nehmotný majetek		11,202,757.80	9,915,895.73	1,286,862.07	1,638,000.00
1.	Nehmotné výsledky výzkumu a vývoje	012	0.00	0.00	0.00	0.00
2.	Software	013	6,654,290.50	5,416,143.56	1,238,146.94	1,531,000.00
3.	Ocenitelná práva	014	292,415.13	243,700.00	48,715.13	107,000.00
4.	Povolenky na emise a preferenční limity	015	0.00	0.00	0.00	0.00
5.	Drobný dlouhodobý nehmotný majetek	018	4,256,052.17	4,256,052.17	0.00	0.00
6.	Ostatní dlouhodobý nehmotný majetek	019	0.00	0.00	0.00	0.00
7.	Nedokončený dlouhodobý nehmotný majetek	041	0.00	0.00	0.00	0.00
8.	Uspořádací účet tech.zhodnocení dlouhod.nehmotného majetku	044	0.00	0.00	0.00	0.00
9.	Poskytnuté zálohy na dlouhodobý nehmotný majetek	051	0.00	0.00	0.00	0.00
II.	Dlouhodobý hmotný majetek		133,283,712.96	78,776,678.69	54,507,034.27	132,690,000.00
1.	Pozemky	031	40,558.00	0.00	40,558.00	3,015,000.00
2.	Kulturní předměty	032	13,088.00	0.00	13,088.00	0.00
3.	Stavby	021	60,928,972.59	16,549,128.35	44,379,844.24	116,565,000.00
4.	Samostatné movité věci a soubory movitých věcí	022	48,590,791.06	38,517,247.03	10,073,544.03	13,110,000.00
5.	Pěstitelské celky trvalých porostů	025	0.00	0.00	0.00	0.00
6.	Drobný dlouhodobý hmotný majetek	028	23,710,303.31	23,710,303.31	0.00	0.00
7.	Ostatní dlouhodobý hmotný majetek	029	0.00	0.00	0.00	0.00
8.	Nedokončený dlouhodobý hmotný majetek	042	0.00	0.00	0.00	0.00
9.	Uspořádací účet tech.zhodnocení dlouhod.hmotného majetku	045	0.00	0.00	0.00	0.00
10.	Poskytnuté zálohy na dlouhodobý hmotný majetek	052	0.00	0.00	0.00	0.00
III.	Dlouhodobý finanční majetek		0.00	0.00	0.00	0.00
1.	Majetkové účasti v osobách s rozhodujícím vlivem	061	0.00	0.00	0.00	0.00
2.	Majetkové účasti v osobách s podstatným vlivem	062	0.00	0.00	0.00	0.00
3.	Dluhové cenné papíry držené do splatnosti	063	0.00	0.00	0.00	0.00
6.	Termínované vklady dlouhodobé	068	0.00	0.00	0.00	0.00
7.	Ostatní dlouhodobý finanční majetek	069	0.00	0.00	0.00	0.00
IV.	Dlouhodobé pohledávky		0.00	0.00	0.00	0.00
1.	Poskytnuté návratné finanční výpomoci dlouhodobé	462	0.00	0.00	0.00	0.00
2.	Dlouhodobé pohledávky z úvěrů	464	0.00	0.00	0.00	0.00
3.	Dlouhodobé poskytnuté zálohy	465	0.00	0.00	0.00	0.00
5.	Dlouhodobé pohledávky z nástrojů spolufin.ze zahraničí	468	0.00	0.00	0.00	0.00
6.	Ostatní dlouhodobé pohledávky	469	0.00	0.00	0.00	0.00

Č.pol.	Název položky	Účet	OBDOBÍ BĚŽNÉ			OBDOBÍ MINULÉ
			BRUTTO	KOREKCE	NETTO	
B.	Oběžná aktiva		73,359,576.82	0.00	73,359,576.82	67,132,000.00
I.	Zásoby		2,874,608.00	0.00	2,874,608.00	3,222,000.00
1.	Pořízení materiálu	111	0.00	0.00	0.00	0.00
2.	Materiál na skladě	112	315,683.40	0.00	315,683.40	595,000.00
3.	Materiál na cestě	119	0.00	0.00	0.00	0.00
4.	Nedokončená výroba	121	0.00	0.00	0.00	0.00
5.	Polotovary vlastní výroby	122	0.00	0.00	0.00	0.00
6.	Výrobky	123	2,558,924.60	0.00	2,558,924.60	2,627,000.00
7.	Pořízení zboží	131	0.00	0.00	0.00	0.00
8.	Zboží na skladě	132	0.00	0.00	0.00	0.00
9.	Zboží na cestě	138	0.00	0.00	0.00	0.00
10.	Ostatní zásoby	139	0.00	0.00	0.00	0.00
II.	Krátkodobé pohledávky		3,746,800.92	0.00	3,746,800.92	7,221,000.00
1.	Odběratelé	311	143,762.10	0.00	143,762.10	271,000.00
4.	Krátkodobé poskytnuté zálohy	314	2,779,905.10	0.00	2,779,905.10	1,254,000.00
5.	Jiné pohledávky z hlavní činnosti	315	0.00	0.00	0.00	0.00
6.	Poskytnuté návratné finanční výpomoci krátkodobé	316	0.00	0.00	0.00	0.00
10.	Pohledávky za zaměstnanci	335	32,133.00	0.00	32,133.00	87,000.00
11.	Zúčtování s institucemi SZ a ZP	336	0.00	0.00	0.00	0.00
12.	Daň z příjmů	341	0.00	0.00	0.00	428,000.00
13.	Jiné přímé daně	342	0.00	0.00	0.00	0.00
14.	Daň z přidané hodnoty	343	0.00	0.00	0.00	0.00
15.	Jiné daně a poplatky	345	0.00	0.00	0.00	0.00
16.	Pohledávky za ústředními rozpočty	346	0.00	0.00	0.00	0.00
17.	Pohledávky za územními rozpočty	348	0.00	0.00	0.00	0.00
18.	Pohledávky za účastníky sdružení	351	0.00	0.00	0.00	0.00
23.	Krátkodobé pohledávky z nástrojů spolufin.ze zahraničí	371	0.00	0.00	0.00	0.00
24.	Poskytnuté zálohy na dotace	373	0.00	0.00	0.00	0.00
25.	Náklady příštích období	381	691,547.72	0.00	691,547.72	5,081,000.00
26.	Příjmy příštích období	385	99,453.00	0.00	99,453.00	100,000.00
27.	Dohadné účty aktivní	388	0.00	0.00	0.00	0.00
28.	Ostatní krátkodobé pohledávky	377	0.00	0.00	0.00	0.00
IV.	Krátkodobý finanční majetek		66,738,167.90	0.00	66,738,167.90	56,689,000.00
4.	Termínované vklady krátkodobé	244	0.00	0.00	0.00	0.00
5.	Jiné běžné účty	245	5,682,258.43	0.00	5,682,258.43	5,491,000.00
9.	Běžný účet	241	59,789,999.44	0.00	59,789,999.44	50,007,000.00
10.	Běžný účet FKSP	243	476,343.03	0.00	476,343.03	507,000.00
15.	Ceniny	263	768,800.00	0.00	768,800.00	659,000.00
16.	Peníze na cestě	262	0.00	0.00	0.00	0.00
17.	Pokladna	261	20,767.00	0.00	20,767.00	25,000.00

Č.pol.	Název položky	Účet	OBDOBÍ BĚŽNÉ	OBDOBÍ MINULÉ
PASIVA			129,153,473.16	201,460,000.00
C.	Vlastní kapitál		88,784,531.79	162,183,000.00
I.	Jmění účetní jednotky a upravující položky		56,128,754.47	135,040,000.00
1.	Jmění účetní jednotky	401	56,128,754.47	135,040,000.00
3.	Dotace na pořízení dlouhodobého majetku	403	0.00	0.00
5.	Kurzové rozdíly	405	0.00	0.00
6.	Oceňovací rozdíly při změně metody	406	0.00	0.00
7.	Jiné oceňovací rozdíly	407	0.00	0.00
8.	Opravy chyb minulých období	408	0.00	0.00
II.	Fondy účetní jednotky		28,320,901.85	26,861,000.00
1.	Fond odměn	411	1,412,297.33	1,282,000.00
2.	Fond kulturních a sociálních potřeb	412	521,598.08	622,000.00
3.	Rezervní fond tvořený ze zlepšeného výsledku hospodaření	413	4,269,961.10	4,158,000.00
4.	Rezervní fond z ostatních titulů	414	0.00	0.00
5.	Fond reprodukce majetku, investiční fond	416	22,117,045.34	20,799,000.00
6.	Ostatní fondy	419	0.00	0.00
III.	Výsledek hospodaření		4,334,875.47	282,000.00
1.	Výsledek hospodaření běžného účetního období	493	4,334,875.47	282,000.00
2.	Výsledek hospodaření ve schvalovacím řízení	431	0.00	0.00
3.	Nerozdělený zisk, neuhrazená ztráta minulých let	432	0.00	0.00
D.	Cizí zdroje		40,368,941.37	39,277,000.00
II.	Rezervy		0.00	0.00
1.	Rezervy	441	0.00	0.00
III.	Dlouhodobé závazky		0.00	0.00
1.	Dlouhodobé úvěry	451	0.00	0.00
2.	Přijaté návratné finanční výpomoci dlouhodobé	452	0.00	0.00
4.	Závazky z pronájmu	454	0.00	0.00
5.	Dlouhodobé přijaté zálohy	455	0.00	0.00
8.	Dlouhodobé závazky z nástrojů spolufin.ze zahraničí	458	0.00	0.00
9.	Ostatní dlouhodobé závazky	459	0.00	0.00

Č.pol.	Název položky	účet	1	2
			OBDOBÍ BĚŽNÉ	OBDOBÍ MINULÉ
IV.	Krátkodobé závazky		40,368,941.37	39,277,000.00
1.	Krátkodobé úvěry	281	0.00	0.00
4.	Jiné krátkodobé půjčky	289	0.00	0.00
5.	Dodavatelé	321	8,056,747.71	6,624,000.00
8.	Krátkodobé přijaté zálohy	324	0.00	4,110,000.00
10.	Přijaté návratné finanční výpomoci krátkodobé	326	0.00	0.00
14.	Zaměstnanci	331	0.00	2,000.00
15.	Jiné závazky vůči zaměstnancům	333	100,269.00	0.00
16.	Zúčtování s institucemi SZ a ZP	336	2,253,998.00	3,854,000.00
17.	Daň z příjmů	341	623,406.00	0.00
18.	Jiné přímé daně	342	728,636.00	1,363,000.00
19.	Daň z přidané hodnoty	343	0.00	0.00
20.	Jiné daně a poplatky	345	850.00	1,000.00
21.	Závazky ke státnímu rozpočtu	347	0.00	0.00
22.	Závazky k rozpočtům územních samosprávných celků	349	0.00	0.00
23.	Závazky k účastníkům sdružení	352	0.00	0.00
29.	Krátkodobé závazky z nástrojů spolufin.ze zahraničí	372	0.00	0.00
30.	Přijaté zálohy na dotace	374	0.00	0.00
31.	Výdaje příštích období	383	53,234.00	242,000.00
32.	Výnosy příštích období	384	19,384,258.56	13,661,000.00
33.	Dohadné účty pasivní	389	4,700,543.10	2,238,000.00
34.	Ostatní krátkodobé závazky	378	4,466,999.00	7,182,000.00

Okamžik sestavení:
27.01.2012 11:00

Odesláno dne:

Razítko:

Podpis odpovědné
osoby:
PhDr. Jan Šlajs, LL.M

PhDr. Jan Šlajs, LL.M

Podpis osoby odpovědné
za sestavení:
Jana Kolářová
Iveta Žáková

Telefon: 222000341

Ústav zemědělské ekonomiky a informací, Mánesova 1453/75, 120 56 Praha 2, Příspěvková organizace, 00027251

Č.pol.	Název položky	Účet	BĚŽNÉ OBDOBÍ		MINULÉ OBDOBÍ	
			Hlavní činnost	Hospodářská činnost	Hlavní činnost	Hospodářská činnost
			1	2	3	4
A.	NÁKLADY CELKEM		154,996,311.40	650,954.64	180,891,000.00	1,531,000.00
I.	Náklady z činnosti		154,787,941.50	619,047.79	180,640,000.00	1,494,000.00
	1. Spotřeba materiálu	501	7,390,948.38	15,883.62	8,560,000.00	57,000.00
	2. Spotřeba energie	502	2,418,197.86	60,178.30	5,046,000.00	55,000.00
	3. Spotřeba jiných neskladovatelných dodávek	503	0.00	0.00	0.00	0.00
	4. Prodané zboží	504	0.00	0.00	0.00	0.00
	5. Opravy a udržování	511	1,420,307.51	0.00	1,617,000.00	0.00
	6. Cestovné	512	1,866,278.10	118,095.30	2,521,000.00	370,000.00
	7. Náklady na reprezentaci	513	147,413.60	333.00	132,000.00	3,000.00
	8. Ostatní služby	518	48,514,813.47	151,336.87	46,912,000.00	244,000.00
	9. Mzdové náklady	521	64,133,264.00	214,367.00	77,509,000.00	578,000.00
	11. Zákonné sociální pojištění	524	20,697,633.00	56,771.00	25,569,000.00	170,000.00
	12. Jiné sociální pojištění	525	0.00	0.00	0.00	0.00
	13. Zákonné sociální náklady	527	2,642,000.00	0.00	4,102,000.00	9,000.00
	14. Jiné sociální náklady	528	0.00	0.00	0.00	0.00
	15. Daň silniční	531	10,200.00	150.00	10,000.00	1,000.00
	16. Daň z nemovitostí	532	6,626.00	0.00	13,000.00	0.00
	17. Jiné daně a poplatky	538	13,300.00	0.00	10,000.00	0.00
	19. Smluvní pokuty a úroky z prodlení	541	0.00	0.00	0.00	0.00
	20. Jiné pokuty a penále	542	0.00	0.00	163,000.00	0.00
	21. Dary	543	0.00	0.00	0.00	0.00
	22. Prodaný materiál	544	0.00	0.00	0.00	0.00
	23. Manka a škody	547	0.00	0.00	155,000.00	0.00
	24. Tvorba fondů	548	0.00	0.00	0.00	0.00
	25. Odpisy dlouhodobého majetku	551	4,886,227.00	0.00	7,253,000.00	0.00
	26. Zůstatková cena prodaného dlouhodobého nehmotného majetku	552	0.00	0.00	0.00	0.00
	27. Zůstatková cena prodaného hmotného majetku	553	0.00	0.00	0.00	0.00
	28. Prodané pozemky	554	0.00	0.00	0.00	0.00
	29. Tvorba a zúčtování rezerv	555	0.00	0.00	0.00	0.00
	30. Tvorba a zúčtování opravných položek	556	0.00	0.00	0.00	0.00
	31. Náklady z odepsaných pohledávek	557	89,342.25	0.00	336,000.00	0.00
	32. Ostatní náklady z činnosti	549	551,390.33	1,932.70	732,000.00	7,000.00
II.	Finanční náklady		208,369.90	31,906.85	251,000.00	37,000.00
	2. Úroky	562	0.00	0.00	0.00	0.00
	3. Kurzové ztráty	563	208,369.90	31,906.85	251,000.00	37,000.00
	4. Náklady z přecenění reálnou hodnotou	564	0.00	0.00	0.00	0.00
	5. Ostatní finanční náklady	569	0.00	0.00	0.00	0.00
III.	Náklady na nezpochybnitelné nároky na prostředky SR, rozpočtů ÚSC a SF		0.00	0.00	0.00	0.00
	1. Náklady ústředních rozpočtů na transfery	571	0.00	0.00	0.00	0.00
	2. Náklady územních rozpočtů na transfery	572	0.00	0.00	0.00	0.00
	4. Náklady na ostatní nároky	574	X	X	0.00	0.00

Č.pol.	Název položky	Účet	BĚŽNÉ OBDOBÍ		MINULÉ OBDOBÍ	
			Hlavní činnost	Hospodářská činnost	Hlavní činnost	Hospodářská činnost
B.	VÝNOSY CELKEM		160,168,745.07	858,584.44	181,095,000.00	2,009,000.00
I.	Výnosy z činnosti		7,165,616.51	858,584.52	6,925,000.00	2,009,000.00
	1. Výnosy z prodeje vlastních výrobků	601	43,945.89	0.00	781,000.00	0.00
	2. Výnosy z prodeje služeb	602	5,473,996.43	858,584.52	5,761,000.00	2,009,000.00
	3. Výnosy z pronájmu	603	277,776.75	0.00	237,000.00	0.00
	4. Výnosy z prodaného zboží	604	0.00	0.00	0.00	0.00
	8. Jiné výnosy z vlastních výkonů	609	0.00	0.00	0.00	0.00
	9. Změna stavu nedokončené výroby	611	0.00	0.00	0.00	0.00
	10. Změna stavu polotovarů	612	0.00	0.00	0.00	0.00
	11. Změna stavu výrobků	613	-53,303.00	0.00	-43,000.00	0.00
	12. Změna stavu ostatních zásob	614	0.00	0.00	0.00	0.00
	13. Aktivace materiálu a zboží	621	0.00	0.00	0.00	0.00
	14. Aktivace vnitroorganizačních služeb	622	0.00	0.00	0.00	0.00
	15. Aktivace dlouhodobého nehmotného majetku	623	0.00	0.00	0.00	0.00
	16. Aktivace dlouhodobého hmotného majetku	624	0.00	0.00	0.00	0.00
	17. Smluvní pokuty a úroky z prodlení	641	0.00	0.00	0.00	0.00
	18. Jiné pokuty a penále	642	0.00	0.00	-3,000.00	0.00
	19. Výnosy z odepsaných pohledávek	643	0.00	0.00	0.00	0.00
	20. Výnosy z prodeje materiálu	644	0.00	0.00	0.00	0.00
	21. Výnosy z prodeje dlouhodobého nehmotného majetku	645	0.00	0.00	0.00	0.00
	22. Výnosy z prodeje dlouhodobého hmotného majetku kromě pozemků	646	7,500.00	0.00	1,000.00	0.00
	23. Výnosy z prodeje pozemků	647	0.00	0.00	0.00	0.00
	24. Čerpání fondů	648	0.00	0.00	51,000.00	0.00
	25. Ostatní výnosy z činnosti	649	1,415,700.44	0.00	140,000.00	0.00
II.	Finanční výnosy		46,128.56	1.92	22,000.00	0.00
	2. Úroky	662	40,115.91	0.00	21,000.00	0.00
	3. Kurzové zisky	663	6,012.65	1.92	1,000.00	0.00
	4. Výnosy z přecenění reálnou hodnotou	664	0.00	0.00	0.00	0.00
	6. Ostatní finanční výnosy	669	0.00	0.00	0.00	0.00

Č.pol.	Název položky	Účet	BĚŽNÉ OBDOBÍ		MINULÉ OBDOBÍ	
			Hlavní činnost	Hospodářská činnost	Hlavní činnost	Hospodářská činnost
IV.	Výnosy z transferů		152,957,000.00	0.00	174,148,000.00	0.00
1.	Výnosy ústředních rozpočtů z transferů	671	152,957,000.00	0.00	174,148,000.00	0.00
2.	Výnosy územních rozpočtů z transferů	672	0.00	0.00	0.00	0.00
3.	Výnosy z nároků na prostředky státních fondů	673	X	X	0.00	0.00
4.	Výnosy z ostatních nároků	674	X	X	0.00	0.00
VI.	VÝSLEDEK HOSPODAŘENÍ					
1.	Výsledek hospodaření před zdaněním	-	5,172,433.67	207,631.80	204,000.00	478,000.00
2.	Daň z příjmů	591	1,005,670.00	39,520.00	0.00	184,000.00
3.	Dodatečné odvody daně z příjmů	595	0.00	0.00	216,000.00	0.00
4.	Výsledek hospodaření po zdanění	-	4,166,763.67	168,111.80	-12,000.00	294,000.00

Okamžik sestavení:
 27.01.2012 11:00

Odesláno dne:

Razítko:

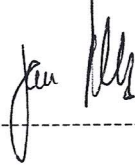
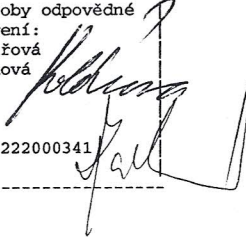
Podpis odpovědné
 osoby:

PhDr. Jan Šlajs, LL.M

Podpis osoby odpovědné
 za sestavení:

Jana Kolářová
 Iveta Žáková

Telefon: 222000341

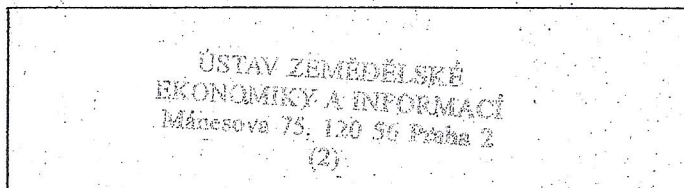
A.10. Informace podle § 4 odst. 8 písm. d) zákona

Název	účet	Číslo	Stav k 1.1.2011	Stav k 31.12.2011
Transfery na pořízení dlouhodobého majetku ze státního rozpočtu	(z AÚ k účtu 40x)	1	X	0.00
z toho: systémové transfery na dlouhodobý majetek		2	X	0.00
z toho na: výzkum a vývoj		3	X	0.00
vzdělávání pracovníků		4	X	0.00
informatiku		5	X	0.00
individuální dotace na jmenovité akce		6	X	0.00
Přijaté prostředky ze zahraničí na dlouhodobý majetek	(z AÚ k účtu 40x)	7	X	0.00
Přijaté transfery celkem na dlouhodobý majetek z rozpočtu územních samosprávných celků	(z AÚ k účtu 40x)	8	X	0.00
Přijaté příspěvky a transfery ze státního rozpočtu	(z AÚ k účtu 67x)	9	X	152,957,000.00
z toho: přijaté příspěvky na provoz od zřizovatele	(z AÚ k účtu 67x)	10	X	151,205,000.00
z toho na: výzkum a vývoj		11	X	5,625,000.00
vzdělávání pracovníků		12	X	0.00
informatiku		13	X	0.00
přijaté transfery na neinv. náklady související s financováním programů evidovaných v ISPROFIN od zřizovatele	(z AÚ k účtu 67x)	14	X	0.00
přijaté prostředky na výzkum a vývoj od poskytovatelů jiných než od zřizovatele	(z AÚ k účtu 67x)	15	X	1,752,000.00
Přijaté prostředky na výzkum a vývoj z rozpočtu územních samosprávných celků	(z AÚ k účtu 67x)	16	X	0.00
Přijaté prostředky na výzkum a vývoj od příjemců účelové podpory	(z AÚ k účtům účt.skup.67)	17	X	0.00
Přijaté prostředky na provoz ze zahraničí	(z AÚ k účtu 6xx)	18	X	0.00
Přijaté příspěvky a dotace celkem na provoz z rozpočtu územních samosprávných celků	(z AÚ k účtu 67x)	19	X	0.00
Přijaté příspěvky a dotace na provoz z rozpočtu státních fondů		20	X	0.00
Přijaté dotace celkem na dlouhodobý majetek z rozpočtu státních fondů		21	X	0.00
Poskytnuté návratné finanční výpomoci mezi rozpočty - krajskému úřadu	(účet 316)	22		0.00
Poskytnuté návratné finanční výpomoci mezi rozpočty - obcí	(účet 316)	23		0.00
Přijaté návratné finanční výpomoci mezi rozpočty - ze státního rozpočtu	(účet 326)	24		0.00
Přijaté návratné finanční výpomoci mezi rozpočty - od krajského úřadu	(účet 326)	25		0.00
Přijaté návratné finanční výpomoci mezi rozpočty - od obce	(účet 326)	26		0.00
Přijaté návratné finanční výpomoci mezi rozpočty - od státních fondů	(účet 326)	27		0.00
Přijaté návratné finanční výpomoci mezi rozpočty - od ostatních veřejných rozpočtů	(účet 326)	28		0.00
Poskytnuté přechodné výpomoci příspěvkovým organizacím - organizační složkou státu	(účet 316)	29		0.00
Poskytnuté přechodné výpomoci příspěvkovým organizacím - krajským úřadem	(účet 316)	30		0.00

PŘÍLOHA 2

Prohlášení účetní jednotky k roční zprávě

Toto prohlášení je poskytováno v souvislosti s auditem účetní závěrky, sestavené ke dni 31.12.2011 za účetní období od 1.1.2011 do 31.12.2011 auditorovi účetní jednotky:



Vzhledem k tomu, že výroční zpráva byla auditorovi předložena až po vydání zprávy auditora k účetní závěrce, poskytujeme společně s předložením výroční zprávy auditorovi následující dodatečné ujištění k situaci účetní jednotky ke dni předložení výroční zprávy:

1. Po rozhodném datu účetní závěrky ke dni vypracování výroční zprávy se nevyskytly významné události (především přijetí významných závazků, úvěrů, půjček nebo záruk, významný nákup, prodej či pozbytí majetku, vznik významných rizik, přijetí rozhodnutí o odprodeji či vkladu významných aktiv, rozběhu nové výroby či utlumení stávající apod.), které by mohly ovlivnit vypovídací schopnost zpracované účetní závěrky. Pokud se určité takové události vyskytly, pak jsou uvedeny ve výroční zprávě.
2. Všechny transakce se spřízněnými subjekty (pokud se vyskytnou v rámci koncernu zastřešeného ovládací osobou ve smyslu § 66a obchodního zákoníku) a příslušné částky pohledávek či závazků, včetně souvisejících tržeb, nákupů, půjček, převodů, operativního či finančního pronájmu, záruk apod. byly v účetní závěrce řádně zaznamenány ve správném ocenění a jsou uvedeny ve zprávě o vztazích mezi ovládací a ovládanou osobou, resp. mezi všemi propojenými osobami navzájem.
3. Nemáme žádné záměry, které by mohly významně ovlivnit hodnotu aktiv a pasiv, zobrazených v účetní závěrce a které nebyly obsaženy v příloze k účetní závěrce, příp. ve výroční zprávě a které nebyly auditorovi sděleny (např. záměry odprodeje významných aktiv či jejich vložení do jiné společnosti, nasmlouvaná opční a předkupní práva a závazky, útlum či ukončení určité nosné činnosti apod.).
4. V průběhu období od zpracování účetní závěrky do předložení výroční zprávy nedošlo k významnému porušení zákonů a předpisů, včetně regulatorních požadavků, kterým je účetní jednotka povinna vyhovět, ani k vyšetřování státními orgány, aniž by tato skutečnost nebyla sdělena auditorovi či uvedena ve výroční zprávě.

V Praze dne 28.3.2012

PhDr. Jan Šlajs, LL.M
ředitel

Jana Kolářová
ekonomický náměstek