



ROČNÍ ZPRÁVA
2012



ÚSTAV ZEMĚDĚLSKÉ EKONOMIKY
A INFORMACÍ



OBSAH

Úvodní slovo ředitele ústavu	3
Základní údaje ÚZEI	4
Vedoucí pracovníci	6
Členové vědecké rady	7
Hospodaření ústavu k 31. 12. 2012	10
Základní personální údaje	14
Účast zaměstnanců na odborných konferencích a seminářích	18
Tematické úkoly 2012	27
Mimořádné úkoly 2012	29
Prezentace ústavu veřejnosti (výstavy)	34
Kontroly v ÚZEI ukončené v roce 2012	35
Organizační struktura ÚZEI k 31. 12. 2012	36
Zpráva nezávislého auditora	40
Zpráva o výroční zprávě	41
Rozvaha k 31. 12. 2012 (v tisících Kč)	42
Výkaz zisku a ztráty k 31. 12. 2012 (v tisících Kč)	47
Přehled o peněžních tocích k 31. 12. 2012 (v tisících Kč)	50
Přehled o změnách vlastního kapitálu (v tisících Kč)	51
Přílohy tvořící součást účetní uzávěrky k 31. 12. 2012 (v tisících Kč)	54

ÚVODNÍ SLOVO ŘEDITELE ÚSTAVU



Vážený zástupci ministerstev, vážení zemědělci, vážení partneři, kolegyně a kolegové, vážení přátelé,

chtěl bych všem poděkovat za spolupráci v uplynulém roce. Dovoluji si konstatovat, že i přes rozsáhlá finanční opatření ze strany našeho zřizovatele, který reagoval na ekonomickou situaci v naší zemi, dosáhl Ústav zemědělské ekonomiky a informací v roce 2012 vynikajících výsledků. Naším hnacím motorem je vize moderního, perspektivního a pro-klientsky orientovaného ústavu, reflektujícího změny a požadavky v co nejkratší reakční době.

Hlavní událostí roku 2012 v činnosti ústavu bylo zahájení vnitřní transformace v procesní oblasti a personální obměny a stabilizace. Důraz byl kladen na zvýšení přidané hodnoty pracovníků v úkolech uložených ústavu Ministerstvem zemědělství České republiky či klienty, zvýšení kvality a konzistence výstupů ústavu či obnovení intenzivní spolupráce s nevládními organizacemi. Dále jsme se zaměřili na zvýšení publikační a ediční činnosti ústavu a přípravu budoucích, zejména mezinárodních projektů. Z hlediska chodu ústavu bylo provedeno několik organizačních opatření a v roce 2012 jsme započali s přípravami strukturálních změn v Zemědělské a potravinářské knihovně, které budou realizovány v roce letošním. Zahájili jsme také hlubší spolupráci se třemi veřejnými univerzitami, která je rámcově ukotvena v signovaném memorandu o spolupráci.

Zintenzivnili jsme také spolupráci s našimi zahraničními partnery. V loňském roce jsme zahájili významný projekt transferu znalostí a příkladů dobré praxe z České republiky do Moldavské republiky. Pokračovali jsme ve spolupráci na vědecké úrovni s výzkumnými institucemi z okolních zemí. Nemohu nepřipomenout naše aktivity v rámci OECD, FAO, Ökosociales Forum Europa, EuroFir a spolupráci v rámci FADN EU, kde jsme národním kontaktním centrem.

V roce 2012 uplynulo již celé jedno století od doby, kdy na základě rozhodnutí vídeňského Ministerstva orby zahájil v rámci Království českého činnost „Ústav pro zemědělské účetnictví“, který se v čase slučoval s jinými ústavu a procházel transformačními vlnami, a to až do současné podoby ÚZEI. Našich 100 let jsme oslavili nejen zajímavou výstavou v Národním zemědělském muzeu, ale také mezinárodní konferencí, která zaznamenala značný zájem a ohlas mezi odborníky z tuzemska i zahraničí.

Dosažené úspěchy spolu s vynikajícími výsledky dávají Ústavu zemědělské ekonomiky a informací příznivou perspektivu a zvyšují jeho budoucí potenciál.

Jan Šlajs, ředitel ústavu

ZÁKLADNÍ ÚDAJE ÚZEI

Ústav zemědělské ekonomiky a informací (dále jen ÚZEI, ústav) státní příspěvková organizace, byl zřízen Ministerstvem zemědělství v souladu s ustanovením § 31 zákona č. 576/1990 Sb., o pravidlech hospodaření s rozpočtovými prostředky České republiky a obcí v České republice ke dni 1. ledna 1993.

Zřizovací listina čj. 16102/2008-10000 ze dne 25. 4. 2008, která byla vydaná v souvislosti se zrušením sloučením Ústavu zemědělských a potravinářských informací s Výzkumným ústavem zemědělské ekonomiky s účinností od 1. 7. 2008, definuje hlavní účel a předmět činnosti ÚZEI takto:

HLAVNÍ ÚČEL

ÚZEI v souladu se zřizovací listinou plní svůj hlavní účel, pro který byl zřízen a kterým je:

- provádění základního výzkumu, aplikovaného výzkumu a vývoje, šíření jejich výsledků prostřednictvím výuky, publikování nebo převodu technologií v oborech zemědělské ekonomiky a politiky včetně rozvoje multifunkčního charakteru zemědělství a venkova,
- šíření výsledků výzkumu a vývoje prostřednictvím dalších forem předávání získaných poznatků pro potřeby agrárního sektoru a venkova zabezpečováním komplexního odborného servisu pro MZe a jiné orgány státní správy,
- zajišťování funkce vzdělávacího, poradenského a informačního centra pro oblasti zemědělství, potravinářství a rozvoj venkova, realizované zejména získáváním, zpracováním, uchováním a šířením informací,
- výkon funkce kontaktního pracoviště FADN CZ (Liaison Agency FADN),
- vytváření kvalifikačního zázemí pro zemědělský poradenský systém, realizace dalšího vzdělávání cílových skupin v zemědělství a ve venkovském prostoru,
- zajišťování komplexních knihovnicko-informačních služeb.

Hlavní činnost

- základní a aplikovaný výzkum v oboru agrární politiky a ekonomiky včetně rozvoje multifunkčního charakteru zemědělství a venkova na úrovni makroekonomické, regionální a mikroekonomické,
- systematické rozvíjení vědního oboru zemědělská ekonomika,
- šíření výsledků výzkumu a vývoje prostřednictvím výuky, publikování a převodu technologií a dalších forem předávání získaných poznatků pro potřeby agrárního sektoru a venkova,
- zpracovávání koncepčních návrhů a podkladů pro tvorbu a realizaci hospodářské politiky v agrárně-potravinářském sektoru,
- sledování, analýzy a predikce ekonomického, sociálního a regionálního vývoje v agrárně-potravinářském sektoru ve vztahu k rozvoji venkova a ochraně životního prostředí,
- získávání a analýzy vybraných informací a údajů ovlivňujících stav a chování podnikatelské sféry agrárně-potravinářského sektoru,
- odborná, školicí, servisní a informační činnost,

- výkon funkce kontaktního pracoviště FADN CZ (Liaison Agency FADN),
- vytváření a správa sítě testovacích podniků FADN kompatibilní s EU a organizace výběrových šetření v agrárně-potravinářském sektoru,
- provoz specializované knihovny podle § 13 zákona č. 257/2001 Sb., o knihovnách a podmínkách provozování veřejných knihovnických a informačních služeb (knihovní zákon), v platném znění a v rámci této činnosti získávání, zpracovávání, uchovávání a zpřístupňování odborné literatury a dalších forem dokumentových nebo datových informací z oblasti zemědělství a potravinářství,
- zajišťování přístupnosti, obsluha a údržba vybraných datových souborů veřejné části státního informačního systému v gesci Ministerstva zemědělství, provozování a zpřístupňování „Banky filmů a videopořadů Ministerstva zemědělství“ včetně archivu těchto děl,
- transfer odborných zemědělských, potravinářských a souvisejících informací, zejména účelová vydavatelská a nakladatelská činnost, dále služby prezentačního a propagačního charakteru, vzdělávací činnost a služby související včetně služeb polygrafických,
- příprava a akreditace nových poradců, další vzdělávání a informační podpora akreditovaných poradců, zabezpečování činnosti kontrolního a metodického orgánu poradenství, správa a vedení Registru poradců Ministerstva zemědělství pro oblasti zemědělství a rozvoje venkova,
- metodická a koordinační činnost zaměřená na implementaci Strategie celoživotního učení v sektoru zemědělství a rozvoje venkova včetně oblasti počátečního odborného vzdělávání,
- vzdělávání zaměstnanců státní správy resortu,
- koncepční, metodická a koordinační činnost zaměřená na přípravu a implementaci opatření poradenského systému Ministerstva zemědělství pro oblasti zemědělství a rozvoje venkova.

Jiná činnost

- expertní činnost v oblasti agrárně-potravinářského sektoru a venkova na úrovni makroekonomické, regionální a mikroekonomické,
- vydavatelská a nakladatelská činnost, služby prezentačního a propagačního charakteru, vzdělávací činnost a služby související, včetně služeb polygrafických,
- ubytovací a stravovací činnosti.

Rozsah jiné činnosti

Rozsah jiné činnosti byl pro rok 2012 stanoven v maximální výši 1 000 000 Kč/rok.

Doba trvání

Státní příspěvková organizace byla zřízena na dobu neurčitou.

VEDOUcí PRACOVNÍCI

Funkce k 31. 12. 2012	Jméno
ředitel	PhDr. Jan Šlajs, LL.M.
sekretariát ředitele	Jirásková Hana
úsek Věda a výzkum	doc. Ing. Doucha Tomáš, CSc.
odbor Rozvoj venkova	Ing. Pražan Jaroslav
oddělení Teritoriální rozvoj zemědělství a venkova	Ing. Štolbová Marie, CSc.
oddělení Agroenvironmentální politika	Ing. Pražan Jaroslav
oddělení Lidské zdroje zemědělství a venkova	PhDr. Spěšná Daniela
samostatné oddělení Trh zemědělských komodit	Ing. Abrahamová Miluše
samostatné oddělení Trh potravinářských komodit	Ing. Plášil Martin, Ph.D.
odbor Ekonomika agrárního sektoru	Ing. Medonos Tomáš, Ph.D.
oddělení Ekonomika zemědělství a potravinářství	Ing. Vilhelm Václav, CSc.
oddělení Modelování dopadů zemědělské politiky	Ing. Jelínek Ladislav, Ph.D.
úsek Kontaktní pracoviště FADN, poradenství a vzdělávání	Ing. Hanibal Josef
odbor Kontaktní pracoviště FADN ČR	Ing. Hanibal Josef
oddělení Organizace šetření FADN právnických osob	Ing. Macháčková Jana
oddělení Organizace šetření FADN fyzických osob	Ing. Harvílková Martina
oddělení Správa databáze FADN	Ing. Lekešová Michaela
oddělení Analýzy, komunikace a poskytování dat FADN	Ing. Slížka Eduard
odbor Poradenství a vzdělávání	Ing. Bajnar Zdeněk
oddělení Vzdělávání	RSDr. Sívek Josef
oddělení Poradenství	Ing. Kořínek Josef
oddělení Multimediální služby a odbyt	Ing. Minář Jiří
úsek Správní	PhDr. Jan Šlajs, LL.M.
odbor Vnitřní správa	Ing. Prchlík Vladimír
oddělení Hospodářská správa a reprografie	Kozlovská Hana
samostatné oddělení Lidské zdroje	Ing. Vatková Olga
samostatné oddělení ICT	Smetana Jiří
úsek Ekonomika a ZPK	Kolářová Jana
odbor Ekonomika	Kolářová Jana
oddělení Rozpočet	Kolářová Jana
oddělení Účtárna a majetek	Iveta Žáková
odbor Zemědělská a potravinářská knihovna	Mgr. Kvítek Martin
oddělení Doplnění a zpracování fondů	Ing. Daniel Smetana
oddělení Knihovnické a informační služby	Nushartová Lenka
oddělení Bibliografie a referenční služby	Ing. Smetanová Dana
oddělení Organizace a revize knihovních fondů	Rudolfová Dana
oddělení Webové služby pro zemědělství a potravinářství	Ing. Suková Irena

ČLENOVÉ VĚDECKÉ RADY

Jméno	Organizace	Funkce k 31. 12. 2012
Ing. Václav Bašek, CSc.	–	–
doc. Ing. Štefan Buday, Ph.D.	Výzkumný ústav ekonomiky poľnohospodárstva a potravinárstva	ředitel
doc. Ing. Tomáš Doucha, CSc.	Ústav zemědělské ekonomiky a informací	náměstek pro Vědu a výzkum
RNDr. Ivan Foltýn, CSc.	Ústav zemědělské ekonomiky a informací	–
Ing. Josef Hanibal	Ústav zemědělské ekonomiky a informací	náměstek pro Kontaktní pracoviště FADN, poradenství a vzdělávání, ICT
Ing. Jiří Hladík, Ph.D.	Výzkumný ústav meliorací a ochrany půdy	ředitel
Ing. Jiří Hrbek	Český statistický úřad	ředitel Odboru statistiky zemědělství, lesnictví a životního prostředí
prof. Ing. Jan Hron, DrSc. dr.h.c.	Česká zemědělská univerzita v Praze	děkan PEF
Ing. Miloslav Jirovský	Zemědělský svaz ČR	člen výboru
Mgr. Jan Lipavský, CSc.	Výzkumný ústav rostlinné výroby	ředitel (pověřený řízením ústavu)
Pavol Lukša	Poslanecká sněmovna Parlamentu ČR	předseda Zemědělského výboru
Ing. Jaroslav Pražan	Ústav zemědělské ekonomiky a informací	vedoucí odboru Rozvoj venkova
Ing. Jan Ptáček, CSc.	AK ČR; Okresní agrární komora Plzeň-sever	člen statutárního orgánu; předseda představenstva
RNDr. Tomáš Rättinger, MSc., Ph.D.	Technologické centrum AV ČR	–
Ing. Pavel Sekáč	Ministerstvo zemědělství	vrchní ředitel Sekce přímých plateb a rozvoje venkova
Ing. Josef Stehlík	Asociace soukromého zemědělství	předseda
prof. Ing. Miroslav Svatoš, CSc.	Česká zemědělská univerzita v Praze	PEF proděkan pro rozvoj fakulty
PhDr. Jan Šlajs, LL.M.	Ústav zemědělské ekonomiky a informací	ředitel
Ing. Jan Trpák, CSc.	MAVEX Cheb, s. r. o.	jednatel
Ing. Tomáš Zídek	Ministerstvo financí	náměstek ministra, sekce Mezinárodní vztahy a finanční politika



HOSPODAŘENÍ ÚSTAVU K 31. 12. 2012

ÚZEI v roce 2012 hospodařil s majetkem v celkové pořizovací hodnotě ve výši 136 377,38 tis. Kč. Z toho hodnota nemovitého majetku (budovy + pozemky) činila 61 417,53 tis. Kč, hodnota dlouhodobého hmotného majetku byla 42 216,76 tis. Kč a hodnota dlouhodobého nehmotného majetku dosáhla výše 9 830,42 tis. Kč. Drobný hmotný a nehmotný majetek zahrnoval částku 21 799,11 tis. Kč. Výše uvedený majetek slouží k zajištění činností ústavu. Pro odpisování jednotlivých skupin majetku je užívána metoda rovnoměrného odpisu. Nemovitosti ústavu nejsou zatíženy věcnými břemeny.

Hodnota celkových pohledávek k 31. 12. 2012 činila 5 466,05 tis. Kč. V této částce tvoří rozhodující výši krátkodobé poskytnuté zálohy. Z dodavatelsko-odběratelských vztahů činí pohledávky 639,52 tis. Kč (z toho po lhůtě splatnosti 11,15 tis. Kč). Celková výše závazků činila 28 171,58 tis. Kč. Z dodavatelsko-odběratelských vztahů činí závazky 2 580,98 tis. Kč (z toho po lhůtě splatnosti 224,22 tis. Kč).

V následujícím přehledu jsou uvedeny rozepsané závazné ukazatele rozpočtu ÚZEI za rok 2012 pro hlavní činnost.

Přehled rozepsaných závazných ukazatelů (v tis. Kč)

Ukazatel	Rozpočet		Skutečnost
	schválený	po změnách	
Příspěvek ze státního rozpočtu prostřednictvím MZe	130 237	132 360	132 360
z toho - výzkum a vývoj	3 635	3 760	3 760
- v tom - institucionální prostředky	3 635	3 635	3 635
- z toho – rozvoj VO/IVP	3 635	3 635	3 635
- účelové prostředky	–	125	125
z toho - mzdové náklady	59 147	59 210	60 600
- v tom - platy zaměstnanců	56 523	56 523	57 785
Neinvestiční účelové dotace z jiných rezortů	–	1 859	1 859

Údaje o roční účetní závěrce ústavu za rok 2012 jsou uvedeny ve finanční části této roční zprávy.

Mezi významné změny, které posílily rozpočet ÚZEI, patří získání projektu Development of Moldovan small farmers' business skill by enhancing knowledge transfer od ČRA – částka 846 tis. Kč, dále pokračování a již řešených výzkumných projektech získaných z jiných rezortů a to:

- „Stanovení prahu potravinové bezpečnosti pro zásobování obyvatel v případě krizových situací a ohrožení“ z MV – částka 1 219 tis. Kč,
- „MODEL FARMA – Poradenský optimalizační systém pro simulaci optimálního chování zemědělských podniků ve vztahu k trvalé udržitelnosti zemědělství a zemědělským technologiím šetrným k životnímu prostředí s propojením na geografický informační systém“ z TAČR – v částce 640 tis. Kč.

Další zdroje nad rámec rozpočtových prostředků z MZe získal ústav především prodejem služeb za cca 10 476 tis. Kč a tržbami z pronájmů za 303 tis. Kč. Celkové výnosy ústavu za hlavní a jinou činnost v roce 2012 dosáhly výše 151 919 020,72 Kč. Příspěvek na činnost ÚZEI prostřednictvím zřizovatele po úpravách činil celkem 132 360 tis. Kč. Jeho rozpis je ve výše uvedené tabulce. Veškeré prostředky poskytnuté zřizovatelem byly plně vynaloženy na příslušné projekty a užity na vymezené účely. ÚZEI vykazuje v hospodaření za rok 2012 zlepšený hospodářský výsledek ve schvalovacím řízení celkem 484 506,74 Kč.

Z rozboru čerpání mzdových prostředků pro hlavní činnost vyplývá, že ústavu byl stanoven po změnách limit mzdových nákladů na částku 59 210 tis. Kč, z toho na platy zaměstnanců 56 523 tis. Kč a na OON 2 687 tis. Kč.

Skutečnost čerpání mzdových prostředků v hlavní činnosti dosáhla výše 60 600,46 tis. Kč, z toho prostředky na platy zaměstnanců činily celkem 57 785,27 tis. Kč, tj. o 1 262,27 tis. Kč více proti stanovenému limitu. Zvýšené čerpání bylo kryto ze získaných mimorozpočtových zdrojů. Rovněž i zvýšené čerpání OON za rok 2012 o 128,19 tis. Kč (na celkovou částku 2 815,19 tis. Kč) bylo hrazeno z mimorozpočtových zdrojů. Stanovený limit zaměstnanců (po změnách) ve výši 183 osob nebyl překročen.

V tomto roce řešil ústav 1 výzkumný projekt NAZV s celkovými náklady ve výši 125 tis. Kč. Řešení projektů VaV probíhalo v souladu s přijatými cíli. ÚZEI je významně zapojeno do aplikovaného výzkumu v oblasti zemědělské politiky a politiky rozvoje venkova, a to jak v národním, tak v nadnárodním rámci.

Aktivní účast na projektech rozvojové pomoci umožňuje uplatnit a šířit nabyté zkušenosti a usnadnit transfer poznatků získaných v rámci řešení národních či mezinárodních projektů, úkolů či jiných odborných aktivit (poradenství, budování systémů pro sběr dat o podnikové ekonomice – FADN apod.).

Kvalitní zajišťování hlavní činnosti vyžaduje v některých případech mezinárodní spolupráci a členství ústavu v mezinárodních organizacích, které je spojeno s úhradou členských příspěvků. V roce 2012 bylo za členství zapláceno 202 271,89 Kč.

ÚZEI JE
ČLEMEM
V TĚCHTO
ORGANIZACÍCH:

- International Farm Comparison Network
- Federal Agricultural Research Center (FAL)
- Institute of Farm Economics
- Institute of Rural Studies (Federální zemědělský výzkumný ústav, Institut pro podnikovou ekonomiku, Institut pro rozvoj venkova)
- Braunschweig, SRN

Zapojení ČR vytváří předpoklady v rámci mezinárodního projektu získávat z cca 20 zemí celého světa údaje o nákladově výnosových parametrech za vybrané komodity. Celosvětová síť je budována s dlouhodobější perspektivou za účasti vědeckých pracovišť, poradenských firem a zemědělců.

Na základě vzájemně srovnatelných dat jsou prováděny analýzy a projekce v závislosti na různých variantách agrární politiky a měnících se rámcových podmínkách jednotlivých států. Projekt na principu tzv. typových zemědělských podniků pracuje s komplexy modelů sloužících k simulaci projekce finanční situace podniků. Modely umožňují analýzu skutečných nákladů výroby, jakož i projekce podnikových dat při odlišně zadaných strategických východiscích. Takto standardizované postupy na základě jednotných metodických postupů umožňují provádět mezinárodní srovnání s cílem lépe posoudit konkurenční pozici jednotlivých komodit v různých oblastech světa. Mimořádně cenné jsou srovnávací studie mezi EU a jejími jednotlivými členskými státy, USA a mnoha dalšími zeměmi.

ÖKOSOZIALES
FORUM
EUROPA
(EKOSOCIÁLNÍ
FÓRUM EVROPY)

Diskusní platforma iniciovaná bývalým agrárním komisařem F. Fischlerem (EU) pro státy a regiony Evropy s cílem prosazovat společenský rozvoj na principu ekosociálního tržního hospodářství a Evropského modelu zemědělství. Cílem je získávat nejnovější informace o vývoji Společné zemědělské politiky, výměna informací, účast na jednáních k závažným agrárně politickým tématům, formování společných stanovisek ve prospěch regionů středoevropských zemí, setkání s experty.

EAAE
(EVROPSKÁ
ASOCIACE
ZEMĚDĚLSKÝCH
EKONOMŮ)

Hlavní aktivity asociace EAAE spočívají v pořádání velkých mezinárodních kongresů jednou za tři roky a seminářů na různá aktuální témata zemědělské ekonomiky, společné zemědělské politiky, potravinářství a rozvoje venkova, publikuje elektronicky zpravodajství z oblasti zemědělského ekonomického výzkumu v podobě tzv. „Newsflash“, tiskne časopis „EuroChoices“ a oficiální impaktní vědecký časopis asociace „European Review of Agricultural Economics“ (ERA), z nichž oba ÚZEI odebírá.

Hlavními cíli asociace je podpora znalostí a pochopení zemědělské ekonomiky hlavně v kontextu EU a výměna zkušeností, myšlenek a informací mezi zemědělskými ekonomy. Členové asociace jsou informováni o aktivitách prostřednictvím „Newsflash“ a webových stránek, které obsahují informace o členství, setkáních a aktivitách EAAE. ÚZEI je také členem projektu EuroFir. Tímto členstvím získal ústav přístup k informačním zdrojům (databáze složení potravin), které jsou pro jeho další činnost velmi významné.

V rámci řešených úkolů pro zřizovatele ústav rozvíjí poměrně bohatou mezinárodní spolupráci, pracovníci ústavu se účastní různých konferencí a workshopů pořádaných zahraničními partnery. Některých akcí se ústav zúčastnil z iniciativy zřizovatele, kterého na nich zastupoval. Poznatky a informace na těchto konferencích a workshopech se odrazily ve zkvalitnění výstupů pro zřizovatele a byly rovněž publikovány v rámci vydavatelské činnosti. Aktivní účast zaměstnanců ÚZEI na odborných konferencích, seminářích a dalších akcích v roce 2012 je uvedena v kapitole Účast zaměstnanců na odborných konferencích a seminářích na straně 18.

V souladu se zřizovací listinou je hlavním příjemcem služeb ústavu Ministerstvo zemědělství. ÚZEI rovněž spolupracuje s některými dalšími orgány decizní sféry (např. Ministerstvo školství, mládeže a tělovýchovy, Ministerstvo životního prostředí, Ministerstvo zdravotnictví, Ministerstvo kultury, Ministerstvo vnitra) a také se zahraničními institucemi, nevládními organizacemi a řídicími orgány EU (OECD, FAO, DG AGRI).

Další údaje, které poskytují doplňující informace o aktivitách ústavu, včetně některých významných výstupů z činnosti ÚZEI, lze získat na webových stránkách ústavu www.uzei.cz.

ZÁKLADNÍ PERSONÁLNÍ ÚDAJE

Členění zaměstnanců podle věku a pohlaví – stav k 31. 12. 2012 (fyzické osoby)

Věk	Muži	Ženy	Celkem	%
20 let	–	–	–	–
21–30 let	3	8	11	7,1
31–40 let	20	18	38	24,5
41–50 let	6	22	28	18,1
51–60 let	14	35	49	31,6
61 let a více	17	12	29	18,7
Celkem	60	95	155	100,0
%	38,7	61,3	100,0	–

Členění zaměstnanců podle vzdělání a pohlaví – stav k 31. 12. 2012 (fyzické osoby)

Vzdělání dosažené	Muži	Ženy	Celkem	%
Základní	–	–	–	–
Vyučen	–	–	–	–
Střední odborné	1	5	6	3,9
Úplné střední	–	2	2	1,3
Úplné střední odborné – M	9	27	36	23,2
Vyšší odborné	–	2	2	1,3
Vysokoškolské	50	59	109	70,3
Celkem	60	95	155	100,0

Celkový údaj o vzniku a skončení pracovních poměrů zaměstnanců v roce 2012

	Počet
Nástupy	15
Odchody	28

Trvání pracovního a služebního poměru zaměstnanců – stav k 31. 12. 2012 (fyzické osoby)

Doba trvání	Počet	%
Do 5 let	45	29,0
Do 10 let (6–10)	47	30,3
Do 15 let (11–15)	26	16,8
Do 20 let (16–20)	20	12,9
Nad 20 let	17	11,0
Celkem	155	100,0

JAZYKOVÉ ZNALOSTI

Podmínkou pro přijetí uchazeče do zaměstnání na ÚZEI na většinu pracovních míst (výzkumný a vývojový pracovník, knihovnik, redaktor) je pokročilá znalost cizích jazyků, především anglického jazyka. Protože úroveň zaměstnanců v těchto znalostech není jednotná, umožňuje ÚZEI rozšíření vzdělávání v kurzech pořádaných Ministerstvem zemědělství ČR.

V roce 2012 se účastnilo kurzů 5 zaměstnanců ve funkčních zařazeních knihovnik a redaktor. Žádosti o účast jsou posuzovány jednotlivě, zohledňuje se doporučení přímého nadřízeného a upotřebitelnost cizího jazyka v rámci pracovní náplně zaměstnance. V roce 2012 dokončil doktorandské studium 1 zaměstnanec a zahraniční stáže se nezúčastnil žádný zaměstnanec.

VÝZNAMNÉ UDÁLOSTI

Významnou událostí pro ÚZEI bylo výročí 100 let od doby, kdy zahájil činnost Ústav pro zemědělské účetnictví. K tomuto výročí založení českého zemědělského ekonomického výzkumu uspořádal Ústav zemědělské ekonomiky a informací dne 17. září 2012 mezinárodní konferenci „Inovace a konkurenceschopnost agrárního sektoru EU“.

Konference se konala v prostorách České zemědělské univerzity Praha, v budově Provozně ekonomické fakulty a zahájil ji PhDr. Jan Šlajs, LL.M., ředitel ÚZEI a prof. Ing. Jan Hron, DrSc., dr. h. c., děkan PEF ČZU.

Cílem konference k tomuto výročí českého zemědělsko-ekonomického výzkumu bylo diskutovat především roli výzkumných institucí v inovačním procesu, a to jak v jejich výzkumné a vývojové funkci, tak v oblasti přenosu do praxe. Především v panelové diskusi byly projednávány role ekonomického výzkumu z hlediska potřeby jeho integrace s technologickým výzkumem, což současně vyvolalo potřebu promítnutí této role do formování výzkumných programů ať již na národní nebo evropské úrovni.

Konference se tematicky vázala ke spojenému semináři EAAE (131.) a Agrárních perspektiv (XXI.) „Inovace pro zemědělskou konkurenceschopnost a trvale udržitelný venkovský rozvoj“, která se konala na stejném místě v následujících dvou dnech a jehož byl ÚZEI spoluorganizátorem společně s Provozně ekonomickou fakultou ČZU.

Na konferenci vystoupila řada významných ekonomů, např.:

- prof. Alfons Balmann, ředitel IAMO Halle
- prof. Alan Matthews, prezident EAAE, Dublin
- Ing. Petr Zahradník, MSc., člen NERV, konzultant EU Office
- Dr. Emil Erjavec, proděkan Biotechnické fakulty Univerzity v Lublani

Po skončení konference se konala v Národním zemědělském muzeu vernisáž výstavy ke 100. výročí založení zemědělského ekonomického výzkumu a k 85. výročí založení zemědělské knihovny spojená se slavnostním raulem.



ÚČAST ZAMĚSTNANCŮ NA ODBORNÝCH KONFERENCÍCH A SEMINÁŘÍCH

ING. MILUŠE ABRAHAMOVÁ – přednášky

Odbytová a nákupní družstva v ČR
Zpeněžování komodit hovězí a vepřové maso

Termín a místo přednášek:

10. 1. 2012 – Prostějov, 8. 2. 2012 – Ostrožská Lhota, 15. 2. 2012 – Větrný Jeníkov, 28. 2. 2012 – Modřice,
13. a 14. 3. 2012 – Starý Jičín-Palačov, 27. 3. 2012 – Klatovy, 4. 4. 2012 – Lomnice nad Popelkou,
11. 4. 2012 – Ostředeck, 18. 4. 2012 – Hrádek, 26. 4. 2012 – Dolany.

Prezentace na odborných seminářích „Zpeněžování zemědělských komodit v ČR a EU, odbytová a nákupní družstva“, pořádaném v rámci projektu Poradenství zemědělským podnikům spolufinancovaném EU – Evropským zemědělským fondem pro rozvoj venkova. Zemědělský svaz – Institut vzdělávání v zemědělství o.p.s., Praha.

Mezinárodní trh s vepřovým a hovězím masem – V rámci semináře ÚZEI konaném za účelem povinného vzdělávání privátních zemědělských poradců. ÚZEI, Praha, 28. 3. 2012.

ING. IVETA BOŠKOVÁ – přednášky

Trh s mlékem, ekonomika produkce a zpeněžování

Termín a místo přednášek:

10. 1. 2012 – Prostějov, 8. 2. 2012 – Ostrožská Lhota, 15. 2. 2012 – Větrný Jeníkov, 28. 2. 2012 – Modřice,
13. a 14. 3. 2012 – Starý Jičín-Palačov, 27. 3. 2012 – Klatovy, 4. 4. 2012 – Lomnice nad Popelkou,
11. 4. 2012 – Ostředeck, 18. 4. 2012 – Hrádek, 26. 4. 2012 – Dolany.

Prezentace na odborných seminářích „Zpeněžování zemědělských komodit v ČR a EU, odbytová a nákupní družstva“, pořádaném v rámci projektu Poradenství zemědělským podnikům spolufinancovaném EU – Evropským zemědělským fondem pro rozvoj venkova. Zemědělský svaz – Institut vzdělávání v zemědělství o.p.s., Praha.

Strategies and Effects of Milk Producers' Organisations in the Czech Republic – Prezentace vlastního výzkumu na vědecké konferenci „Cooperative Responses to Global Challenges“. Humboldt-Universität zu Berlin ve spolupráci s United Nations Department for Economic and Social Affairs (UN DESA).
20. 3.–23. 3. 2012 (výzkum a prezentace provedeny společně s RNDr. T. Ratingerem, MSc., Ph.D.).

Mezinárodní trh s mlékem a srovnání ekonomiky mléka – Prezentace v rámci semináře ÚZEI konaném za účelem povinného vzdělávání privátních zemědělských poradců. ÚZEI, Praha, 27. 3. 2012.

BC. MILOSLAV DELÍN – přednáška

Marketing of local identities: Czech local action group case study – XIII World Congress of Rural Sociology. International Rural Sociology Association (IRSA), Lisabon, Portugalsko, 29. 7.–4. 8. 2012.

ING. DANIELA DOUDOVÁ – přednášky

Výživa ve výchově ke zdraví

Termín a místo přednášek:

22. 5. 2012 – ZŠ Na Smetance, Praha 2; 11. 6. 2012 – ZŠ nám. J. z Poděbrad, Praha 3;
18. 6. 2012 – ZŠ Londýnská, Praha 2; 20. 6. 2012 – ZŠ Za Invalidovnou, Praha 8.

Přednášky pro 2. stupeň základních škol v rámci programu „Výživa ve výchově ke zdraví“ (součást TÚ 4432 Implementace výukového programu pro spotřebitele na téma bezpečnost potravin). Informativní seznámení s existencí a činností Informačního centra bezpečnosti potravin (ICBP) při MZe a jejich webovými stránkami, resp. jejich obsahem a orientací v nich.

DOC. ING. TOMÁŠ DOUCHA, CSC. – přednášky

Ekonomika podniků v LFA a mimo LFA a pozadí rozdílů – Ekonomická komise Agrární komory ČR, Brno, 29. 2. 2012

Impacts of LFA payments on regional development in the Czech Republic – Konference „Regional development in South East Europe“. Civitas Foundation for Civil Society, Rumunsko, Kluž, 9. 3. 2012.

Ekonomika podniků v LFA a mimo LFA a pozadí rozdílů – Jednání Sekce velkých podniků ZS ČR, Jihlava, 27. 3. 2012

Eroze zemědělské půdy versus zemědělská politika – Seminář „Nové metodiky pro stanovení protierozních opatření a jejich aplikace v Plánech společných zařízení KPÚ“. Českomoravská komora pro pozemkové úpravy, Fakulta životního prostředí UJEP Ústí nad Labem a MZe. Praha, Novotného lávka, 23. 4. 2012.

Vystoupení v panelu k tematickému bloku „Vzájemné vztahy územních plánů a dalších nástrojů veřejné správy, ovlivňujících krajinu“. Konference AUUP „Konceptce krajiny“. Jindřichův Hradec, 18. 5. 2012.

Koherence rozvojové a zemědělské politiky – Prezentace na 25. zasedání Rady pro zahraniční rozvojovou spolupráci. MZV, 29. 11.2012.

Pozice ekonomů k reformě Společné zemědělské politiky EU po roce 2013 – Seminář Společnosti mladých agrárníků. Svobodné Dvory, 7. 12. 2012.

ING. MARTINA HARVILÍKOVÁ – školení

Školení tazatelů šetření FADN za účetní rok 2011 – ÚZEI, Praha, 21. 2. a 23. 2. 2012

ING. JOSEF HANIBAL – přednáška

Srovnání hospodářských výsledků zemědělských podniků konvenční a ekologické výroby v roce 2011 na bázi šetření FADN. Zpráva o fungování sítě FADN ČR za období říjen 2011–říjen 2012. Schválení plánu výběru zemědělských podniků sítě FADN pro rok 2013. – 9. zasedání Národní komise FADN CZ, ÚZEI, Praha, 26. 10. 2012

školení

Školení tazatelů šetření FADN za účetní rok 2011 – ÚZEI, Praha, 21. 2. a 23. 2. 2012

ING. JAROSLAV HUMPÁL – přednášky

Aktuální stav vyjednávání budoucí SZP – Českomoravský svaz zemědělských podnikatelů, Praha

Budoucí SZP – Zelinářská unie ČR, Skalský Dvůr, 5. 2. 2012

Budoucí SZP ve vztahu ke komoditě chmel – Chmelařský institut Žatec, 27. 2. 2012

ING. BOHDANA JANOTOVÁ – přednášky

Mezinárodní srovnání nákladů a výnosů rozhodujících zemědělských komodit

Termíny a místo přednášek:

3. 10. 2012 – Dašice, 4. 10. 2012 – Větrný Jeníkov, 16. 10. 2012 – Starý Jičín-Palačov, 17. 10. 2012 – Prostějov, 23. 10. 2012 – Modřice, 30. 10. 2012 – Dolany, 20. 11. 2012 – Žatec.

Prezentace na seminářích Kalkulace vlastních nákladů rozhodujících komodit rostlinné a živočišné výroby pořádaných Zemědělským svazem České republiky v rámci Programu rozvoje venkova pro manažery zemědělských podniků.

ING. LADISLAV JELÍNEK, PH.D. – přednášky

What pushes up agricultural land sale prices? Some empirical findings from the Czech land market. IAMO Forum – Land Use in Transition: Potentials and Solutions Between Abandonment and Land Grabbing, Halle (Saale), 20.–22. 6. 2012

ING. JOSEF KOŘÍNEK – přednášky

Eroze a GAEC II – OAK Most, Most, 23. 1. 2012

Eroze a GAEC II – OAK Most, Postoloprty, 23. 2. 2012

GAEC II a Nitrátová směrnice – AZV Cheb, Dolní Žandov, 24. 2. 2012

Poradenský systém – ÚZEI, Praha, 10. 5. 2012

GAEC II – OAK Děčín, Šluknov, 20. 9. 2012

Cross compliance welfare – VÚŽV Uhřetěves, 31. 10. 2012

Poradenský systém, akreditace – ÚZEI, VÚRV Ruzyně, 14. 11. 2012

Prezentace činnosti ÚZEI – OAK Děčín, Česká Kamenice, 12. 12. 2012

Poradenský systém – Komora poradců, Velké Koloděje, 13. 12. 2012

ING. VLADIMÍR KOSTLIVÝ, DR. – příspěvek

Školení pro privátní registrované poradce pro ekologické zemědělství – Jihočeská univerzita v Českých Budějovicích, 26. 4. 2012

ING. ALENA KRAJÍČKOVÁ – přednáška

EDUCO 2012. Zemědělská škola – Pôdohospodárska škola, seznámení s časopisem a možnosti spolupráce – Mezinárodní konference ke vzdělávání učitelů. Institut vzdělávání a poradenství ČZU, Štrba, Slovensko, 3.–4. 2. 2012.

ING. JAKUB KUČERA – přednáška

Redefinice LFA – společná evropská kritéria – Přednáška pro členy Ekonomické komise AK ČR, Brno, 4. 4. 2012

ING. MICHAELA LEKEŠOVÁ – školení

Školení tazatelů šetření FADN za účetní rok 2011 – ÚZEI, Praha, 21. 2. a 23. 2. 2012

ING. JANA MACHÁČKOVÁ – školení

Školení tazatelů šetření FADN za účetní rok 2011 – ÚZEI, Praha, 21. 2. a 23. 2. 2012

ING. TOMÁŠ MEDONOS, PH.D. – přednášky

The Assessment of the Effects of Investment Support Measures of the Rural Development Programmes: the Case of the Czech Republic – 131st EAAE Seminar: Innovation for Agricultural Competitiveness and Sustainability of Rural Areas. ČZU Praha, 17.–19. 9. 2012.

Assessment of the effects of the measurement Modernisation of the farm provided under the Czech Rural Development Programme – 7. Bienální konference České společnosti ekonomické, VŠE Praha, 24. 11. 2012.

JUDR. ING. JOSEF MEZERA, CSC. – přednáška

Reinforcement of Competitive Advantage the Food Sector in Czech Republic in Frame of Priorities EAFRD – posterová sekce – Agrární perspektivy XXI. + 131. EAAE seminář, Česká zemědělská univerzita, PEF, Praha, 18.–19. 9. 2012 (spolupráce: Ing. Lenka Plášilová, Ing. Martin Hruška).

MGR. PAVEL POSPĚCH – přednáška

What is the purpose of the rural? Analysing the post-communist discourse of rurality in the Czech Republic. – XIII World Congress of Rural Sociology. International Rural Sociology Association (IRSA), Lisabon, Portugalsko, 29. 7.–4. 8. 2012.

ING. PETR NOVOTNÝ – přednášky

Přehled trhu a zpeněžení komodit rostlinné výroby – obilovin a olejnin

Termíny a místo přednášek:

10. 1. 2012 – Prostějov, 8. 2. 2012 – Ostrožská Lhota, 15. 2. 2012 – Větrný Jeníkov, 28. 2. 2012 – Modřice, 13. a 14. 3. 2012 – Starý Jičín-Palačov, 27. 3. 2012 – Klatovy, 4. 4. 2012 – Lomnice nad Popelkou, 11. 4. 2012 – Ostředek, 18. 4. 2012 – Hrádek, 26. 4. 2012 – Dolany.

Prezentace na odborných seminářích „Zpeněžení zemědělských komodit v ČR a EU, odbytová a nákupní družstva“, pořádaném v rámci projektu Poradenství zemědělským podnikům spolufinancovaném EU – Evropským zemědělským fondem pro rozvoj venkova. Zemědělský svaz – Institut vzdělávání v zemědělství o.p.s., Praha.

Trh komodit rostlinné výroby – ZZN Pelhřimov, Lovochemie, Agrofert. Jetětice-Červená, 21. 2. 2012

Význam pšenice ve světě a ekonomika jejího pěstování v mezinárodním srovnání – VÚ rostlinné výroby, Českomoravská šlechtitelská a semenářská asociace, Komise genetiky, šlechtění a semenářství ČAZV. Praha-Ruzyně, 6. 12. 2012.

LENKA NUSHARTOVÁ – prezentace ZPK

Zemědělská a potravinářská knihovna – Knihovnické a informační služby (spojeno s prohlídkou studovny a pracovišť ZPK).

Termín a místo prezentace:

24. 1. a 16. 2. 2012 – SPŠPT Podskalská, 26. 1. 2012 – Univerzita J. A. Komenského, 22. 3. 2012 – VÚ potravinářský a sladařský, 18. 10. 2012 – Sdružení knihovníků a informativních pracovníků.

ING. VĚRA VRKOČOVÁ – školení

Školení tazatelů šetření FADN za účetní rok 2011 – ÚZEI, Praha, 21. 2. a 23. 2. 2012

ING. JANA POLÁČKOVÁ, CSc. – přednášky

Sledování a analýza nákladů a rentability vybraných druhů ovoce – Ovočnářské dny. Výzkumný a šlechtitelský ústav ovocnářský v Holovousích, s. r. o., a Ovočnářská unie České republiky, Hradec Králové 17. a 18. 1. 2012.

Sledování a analýza nákladů a rentability chmele – Ekonomicko-technologický seminář. Chmelařský institut, s. r. o., ve spolupráci s Českou zemědělskou univerzitou v Praze. Žatec, 29. 2. 2012.

Sledování a analýza nákladů a rentability vybraných druhů ovoce – Školení ovocnářů a školkařů východočeského regionu. Východočeská ovocnářská unie. Seč, 6. a 7. 3. 2012.

Kalkulace nákladů a výnosů v zemědělství. Náklady, výnosy a rentabilita rozhodujících zemědělských komodit v ČR

Termíny a místo přednášek:

3. 10. 2012 – Dašice, 4. 10. 2012 – Větrný Jeníkov, 16. 10. 2012 – Starý Jičín-Palačov, 17. 10. 2012 – Prostějov, 23. 10. 2012 – Modřice, 30. 10. 2012 – Dolany, 20. 11. 2012 – Žatec.

Prezentace na seminářích Kalkulace vlastních nákladů rozhodujících komodit rostlinné a živočišné výroby pořádaných Zemědělským svazem České republiky v rámci Programu rozvoje venkova pro manažery zemědělských podniků.

ING. JAROSLAV PRAŽAN – přednášky

Delivering the benefits through Ecological Focus Areas – IEEP London, Brusel, 6. 3. 2012

Plány šetrného hospodaření v rámci PRV 2014–2020 – DAPHNE ČR, Poniklá, 21. 6. 2012

Seminář pro privátní poradce – ÚZEI, Praha, 21. 6. 2012

Jak skloubit potravinovou bezpečnost s ochranou životního prostředí – FFA, ELO, Syngeta, Chlumec n. Cidlinou, 13. 9. 2012

Guidelines on management of farmland in Natura 2000 – Evropská Komise – DG Envi, Brusel, 25. 9. 2012

PHDR. JAN ŠLAJS, LL.M.

Celostátní sjezd AK ČR – Olomouc, 15. 3. 2012

Valná hromada a představenstvo Evropské ekociální fórum – Vídeň, 21. 3. 2012

Žofínské fórum – Praha, 28. 5. 2012

Valná hromada Potravinářská komora – Hotel Don Giovanni, Praha, 31. 5. 2012

Seminář Agrární zahraniční obchod – MZe, Praha, 15. 6. 2012

Země živitelka – MZe, 1. 9. 2012

Představenstvo Evropské ekociální fórum – Vídeň, 13. 9. 2012

Dny USA a EU – Žofín, Praha, 8.–9. 10. 2012

Zpráva o fungování sítě FADN ČR za období říjen 2011–říjen 2012. Schválení plánu výběru zemědělských podniků sítě FADN pro rok 2013. – 9. zasedání Národní komise FADN CZ, ÚZEI, Praha, 26. 10. 2012

Zemědělci venkovu, venkov zemědělcům – Skalský Dvůr, 5. 11. 2012

Vyhlášení výsledků soutěže Zemědělec roku 2012 – Rudolfinum, Praha, 6. 11. 2012

ASVEN – Tábor, 21. 11. 2012

Předávání ocenění výrobků značkou Klasa – Žofín, Praha, 3. 12. 2012

ING. OLGA ŠTIKOVÁ – přednášky

Spotřebitelské hodnocení kvality potravin – 34. tematická konference Společnosti pro výživu: Potravinářské mýty a kvalita potravin. Praha, Lékařský dům, 14. 2. 2012.

Změny ve výživě a spotřebě potravin – Praha, VŠCHT, Universita třetího věku, říjen 2012

Optimalizace nákladů na zajištění výživových doporučení – Seminář ke Světovému dni výživy. Praha. VÚPP, SPV, MZe, 24. 10. 2012 (spolupráce: Ing. Ilona Mrhálková).

ING. MARIE ŠTOLBOVÁ, CSC. – přednášky

Opatření LFA po roce 2014 – Seminář „SZP po roce 2014“. OAK Ústí nad Orlicí, České Libchavy u Ústí n. Orlicí, 11. 2. 2012.

Podmínky opatření LFA po roce 2014 – Přednáška pro Ekonomickou komisi AK. Ráby, 3. 7. 2012.

Assessment of farmers role in relation to the support of rural communities – X. konference na téma: „Knowledge as a factor of rural areas development“. European Rural Development Network, Zielonka u Poznaně, Polsko, 17. 20. 10. 2012 (spolupráce: Ing. Marie Trantinová, Ph.D.).

ING. LENKA TUMOVÁ – příspěvek

Školení pro privátní registrované poradce pro ekologické zemědělství – Jihočeská univerzita v Českých Budějovicích, 26. 4. 2012

ING. MARIE TRANTINOVÁ, PH.D. – přednášky

Významné pokroky v modelování agrární politiky pomocí modelů FARMA-5, TAČR TA01021220 – Schůzka tematické pracovní skupiny CSPV Svitavy. CSPV TPS Svitavy, 7. 2. 2012.

Define criteria and methodology for assessment of costs and benefits – Konference UNDP „Úspěchy a aktuální situace v zemědělství řízení projektů znečištění v Chorvatsku“. UNDP a Ministerstvo zemědělství v Záhřebu, 29. 5. 2012.

Příprava opatření rozvoje venkova pro nastávající období PRV 2014 2020 – Celonárodní setkání MAS Ústí nad Orlicí, setkání k přípravě PRV. NS MAS, 2. 11. 2012.

ING. VÁCLAV VILHELM, CSC. – přednášky

Rizikové prostředí zemědělských podniků – Seminář pro privátní zemědělské poradce ÚZEI, Praha, 28. 3. 2012

Pojišťovnictví – 10 přednášek v letním semestru 2011/2012. PEF ČZU Praha, únor až duben 2012.

TEMATICKÉ ÚKOLY 2012

- Zpráva o stavu zemědělství ČR za rok 2011
- Operativní odborná činnost pro MZe
- Podpora mezinárodní spolupráce ve výzkumu a vývoji
- Program rozvoje venkova na období 2014–2020
- Příprava opatření pro životní prostředí pro PRV od roku 2014
- Statistická šetření ekologického zemědělství (ekologické farmy – bioprodukce, zpracování, odbyt a trh s biopotravinami)
- Podpory pro podniky v méně příznivých oblastech
- Oceňování a využití půdního fondu
- Úloha odbytových organizací v rámci zemědělsko-potravinové vertikály a jejich vliv na postavení prvovýrobců v této vertikále
- Monitoring a predikce cen hlavních komodit v ČR a ve vybraných zemích EU 27
- Vliv světového a evropského trhu mléka, hovězího, vepřového, drůbežního a skopového masa na trh komodit v ČR v roce 2012
- Ročenka agrárního zahraničního obchodu ČR za rok 2011
- Analýza agrárního zahraničního obchodu za rok 2012
- Analýza faktorů působících na poptávku po potravinách, vývoj a predikce spotřeby
- Monitoring a hodnocení agrárního sektoru a zemědělské politiky ČR pro OECD
- Akční plán pro biomasu – Ekonomická analýza bioplynových stanic
- Výkonnost a efektivnost Výroby potravinářských výrobků (CZ-NACE 10) a Výroby nápojů (CZ-NACE 11)
- Koherence rozvojové a zemědělské politiky EU
- Zjištění hodnoty monitorovacího indikátoru Hrubá přidaná hodnota podniku pro výroční zprávu o pokroku Programu rozvoje venkova za rok 2011
- Sledování a analýzy nákladů a rentability zemědělských výrobků
- Vývoj trhu se zemědělskou půdou a identifikace faktorů ovlivňujících vývoj cen zemědělské půdy v podmínkách ČR
- SZP po roce 2013 – dopady legislativních návrhů Komise k přímým platbám
- Vývoj a provozování zemědělské účetní datové sítě FADN ČR dle standardů EU
- Rozšíření základního souboru FADN o podniky hospodařící v ekologickém zemědělství
- Akreditace poradců a zvyšování jejich odborné způsobilosti v rámci Zemědělského poradenského systému ČR jako součásti evropského Farm Advisory System (FAS)
- Národní databáze složení potravin – Centrum pro národní databázi složení potravin
- Internetové aplikace bezpečnostpotravin.cz, foodsafety.cz, viscojis.cz/teens, viscojis.cz
- Komplexní zajištění funkce veřejné specializované zemědělské a potravinářské knihovny

- Digitalizace starých českých zemědělských časopisů
- Restaurování historických a vzácných knihovních fondů ZPK – ÚZE
- Pracovně-vzdělávací semináře lesních pedagogů k Plánu aktivit (rok 2012) ke Koncepti státní politiky pro oblast dětí a mládeže na období let 2007 až 2013
- Grafické a redakční práce tiskových materiálů odboru 14310 bezpečnost potravin
- Prezentace a propagace resortního poradenského a vzdělávacího systému na tuzemských výstavách
- Vydavatelské, multimediální, technické a odbytové služby
- Technologie pro kombinované formy vzdělávání
- WWW technologie pro zpřístupňování informačních zdrojů
- Vzdělávání zaměstnanců MZe a jeho složek
- Implementace výukového programu pro spotřebitele na téma bezpečnost potravin
- Podpora resortního odborného vzdělávání
- Vzdělávací semináře pro odbornou i laickou veřejnost v rámci Týdne lesů 2012
- Jednotné školení inspektorů pro zvýšení bezpečnosti potravin formou e-learningového kurzu, roční aktualizace dat
- Hodnocení Vnitrostátní strategie ČR pro udržitelné operační programy organizací producentů sektoru ovoce a zeleniny (VS ČR) dle čl. 127 nařízení Komise (EU) č. 543/2011 – dle Metodického pokynu EK
- Vyhodnocení kontroly podmíněnosti v roce 2012 a změny pro rok 2013
- Informační podpora pro zemědělce v rámci implementace směrnice Rady 91/676/EHS (nitratová směrnice)
- Pracovně-vzdělávací semináře lesních pedagogů k Plánu aktivit (rok 2013) ke Koncepti státní politiky pro oblast dětí a mládeže na období let 2007 až 2013
- Zabezpečení systému proškolení v souvislosti s efektivní implementací legislativních předpisů týkajících se uvádění dřeva a dřevařských výrobků na trh

MIMOŘÁDNÉ ÚKOLY 2012

- Řešení projektu „Vyhodnocení kontroly podmíněnosti v roce 2011 a nové nastavení GAEC (skládající se ze školení školitelů a školení zemědělské veřejnosti) – Garant projektu: Ing. Bajnar
- Řešení projektu „Informační podpora pro zemědělce v rámci implementace směrnice Rady 91/676EHS (nitratová směrnice)“ – Garant projektu Ing. Kořínek; doba řešení: 2011 (31. 1. 2012 – závěrečná zpráva a finanční vyhodnocení)
- Příprava akreditovaných poradců pro hodnocení erozně ohrožené půdy
- Rozpracování modulace na výplatu Top-Up u varianty č. 1
- Podklady pro vystoupení pana ministra na SALIMĚ
- Podklady pro publikaci Zemědělství 2011
- Odpovědi na dotazy ČIA
- Dopady zvýšení DPH z 10 % na 14 % u potravin
- Propočty plateb na masné a dojně krávy přes hektary
- Propočet dopadu zastropování přímých plateb na ČR Program progresivní degrese 2014
- Podklad pro vystoupení ministra v OVM dne 19. 2. 2012
- Ověření dopadu modulace na ČR v roce 2012 a 2013 (pravidla pro poskytování přímých plateb)
- Analýza nákladovosti vajec v souvislosti s aktuální situací (z porady ministra)
- Analýza dopadu zrušení zelené nafty
- Aktualizace struktury, vlastnictví a pronájmu zemědělské půdy
- Koncepční otázky rozvoje zemědělství a zemědělské produkce v ČR
- Rozdělení vlastníků půdy dle velikosti v ČR
- Potravinová bezpečnost ČR
- Potravinová bezpečnost ČR – doplnění dle požadavku MZe
- Statistická zjišťování MZe v roce 2013
- Analýza dopadů ozelenění
- Orientační odhad úspory finančních prostředků na opatření LFA14+
- Struktura farem v ČR a EU
- Odhad reálného podílu zemědělství v národním hospodářství ČR
- Analýza trhu vepřového masa a vajec
- Stanovisko k návrhům Stockholmské skupiny k ozelenění
- Stanovisko k Rámcové pozici ČR k budoucí podobě Společné zemědělské politiky (podklady pro kulatý stůl)
- Propočty dopadů přímých plateb na země EU
- Dopady zrušení cukerných kvót
- Dopady zrušení mléčných kvót

- Zhodnotit a informovat o dopadech rozorávání mezí v minulosti a nyní ve vztahu k erozím půdy a dále o vývoji kvality půdy
- Zhodnotit a informovat o stavu a vývoji potravinové soběstačnosti zemědělské produkce i produktivity, jaká byla spotřeba na osobu, v jaké skladbě a kvalitě (spotřební koš) v minulosti a nyní
- Vypracovat analýzu dopadu zrušení vratky spotřební daně za PHM (zelené nafty) na zemědělský sektor
- Porovnat a podat informaci o cenách zemědělské půdy a pronájmech půdy v ČR, SRN a PL
- Koncepční otázky rozvoje zemědělství a zemědělské produkce v ČR – prověření dokumentu, doplnění o chmel
- Podíly vlastní a najaté půdy a výměr státní půdy
- Couplované platby
- Informace o aktuálním stavu vlastnictví zemědělské půdy zahraničními osobami
- Hodnocení plateb NATURA 2000
- Posouzení nových legislativních návrhů (DK PRES, EP – Capoulas)
- Alternativy plateb pro mladé a malé farmáře
- Aktualizace hodnot SGM 2004
- Predikce rentability zemědělských komodit do roku 2014
- Modelování přímých nákladů (Analýza dopadů platebních nároků)
- Příprava opatření pro PRV od roku 2014 v oblasti vzdělávání, poradenství, transferu poznatků do praxe a inovací
- Modelové varianty platebních nároků u typových podniků ČR
- Stanovisko k pravidlům poskytování dotací opatření PRV I.3.4., III.1.3., IV.2.1., V1 a V2
- Trh s půdou
- Meziroční srovnání podpory agrárního sektoru a zaměstnanosti agrárního sektoru
- Strategie českého zemědělství a potravinářství
- Stanovisko k pravidlům poskytování dotací opatření PRV III.4.1.
- Odhad vyplacených prostředků Top-Up v rámci sledovaných sektorů
- Statistika českého zemědělství pro MZe
- Vypracování podkladu pro publikaci „Panorama potravinářského průmyslu 2011“
- Analýza možnosti zvýšení nájmu zemědělských pozemků a přehled pronajatých pozemků dle struktury nájemců a přehled pozemků, které má PF ČR stále volné k prodeji (ve spolupráci s PF ČR)
- Dotazník OECD k podpoře sektoru průmyslových hnojiv
- Zpracování brožury „Kuchařka pro začínající zemědělce“
- Hrubý odhad sazeb AEO v PRV 2014+
- Aktualizace údajů souhrnného zemědělského účtu za rok 2009–2011
- Analýza mapující využití/nevyužití půdy ve vazbě na diskuse ohledně uznatelných ploch v rámci zemědělské půdy

- Informace obsahující výhled rentability jednotlivých komodit s dotacemi a bez nich v horizontu příštího programovacího období (2014–2020)
- Zpracování dat FADN pro stanovení degresivity plateb LFA
- Analýza trhu s půdou v kontextu zavedení platebních nároků a dopady změn platebních nároků na zemědělce
- Analýza regionalizace přímých plateb
- Příprava odborného stanoviska v rámci přípravy mandátu pro Radu ministrů k efektivním způsobům poskytování investičních podpor a roli finančních instrumentů
- Zpřesnění dopadů Top-Up na rok 2012. Odhad vyplacených prostředků Top-Up pro rok 2012 po zohlednění snížení Top-Up v důsledku modulace
- MÚ z kulatého stolu ministra ze 14. 9. 2012
- Propoččet modulace přímých plateb
- Analýza dopadů změn platebních nároků na zemědělce
- Analýza dopadů přechodu na systém přímých plateb založených na platebních nárocích – doplnění
- Doplnění komoditní studie půda
- Podpory biopaliv v ČR pro OECD
- Výdaje kapitoly MZe – podniky
- Poskytnutí dat zemědělské datové sítě FADN pro potřeby průběžného hodnocení Programu rozvoje venkova ČR pro období 2007–2013
- Zpráva o sladkovodních rybách
- Metodika kalkulačky pro orientační propoččet snížení národních doplňkových plateb (Top-Up) v roce 2012 v důsledku uplatnění principu modulace plateb
- Analýza dopadů přechodu na systém přímých plateb založený na platebním nároku – varianta stanovení hodnoty PN s využitím čl. 22 návrhu nařízení k přímým platbám, historický komponent platby na úrovni 60 % s využitím referenčního roku 2012
- Zpráva o trhu s cukrem v EU a ČR a vývoj spotřebitelských cen vybraných komodit v období leden až říjen 2012 a ve srovnání se stejným obdobím roku 2011 – doplnění
- Pracovně-vzdělávací semináře lesních pedagogů k Plánu aktivit (rok 2013) ke Koncepci státní politiky pro oblast dětí a mládeže na období let 2007 až 2013
- Zabezpečení systému proškolení v souvislosti s efektivní implementací legislativních předpisů týkajících se uvádění dřeva a dřevařských výrobků na trh
- Odhad dopadu modulace na případnou výplatu přechodné národní podpory v roce 2013
- Vývoj SC vybraných zemědělských komodit v ČR v období 2006–2012



PREZENTACE ÚSTAVU VEŘEJNOSTI (VÝSTAVY)

V roce 2012 se Ústav zemědělské ekonomiky a informací prezentoval zemědělské veřejnosti a technicky i organizačně zajistil expozice na dvou tuzemských akcích, konkrétně výstavě **Zemědělec 2012 v Lysé nad Labem** a mezinárodní zemědělské výstavě **Techagro 2012 v Brně**. Pro dobrou reprezentaci ÚZEI pracovníci oddělení Multimediální služby a odbyt připravili a vyrobili tištěnou a řezanou grafiku pro jednotlivé expozice a vytvořili a zajistili tisk nabízených doprovodných letáků široké zemědělské veřejnosti jak pro prezentaci ÚZEI, tak se zaměřením na odbornou tematiku.

Pracovníci oddělení Poradenství zajišťovali na těchto veletrzích jednak propagaci a prezentaci zemědělského poradenství, vzdělávání, knihovnu, ale také na místě zodpověděli mnohé dotazy z této problematiky přichozím návštěvníkům.

Na mezinárodní výstavě **Země živitelka 2012 v Českých Budějovicích** prezentovali ÚZEI pracovníci oddělení Poradenství činnost ÚZEI (poradenství, vzdělávání, knihovnu) v rámci expozice MZe.

Další velkou propagační akcí byla výstava pořádaná k **100. výročí založení ÚZEI**, která se konala v podzimních měsících loňského roku v prostorách Národního zemědělského muzea v Praze. Po tuto výstavu byl natočen a zpracován průřezový videopořad o jednotlivých činnostech našeho ústavu, který byl během celého průběhu prezentován návštěvníkům. Pro tuto výstavu byl rovněž vytvořen videopořad o restaurování starých tisků. V roce 2012 propagace našeho podniku probíhala rovněž v rámci různých konferencí a seminářů pořádaných ve spolupráci s ÚZEI, na výstavách uskutečněných ve studovně Zemědělské a potravinářské knihovny a v rámci odbytových služeb.

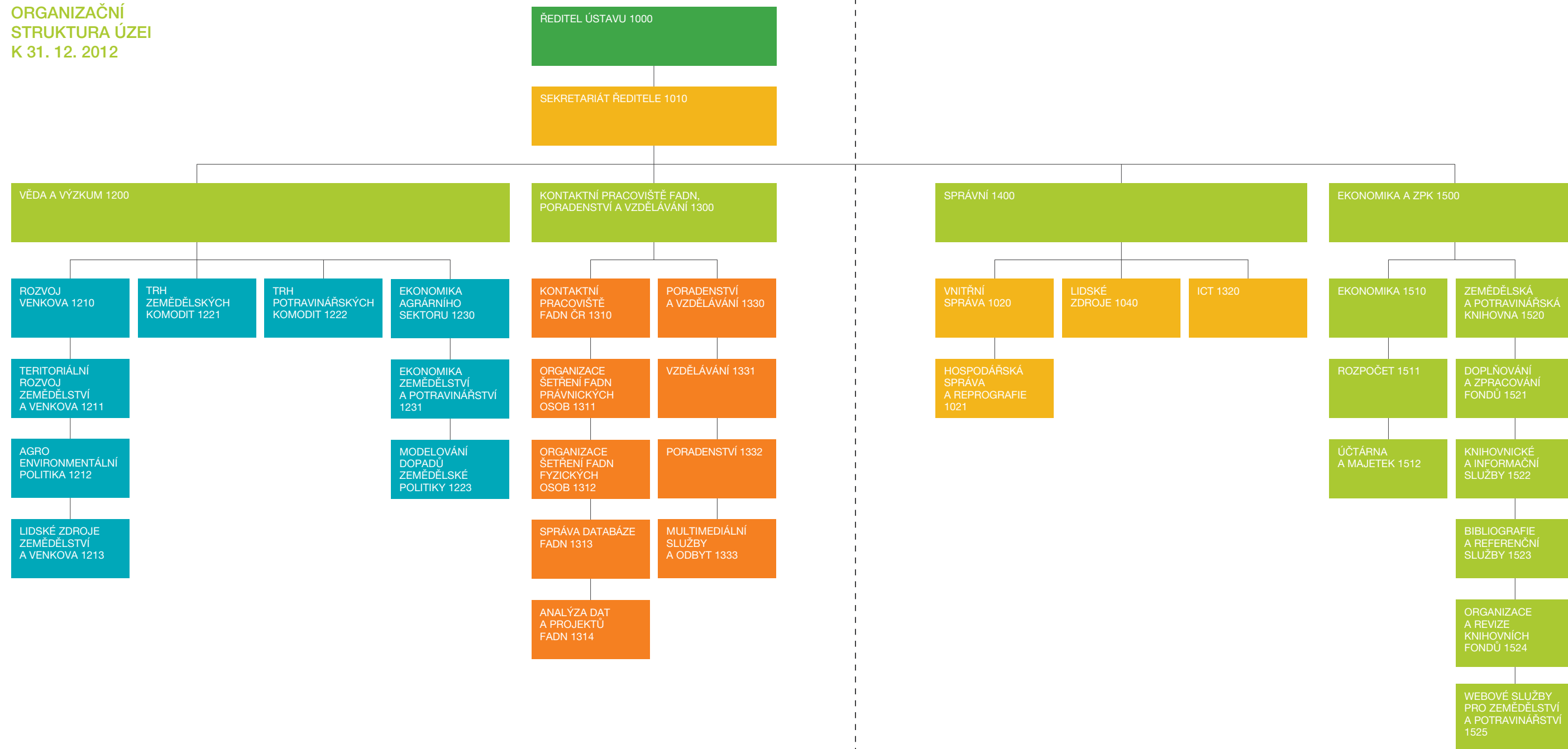
Vedoucí oddělení Poradenství při svých přednáškách informoval účastníky níže uvedených seminářů o činnostech ÚZEI.

Datum	Místo	Téma	Organizátor
23. 1. 2012	Most	Eroze a GAEC II	OAK Most
23. 2. 2012	Postoloprty	Eroze a GAEC II	OAK Most
24. 4. 2012	Dolní Žandov	GAEC II a Nitrátová směrnice	AZV Cheb
10. 5. 2012	ÚZEI, Slezská 7	Poradenský systém	ÚZEI
20. 9. 2012	Šluknov	GAEC II	OAK Děčín
31. 10. 2012	Velká Chýška	Cross compliance welfare	VÚŽV Uhřetěves
14. 11. 2012	VÚRV Ruzyně	Poradenský systém, akreditace	ÚZEI
12. 12. 2012	Česká Kamenice	Prezentace činnosti ÚZEI	OAK Děčín
13. 12. 2012	Velké Koloděje	Poradenský systém	Komora poradců

KONTROLY V ÚZEI UKONČENÉ V ROCE 2012

Datum	Kontrolor / druh kontroly	Kontrolované
leden	Pražská správa sociálního zabezpečení / kontrola	mzdové podklady a doklady za období 1/2009–11/2011 vč. evidenčních důchodových listů
20. 2.–30. 5.	FÚ v Olomouci / finanční kontrola čerpání grantu	SP/2d3/155/08 Optimalizace ekologického zemědělství a vybraných agroenvironmentálních opatření s důrazem na ochranu přírody a krajiny
24. 2.	Organizační kancelář Praha (doc. Ing. Karel Novotný, CSc.) / audit	účetnictví a účetní závěrka za rok 2011
30.–31. 5.	European Food Information Resource (EuroFIR AISBL) / mezinárodní audit – kontrola realizace úkolu	úkol Databáze složení potravin ČR
2.–31. 8.	Technologická agentura ČR / průběžná kontrola	projekt TA01021220 Model FARMA-5 – poradenský optimalizační systém pro simulaci optimálního chování zemědělských podniků ve vztahu k trvalé udržitelnosti zemědělství a zeměd. technologiím šetrným k životnímu prostředí s propojením na geografický informační systém
26.–27. 9.	Oblastní inspektorát práce / kontrola	dodržování povinností vyplývajících ze zákona č. 251/2005 Sb., o inspekci práce, ve znění pozdějších předpisů
12. 12.	Ing. Soňa Böhnelová, Iva Kudrnová / interní audit	rok 2012

**ORGANIZAČNÍ
STRUKTURA ÚZEI
K 31. 12. 2012**





FINANČNÍ ČÁST

ZPRÁVA NEZÁVISLÉHO AUDITORA

Zpráva o účetní závěrce

Provedli jsme audit přiložené účetní závěrky státní příspěvkové organizace ÚSTAV ZEMĚDĚLSKÉ EKONOMIKY A INFORMACÍ (ÚZEI), která se skládá z rozvahy k 31. 12. 2012, výkazu zisku a ztráty za období od 1. 1. 2012 do 31. 12. 2012, přehledu o změnách vlastního kapitálu, přehledu o peněžních tocích k 31. 12. 2012 a přílohy této účetní závěrky.

Odpovědnost statutárního zástupce účetní jednotky za účetní závěrku

Za sestavení a věrné zobrazení účetní závěrky v souladu s českými účetními předpisy odpovídá statutární zástupce ÚZEI. Součástí této odpovědnosti je navrhnout, zavést a zajistit vnitřní kontroly nad sestavováním a věrným zobrazením účetní závěrky tak, aby neobsahovala významné nesprávnosti způsobené podvodem nebo chybou, zvolit a uplatňovat vhodné účetní metody a provádět dané situaci přiměřené účetní odhady.

Odpovědnost auditora

Naší úlohou je vydat na základě provedení auditu výrok k této účetní závěrce. Audit jsme provedli v souladu se zákonem o auditorech a Mezinárodními auditorskými standardy a souvisejícími aplikačními doložkami Komory auditorů České republiky. V souladu s těmito předpisy jsme povinni dodržovat etické normy a naplánovat a provést audit tak, abychom získali přiměřenou jistotu, že účetní závěrka neobsahuje významné nesprávnosti. Audit zahrnuje provedení auditorských postupů, jejichž cílem je získat důkazní informace o částkách a skutečnostech uvedených v účetní závěrce. Výběr auditorských postupů závisí na úsudku auditora, včetně posouzení rizik, že účetní závěrka obsahuje významné nesprávnosti způsobené podvodem nebo chybou. Při posuzování těchto rizik auditor přihlédne k vnitřním kontrolám, které jsou relevantní pro sestavení a věrné zobrazení účetní závěrky. Cílem posouzení vnitřních kontrol je navrhnout vhodné auditorské postupy, nikoli vyjádřit se k účinnosti vnitřních kontrol. Audit též zahrnuje posouzení vhodnosti použitých účetních metod, přiměřenosti účetních odhadů provedených vedením i posouzení celkové prezentace účetní závěrky. Domníváme se, že získané důkazní informace tvoří dostatečný a vhodný základ pro vyjádření našeho výroku.

Výrok auditora

Podle našeho názoru účetní závěrka podává věrný a poctivý obraz aktiv, pasiv a finanční situace státní příspěvkové organizace ÚSTAV ZEMĚDĚLSKÉ EKONOMIKY A INFORMACÍ (ÚZEI), se sídlem Mánesova 75, Praha 2, PSČ 120 56, k 31. 12. 2012 a nákladů, výnosů a výsledku jejího hospodaření za rok 2012 v souladu s českými účetními předpisy.

ZPRÁVA O VÝROČNÍ ZPRÁVĚ

Ověřili jsme též soulad výroční zprávy státní příspěvkové organizace ÚSTAV ZEMĚDĚLSKÉ EKONOMIKY A INFORMACÍ (ÚZEI) k 31. 12. 2012 s výše uvedenou účetní závěrkou. Za správnost výroční zprávy je zodpovědný statutární zástupce společnosti. Naším úkolem je vydat na základě provedení ověření stanovisko o souladu výroční zprávy s účetní závěrkou. Ověření jsme provedli v souladu s Mezinárodními auditorskými standardy a souvisejícími aplikačními doložkami Komory auditorů České republiky. Tyto standardy vyžadují, aby auditor naplánoval a provedl ověření tak, aby získal přiměřenou jistotu, že informace obsažené ve výroční zprávě, které popisují skutečnosti, jež jsou též předmětem zobrazení v účetní závěrce, jsou ve všech významných ohledech v souladu s příslušnou účetní závěrkou. Jsme přesvědčeni, že provedené ověření poskytuje přiměřený podklad pro vyjádření výroku auditora.

Podle našeho názoru jsou informace uvedené ve výroční zprávě státní příspěvkové organizace ÚSTAV ZEMĚDĚLSKÉ EKONOMIKY A INFORMACÍ (ÚZEI), se sídlem Mánesova 75, Praha 2, PSČ 120 56, k datu 31. 12. 2012 ve všech významných ohledech v souladu s výše uvedenou účetní závěrkou.

V Praze dne 18. 4. 2013



Ing. Soňa Böhnelová
auditor, č. oprávnění 1449

ROZVAHA K 31. 12. 2012 (v tisících Kč)

Název položky	Účet	Období běžné		Období minulé	
		Brutto	Korekce	Netto	
AKTIVA		192 681 385,06	80 395 951,56	112 285 433,50	129 153 473,16
A. Stálá aktiva		136 377 377,30	80 395 950,76	55 981 426,54	55 793 896,34
I. Dlouhodobý nehmotný majetek		9 902 418,54	8 502 578,23	1 399 840,31	1 286 862,07
1. Nehmotné výsledky výzkumu a vývoje	012	-	-	-	-
2. Software	013	5 648 314,81	4 320 474,50	1 327 840,31	1 238 146,94
3. Ocenitelná práva	014	292 415,13	292 415,13	-	48 715,13
4. Povolenky na emise a preferenční limity	015	-	-	-	-
5. Drobný dlouhodobý nehmotný majetek	018	3 889 688,60	3 889 688,60	-	-
6. Ostatní dlouhodobý nehmotný majetek	019	-	-	-	-
7. Nedokončený dlouhodobý nehmotný majetek	041	72 000,00	-	72 000,00	-
8. Uspořádací účet tech. zhodnocení dlouhod. nehmotného majetku	044	-	-	-	-
9. Poskytnuté zálohy na dlouhodobý nehmotný majetek	051	-	-	-	-
II. Dlouhodobý hmotný majetek		126 474 958,76	71 893 372,53	54 581 586,23	54 507 034,27
1. Pozemky	031	40 558,00	-	40 558,00	40 558,00
2. Kulturní předměty	032	58 546,60	-	58 546,60	13 088,00
3. Stavby	021	61 376 971,71	17 732 749,35	43 644 222,36	44 379 844,24
4. Samostatné movité věci a soubory movitých věcí	022	42 158 214,15	32 361 517,68	9 796 696,47	10 073 544,03
5. Pěstitelské celky trvalých porostů	025	-	-	-	-
6. Drobný dlouhodobý hmotný majetek	028	21 799 105,50	21 799 105,50	-	-
7. Ostatní dlouhodobý hmotný majetek	029	-	-	-	-
8. Nedokončený dlouhodobý hmotný majetek	042	1 041 562,80	-	1 041 562,80	-
9. Uspořádací účet tech. zhodnocení dlouhod. hmotného majetku	045	-	-	-	-
10. Poskytnuté zálohy na dlouhodobý hmotný majetek	052	-	-	-	-
III. Dlouhodobý finanční majetek		-	-	-	-
1. Majetkové účasti v osobách s rozhodujícím vlivem	061	-	-	-	-
2. Majetkové účasti v osobách s podstatným vlivem	062	-	-	-	-
3. Dluhové cenné papíry držené do splatnosti	063	-	-	-	-
5. Termínované vklady dlouhodobé	068	-	-	-	-
6. Ostatní dlouhodobý finanční majetek	069	-	-	-	-

Název položky	Účet	Období běžné		Období minulé	
		Brutto	Korekce	Netto	
IV. Dlouhodobé pohledávky		-	-	-	-
1. Poskytnuté návratné finanční výpomoci dlouhodobé	462	-	-	-	-
2. Dlouhodobé pohledávky z úvěrů	464	-	-	-	-
3. Dlouhodobé poskytnuté zálohy	465	-	-	-	-
5. Dlouhodobé pohledávky z nástrojů spolufin. ze zahraničí	468	-	-	-	-
6. Ostatní dlouhodobé pohledávky	469	-	-	-	-
7. Dlouhodobé poskytnuté zálohy na transfery	471	-	-	-	-
B. Oběžná aktiva		56 304 007,76	0,80	56 304 006,96	73 359 576,82
I. Zásoby		2 143 516,21	-	2 143 516,21	2 874 608,00
1. Pořízení materiálu	111	-	-	-	-
2. Materiál na skladě	112	626 456,81	-	626 456,81	315 683,40
3. Materiál na cestě	119	-	-	-	-
4. Nedokončená výroba	121	-	-	-	-
5. Polotovary vlastní výroby	122	-	-	-	-
6. Výrobky	123	1 517 059,40	-	1 517 059,40	2 558 924,60
7. Pořízení zboží	131	-	-	-	-
8. Zboží na skladě	132	-	-	-	-
9. Zboží na cestě	138	-	-	-	-
10. Ostatní zásoby	139	-	-	-	-
II. Krátkodobé pohledávky		5 466 053,60	0,80	5 466 052,80	3 746 800,92
1. Odběratelé	311	639 518,10	0,80	639 517,30	143 762,10
4. Krátkodobé poskytnuté zálohy	314	2 314 360,00	-	2 314 360,00	2 779 905,10
5. Jiné pohledávky z hlavní činnosti	315	-	-	-	-
6. Poskytnuté návratné finanční výpomoci krátkodobé	316	-	-	-	-
10. Pohledávky za zaměstnanci	335	14 674,00	-	14 674,00	32 133,00
11. Zúčtování s institucemi SZ a ZP	336	-	-	-	-
12. Daň z příjmů	341	912 839,00	-	912 839,00	-
13. Jiné přímé daně	342	-	-	-	-
14. Daň z přidané hodnoty	343	-	-	-	-
15. Jiné daně a poplatky	344	-	-	-	-
16. Pohledávky za vybranými ústředními vládními institucemi	346	-	-	-	-

Krátkodobé pohledávky (pokračování tabulky)

Název položky	Účet	Období běžné		Období minulé	
		Brutto	Korekce	Netto	Netto
17. Pohledávky za vybranými místními vládními institucemi	348	-	-	-	-
18. Pohledávky za účastníky sdružení	351	-	-	-	-
23. Krátkodobé pohledávky z nástrojů spolufin. ze zahraničí	371	-	-	-	-
24. Krátkodobé poskytnuté zálohy na transfery	373	-	-	-	-
25. Náklady příštích období	381	1 485 209,50	-	1 485 209,50	691 547,72
26. Příjmy příštích období	385	99 453,00	-	99 453,00	99 453,00
27. Dohadné účty aktivní	388	-	-	-	-
28. Ostatní krátkodobé pohledávky	377	-	-	-	-
III. Krátkodobý finanční majetek		48 694 437,95	-	48 694 437,95	66 738 167,90
1. Majetkové cenné papíry k obchodování	251	-	-	-	-
2. Dluhové cenné papíry k obchodování	253	-	-	-	-
3. Jiné cenné papíry	256	-	-	-	-
4. Termínované vklady krátkodobé	244	-	-	-	-
5. Jiné běžné účty	245	9 461 851,38	-	9 461 851,38	5 682 258,43
9. Běžný účet	241	38 119 376,38	-	38 119 376,38	59 789 999,44
10. Běžný účet FKSP	243	721 331,19	-	721 331,19	476 343,03
15. Ceniny	263	352 960,00	-	352 960,00	768 800,00
16. Peníze na cestě	262	-	-	-	-
17. Pokladna	261	38 919,00	-	38 919,00	20 767,00

Název položky	Účet	Období běžné	Období minulé
PASIVA		112 285 433,50	129 153 473,16
C. Vlastní kapitál		84 113 855,76	88 784 531,79
I. Jmění účetní jednotky a upravující položky		55 202 725,69	56 128 754,47
1. Jmění účetní jednotky	401	55 202 725,69	56 128 754,47
3. Dotace na pořízení dlouhodobého majetku	403	-	-
4. Kurzové rozdíly	405	-	-
5. Oceňovací rozdíly při změně metody	406	-	-
6. Jiné oceňovací rozdíly	407	-	-
7. Opravy chyb minulých období	408	-	-
II. Fondy účetní jednotky		28 426 623,33	28 320 901,85
1. Fond odměn	411	2 401 488,78	1 412 297,33
2. Fond kulturních a sociálních potřeb	412	762 376,66	521 598,08
3. Rezervní fond tvořený ze zlepšeného výsledku hospodaření	413	6 875 471,10	4 269 961,10
4. Rezervní fond z ostatních titulů	414	-	-
5. Fond reprodukce majetku, investiční fond	416	18 387 286,79	22 117 045,34
6. Ostatní fondy	419	-	-
III. Výsledek hospodaření		484 506,74	4 334 875,47
1. Výsledek hospodaření běžného účetního období	493	484 506,74	4 334 875,47
2. Výsledek hospodaření ve schvalovacím řízení	431	-	-
3. Nerozdělený zisk, neuhrazená ztráta minulých let	432	-	-
D. Cizí zdroje		28 171 577,74	40 368 941,37
I. Rezervy		-	-
1. Rezervy	441	-	-
II. Dlouhodobé závazky		-	-
1. Dlouhodobé úvěry	451	-	-
2. Přijaté návratné finanční výpomoci dlouhodobé	452	-	-
4. Dlouhodobé přijaté zálohy	455	-	-
7. Dlouhodobé závazky z nástrojů spolufin. ze zahraničí	458	-	-
8. Ostatní dlouhodobé závazky	459	-	-
9. Dlouhodobé přijaté zálohy na transfery	472	-	-

Název položky	Účet	Období běžné	Období minulé
III. Krátkodobé závazky		28 171 577,74	40 368 941,37
1. Krátkodobé úvěry	281	-	-
4. Jiné krátkodobé půjčky	289	-	-
5. Dodavatelé	321	2 580 978,60	8 056 747,71
7. Krátkodobé přijaté zálohy	324	-	-
9. Přijaté návratné finanční výpomoci krátkodobé	326	-	-
13. Zaměstnanci	331	-	-
14. Jiné závazky vůči zaměstnancům	333	133,00	100 269,00
15. Zúčtování s institucemi sociálního zabezpečení a zdr. pojišt.	336	2 367 499,00	2 253 998,00
16. Daň z příjmů	341	-	623 406,00
17. Jiné přímé daně	342	717 690,00	728 636,00
18. Daň z přidané hodnoty	343	-	-
19. Jiné daně a poplatky	344	1 350,00	850,00
20. Závazky k osobám mimo vybrané vládní instituce	345	-	-
21. Závazky k vybraným ústředním vládním institucím	347	-	-
22. Závazky k vybraným místním vládním institucím	349	-	-
23. Závazky k účastníkům sdružení	352	-	-
29. Krátkodobé závazky z nástrojů spolufin. ze zahraničí	372	-	-
30. Krátkodobé přijaté zálohy na transfery	374	-	-
31. Výdaje příštích období	383	993 896,88	53 234,00
32. Výnosy příštích období	384	17 186 668,26	19 384 258,56
33. Dohadné účty pasivní	389	-	4 700 543,10
34. Ostatní krátkodobé závazky	378	4 323 362,00	4 466 999,00

VÝKAZ ZISKU A ZTRÁTY K 31. 12. 2012 (v tisících Kč)

Název	Období běžné		Období minulé	
	Hlavní činnost	Hospodářská činnost	Hlavní činnost	Hospodářská činnost
A. NÁKLADY CELKEM	151 144 506,39	290 007,59	156 055 284,40	690 474,64
I. Náklady z činnosti	150 988 025,64	175 581,33	154 841 244,50	619 047,79
1. Spotřeba materiálu	501 3 276 887,40	-	7 390 948,38	15 883,62
2. Spotřeba energie	502 1 918 072,26	58 171,89	2 418 197,86	60 178,30
3. Spotřeba jiných neskladovatelných dodávek	503 -	-	-	-
4. Prodané zboží	504 -	-	-	-
5. Aktivace dlouhodobého majetku	506 -	-	-	-
6. Aktivace oběžného majetku	507 -	-	-	-
7. Změna stavu zásob vlastní výroby	508 31 698,80	-	53 303,00	-
8. Opravy a udržování	511 12 871 284,23	-	1 420 307,51	-
9. Cestovné	512 1 664 365,36	26 629,87	1 866 278,10	118 095,30
10. Náklady na reprezentaci	513 216 802,80	-	147 413,60	333,00
11. Aktivace vnitroorganizačních služeb	516 -	-	-	-
12. Ostatní služby	518 39 978 381,29	63 479,57	48 514 813,47	151 336,87
13. Mzdové náklady	521 60 600 462,00	20 000,00	64 133 264,00	214 367,00
14. Zákonné sociální pojištění	524 20 202 529,00	6 800,00	20 697 633,00	56 771,00
15. Jiné sociální pojištění	525 -	-	-	-
16. Zákonné sociální náklady	527 2 188 195,00	-	2 642 000,00	-
17. Jiné sociální náklady	528 -	-	-	-
18. Daň silniční	531 10 700,00	150,00	10 200,00	150,00
19. Daň z nemovitosti	532 10 498,00	-	6 626,00	-
20. Jiné daně a poplatky	538 43 774,00	-	13 300,00	-
22. Smluvní pokuty a úroky z prodlení	541 100,00	-	-	-
23. Jiné pokuty a penále	542 1 102,00	-	-	-
24. Dary	543 -	-	-	-
25. Prodaný materiál	544 -	-	-	-
26. Manka a škody	547 -	-	-	-
27. Tvorba fondů	548 -	-	-	-
28. Odpisy dlouhodobého majetku	551 4 289 073,00	-	4 886 227,00	-
29. Prodaný dlouhodobý nehmotný majetek	552 -	-	-	-
30. Prodaný dlouhodobý hmotný majetek	553 -	-	-	-
31. Prodané pozemky	554 -	-	-	-

Náklady z činnosti (pokračování tabulky)

Název	Období běžné		Období minulé	
	Hlavní činnost	Hospodářská činnost	Hlavní činnost	Hospodářská činnost
32. Tvorba a zúčtování rezerv	555	-	-	-
33. Tvorba a zúčtování opravných položek	556	0,80	-	-
34. Náklady z vyřazených pohledávek	557	18 669,60	89 342,25	-
35. Náklady z drobného dlouhodobého majetku	558	2 195 388,73	-	-
36. Ostatní náklady z činnosti	549	1 470 041,37	350,00	551 390,33
II. Finanční náklady		156 480,75	5 936,26	208 369,90
1. Prodané cenné papíry a podíly	561	-	-	-
2. Úroky	562	-	-	-
3. Kurzové ztráty	563	156 480,75	5 936,26	208 369,90
4. Náklady z přecenění reálnou hodnotou	564	-	-	-
6. Ostatní finanční náklady	569	-	-	-
III. Náklady na transfery		-	-	-
1. Náklady vybraných ústředních vládních institucí na transfery	571	-	-	-
2. Náklady vybraných místních vládních institucí na transfery	572	-	-	-
V. Daň z příjmů		-	108 490,00	1 005 670,00
1. Daň z příjmů	591	-	108 490,00	1 005 670,00
2. Dodatečné odvody daně z příjmů	595	-	-	-
B. VÝNOSY CELKEM		151 144 506,39	774 514,33	160 222 048,07
I. Výnosy z činnosti		16 884 032,12	774 514,33	7 218 919,51
1. Výnosy z prodeje vlastních výrobků	601	46 377,36	-	43 945,89
2. Výnosy z prodeje služeb	602	9 701 404,90	774 514,28	5 473 996,43
3. Výnosy z pronájmu	603	303 045,00	-	277 776,75
4. Výnosy z prodaného zboží	604	-	-	-

Výnosy z činnosti (pokračování tabulky)

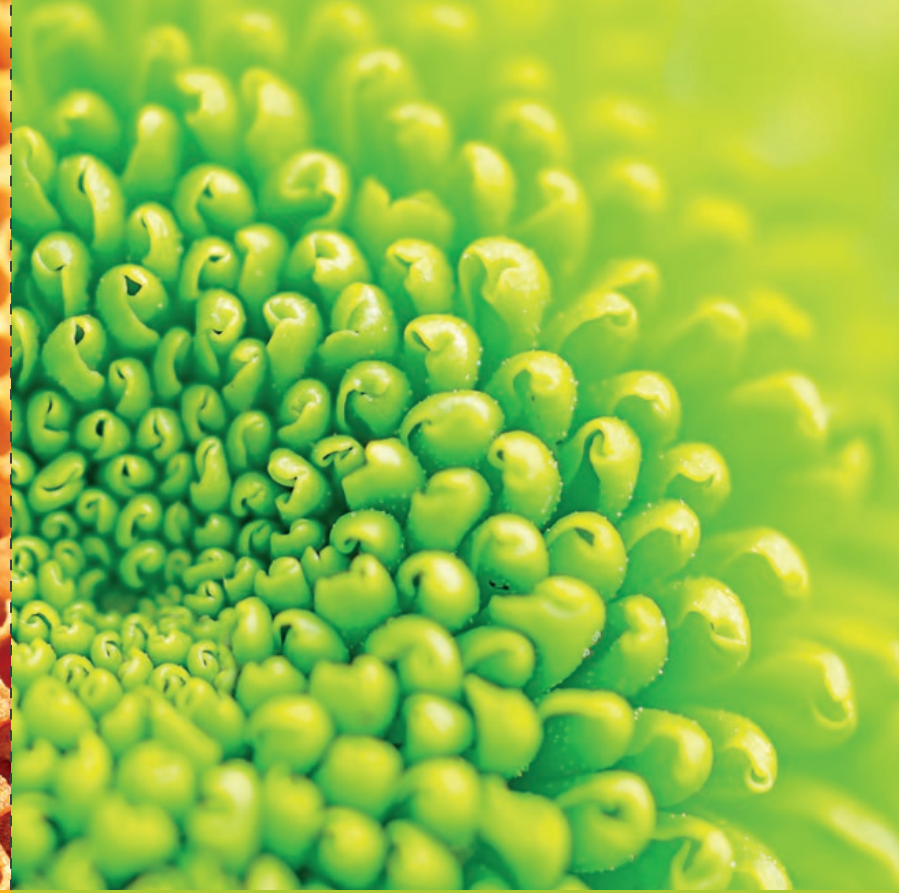
Název	Období běžné		Období minulé	
	Hlavní činnost	Hospodářská činnost	Hlavní činnost	Hospodářská činnost
8. Jiné výnosy z vlastních výkonů	609	-	-	-
9. Smluvní pokuty a úroky z prodlení	641	-	-	-
10. Jiné pokuty a penále	642	-	-	-
11. Výnosy z vyřazených pohledávek	643	-	-	-
12. Výnosy z prodeje materiálu	644	-	-	-
13. Výnosy z prodeje dlouhodobého nehmotného majetku	645	-	-	-
14. Výnosy z prodeje dlouhodobého hmotného majetku kromě pozemků	646	48 831,38	-	7 500,00
15. Výnosy z prodeje pozemků	647	-	-	-
16. Čerpání fondů	648	4 886 972,96	-	-
17. Ostatní výnosy z činnosti	649	1 897 400,52	0,05	1 415 700,44
II. Finanční výnosy		41 474,27	-	46 128,56
1. Výnosy z prodeje cenných papírů a podílů	661	-	-	-
2. Úroky	662	41 474,27	-	40 115,91
3. Kurzové zisky	663	-	-	6 012,65
4. Výnosy z přecenění reálnou hodnotou	664	-	-	-
5. Ostatní finanční výnosy	669	-	-	-
IV. Výnosy z transferů		134 219 000,00	-	152 957 000,00
1. Výnosy vybraných ústředních vládních institucí z transferů	671	134 219 000,00	-	152 957 000,00
2. Výnosy vybraných místních vládních institucí z transferů	672	-	-	-
C. VÝSLEDEK HOSPODAŘENÍ				
1. Výsledek hospodaření před zdaněním	-	-	592 996,74	5 172 433,67
2. Výsledek hospodaření po zdanění	-	-	484 506,74	4 166 763,67

PŘEHLED O PENĚŽNÍCH TOCÍCH K 31. 12. 2012 (v tisících Kč)

Název položky	Běžné účetní období
P. Stav peněžních prostředků k 1. lednu	66 738 167,90
A. Peněžní toky z provozní činnosti (Z.+A.I.+A.II.+A.III.+A.IV.)	-8 299 058,37
Z. Výsledek hospodaření před zdaněním	592 996,74
A.I. Úpravy o nepeněžní operace (+/-)	3 885 913,21
A.I.1. Odpisy dlouhodobého majetku	4 289 073,00
A.I.2. Změna stavu opravných položek	0,80
A.I.3. Změna stavu rezerv	-
A.I.4. Zisk (ztráta) z prodeje dlouhodobého majetku	-48 831,38
A.I.5. Výnosy z dividend a podílů na zisku	-
A.I.6. Ostatní úpravy o nepeněžní operace	-354 329,21
A.II. Peněžní toky ze změny oběžných aktiv a krátkod. závazků (+/-)	-11 681 478,32
A.II.1. Změna stavu krátkodobých pohledávek	-806 413,68
A.II.2. Změna stavu krátkodobých závazků	-11 574 457,63
A.II.3. Změna stavu zásob	699 392,99
A.II.4. Změna stavu krátkodobého finančního majetku	-
A.III. Zaplacená daň z příjmů včetně doměrků (-)	-1 096 490,00
A.IV. Přijaté dividendy a podíly na zisku	-
B. Peněžní toky z dlouhodobých aktiv	-5 515 517,59
B.I. Výdaje na pořízení dlouhodobých aktiv	-5 564 848,97
B.II. Příjmy z prodeje dlouhodobých aktiv	49 331,38
B.II.1. Příjmy z privatizace státního majetku	-
B.II.2. Příjmy z prodeje majetku Pozemkového fondu České republiky	-
B.II.3. Příjmy z prodeje dlouhodobého majetku určeného k prodeji	49 331,38
B.II.4. Ostatní příjmy z prodeje dlouhodobých aktiv	-
B.III. Ostatní peněžní toky z dlouhodobých aktiv (+/-)	-
C. Peněžní toky z vlastního kapitálu, dlouhodobých závazků a dlouhodobých pohledávek	-4 229 153,99
C.I. Peněžní toky vyplývající ze změny vlastního kapitálu (+/-)	-4 229 153,99
C.II. Změna stavu dlouhodobých závazků (+/-)	-
C.III. Změna stavu dlouhodobých pohledávek (+/-)	-
F. Celková změna stavu peněžních prostředků (A.+B.+C.)	-18 043 729,95
H. Příjmové a výdajové účty rozpočtového hospodaření (+/-)	-
R. Stav peněžních prostředků k rozvahovému dni (P.+F.+H.)	48 694 437,95

PŘEHLED O ZMĚNÁCH VLASTNÍHO KAPITÁLU (v tisících Kč)

Název položky	Minulé účetní období	Zvýšení stavu	Snížení stavu	Běžné účetní období
VLASTNÍ KAPITÁL CELKEM (A.+B.+C.+D.)	88 784 531,79	12 576 344,17	17 247 020,20	84 113 855,76
A. Jmění účetní jednotky a upravující položky (součet A.I. až VII.)	56 128 754,47	3 363 044,22	4 289 073,00	55 202 725,69
I. Jmění účetní jednotky	56 128 754,47	3 363 044,22	4 289 073,00	55 202 725,69
1. Změna, vznik nebo zánik příslušnosti hospodařit s majetkem státu	-	-	-	-
2. Svěření majetku příspěvkové organizaci	-	-	-	-
3. Bezúplatné převody	-	45 549,13	-	-
4. Investiční transfery	-	-	-	-
5. Dary	-	-	-	-
6. Ostatní	-	3 317 495,09	4 289 073,00	-
II. Fond privatizace	-	-	-	-
III. Transfery na pořízení dlouhodobého majetku	-	-	-	-
1. Svěření majetku příspěvkové organizaci	-	-	-	-
2. Bezúplatné převody	-	-	-	-
3. Investiční transfery	-	-	-	-
4. Dary	-	-	-	-
5. Snížení investičních transferů ve věcné a časové souvislosti	-	-	-	-
6. Ostatní	-	-	-	-
IV. Kurzové rozdíly	-	-	-	-
V. Oceňovací rozdíly při prvotním použití metody	-	-	-	-
1. Opravné položky k pohledávkám	-	-	-	-
2. Odpisy	-	-	-	-
3. Ostatní	-	-	-	-
VI. Jiné oceňovací rozdíly	-	-	-	-
1. Oceňovací rozdíly u cenných papírů a podílů	-	-	-	-
2. Oceňovací rozdíly u majetku určeného k prodeji	-	-	-	-
3. Ostatní	-	-	-	-
VII. Opravy minulých období	-	-	-	-
1. Opravy minulého účetního období	-	-	-	-
2. Opravy předchozích účetních období	-	-	-	-
B. Fondy účetní jednotky	28 320 901,85	9 213 299,95	9 107 578,47	28 426 623,33
C. Výsledek hospodaření	4 334 875,47	-	3 850 368,73	484 506,74
D. Příjmový a výdajový účet rozpočtového hospodaření	-	-	-	-



PŘÍLOHY

PŘÍLOHY TVOŘÍCÍ SOUČÁST ÚČETNÍ UZÁVĚRKY K 31. 12. 2012

A. Příloha základní

	Název položky
A.1.	Informace podle § 7 odst. 3 zákona ÚZEI nemá informace o žádné skutečnosti, která by zabraňovala v pokračování činnosti
A.2.	Informace podle § 7 odst. 4 zákona ÚZEI nemění uspořádání a označování položek rozvahy, výkazu zisku a ztráty a způsoby oceňování
A.3.	Informace podle § 7 odst. 5 zákona Příloha účetní závěrky obsahuje náležitosti par. 7 odst. 5 zák. č. 563/91 Sb. ve znění pozdějších předpisů

A.4. Informace podle § 7 odst. 5 zákona o stavu účtů v knize podrozvahových účtů

	Název položky	Účet	Období běžné	Období minulé
P.I.	Majetek účetní jednotky		476 765,08	570 488,44
1.	Jiný drobný dlouhodobý nehmotný majetek	901	75 210,67	96 841,11
2.	Drobný dlouhodobý hmotný majetek	902	401 554,41	473 647,33
3.	Ostatní majetek	903	–	–
P.II.	Vyřazené pohledávky a závazky		–	–
1.	Vyřazené pohledávky	911	–	–
2.	Vyřazené závazky	912	–	–
P.III.	Podmíněně pohledávky z důvodu užívání majetku jinou osobou		–	–
1.	Krátkodobé podmíněně pohledávky z důvodu úplatného užívání majetku jinou osobou	921	–	–
2.	Dlouhodobé podmíněně pohledávky z důvodu úplatného užívání majetku jinou osobou	922	–	–
3.	Krátkodobé podmíněně pohledávky z důvodu užívání majetku jinou osobou na základě smlouvy o výpůjčce	923	–	–
4.	Dlouhodobé podmíněně pohledávky z důvodu užívání majetku jinou osobou na základě smlouvy o výpůjčce	924	–	–
5.	Krátkodobé podmíněně pohledávky z důvodu užívání majetku jinou osobou z jiných důvodů	925	–	–
6.	Dlouhodobé podmíněně pohledávky z důvodu užívání majetku jinou osobou z jiných důvodů	926	–	–
P.IV.	Další podmíněně pohledávky a ostatní podmíněná aktiva		–	–
1.	Krátkodobé podmíněně pohledávky ze smluv o prodeji dlouhodobého majetku	931	–	–
2.	Dlouhodobé podmíněně pohledávky ze smluv o prodeji dlouhodobého majetku	932	–	–
3.	Krátkodobé podmíněně pohledávky z jiných smluv	933	–	–
4.	Dlouhodobé podmíněně pohledávky z jiných smluv	934	–	–
5.	Krátkodobé podmíněně pohledávky z nástrojů spolufinancovaných ze zahraničí	939	–	–
6.	Dlouhodobé podmíněně pohledávky z nástrojů spolufinancovaných ze zahraničí	941	–	–
7.	Krátkodobé podmíněně pohledávky ze vztahu k jiným zdrojům	942	–	–
8.	Dlouhodobé podmíněně pohledávky ze vztahu k jiným zdrojům	943	–	–
9.	Krátkodobé podmíněně úhrady pohledávek z přijatých zajištění	944	–	–
10.	Dlouhodobé podmíněně úhrady pohledávek z přijatých zajištění	945	–	–
11.	Krátkodobé podmíněně pohledávky ze soudních sporů, správních řízení a jiných řízení	947	–	–
12.	Dlouhodobé podmíněně pohledávky ze soudních sporů, správních řízení a jiných řízení	948	–	–
13.	Ostatní krátkodobá podmíněná aktiva	949	–	–
14.	Ostatní dlouhodobá podmíněná aktiva	951	–	–

Název položky	Účet	Období běžné	Období minulé
P. V. Podmíněné závazky z důvodu užívání cizího majetku		-	-
1. Krátkodobé podmíněné závazky z leasingových smluv	961	-	-
2. Dlouhodobé podmíněné závazky z leasingových smluv	962	-	-
3. Krátkodobé podmíněné závazky z důvodu úplatného užívání cizího majetku na základě jiného důvodu	963	-	-
4. Dlouhodobé podmíněné závazky z důvodu úplatného užívání cizího majetku na základě jiného důvodu	964	-	-
5. Krátkodobé podmíněné závazky z důvodu užívání cizího majetku na základě smlouvy o výpůjčce	965	-	-
6. Dlouhodobé podmíněné závazky z důvodu užívání cizího majetku na základě smlouvy o výpůjčce	966	-	-
7. Krátkodobé podmíněné závazky z důvodu užívání cizího majetku nebo jeho převzetí z jiných důvodů	967	-	-
8. Dlouhodobé podmíněné závazky z důvodu užívání cizího majetku nebo jeho převzetí z jiných důvodů	968	-	-
P. VI. Další podmíněné závazky a ostatní podmíněná pasiva		2 773 439,10	1 840 071,00
1. Krátkodobé podmíněné závazky ze smluv o pořízení dlouhodobého majetku	971	-	-
2. Dlouhodobé podmíněné závazky ze smluv o pořízení dlouhodobého majetku	972	-	-
3. Krátkodobé podmíněné závazky z jiných smluv	973	-	1 840 071,00
4. Dlouhodobé podmíněné závazky z jiných smluv	974	2 773 439,10	-
5. Krátkodobé podmíněné závazky z nástrojů spolufinancovaných ze zahraničí	975	-	-
6. Dlouhodobé podmíněné závazky ze vztahu k prostředkům EU	976	-	-
7. Krátkodobé podmíněné závazky vyplývající z právních předpisů a další činnosti moci zákonodárné, výkonné nebo soudní	978	-	-

Název položky	Účet	Období běžné	Období minulé
8. Dlouhodobé podmíněné závazky vyplývající z právních předpisů a další činnosti moci zákonodárné, výkonné nebo soudní	979	-	-
9. Krátkodobé podmíněné závazky z poskytnutých zajištění	981	-	-
10. Dlouhodobé podmíněné závazky z poskytnutých zajištění	982	-	-
11. Krátkodobé podmíněné závazky ze soudních sporů, správních řízení a jiných řízení	983	-	-
12. Dlouhodobé podmíněné závazky ze soudních sporů, správních řízení a jiných řízení	984	-	-
13. Ostatní krátkodobá podmíněná pasiva	985	-	-
14. Ostatní dlouhodobá podmíněná pasiva	986	-	-
P. VII. Vyrovnávací účty		-2 296 674,02	2 410 559,44
1. Vyrovnávací účet k podrozvahovým účtům	999	-2 296 674,02	2 410 559,44

A.5. Informace podle § 18 odst. 1 písm. c) zákona

Název položky	Období běžné	Období minulé
1. Splatné závazky pojistného na sociálním zabezpečení a příspěvku na státní politiku zaměstnanosti	1 656 533,00	1 576 885,00
2. Splatné závazky veřejného zdravotního pojištění	710 966,00	677 113,00
3. Evidované daňové nedoplatky u místně příslušných finančních orgánů	719 040,00	1 352 892,00

A. Příloha základní

Název položky
A.6. Informace podle § 19 odst. 5 písm. a) zákona Za období počínaje koncem rozvahového dne a okamžikem sestavení účetní závěrky ÚZEI nemá žádné další informace
A.7. Informace podle § 19 odst. 5 písm. b) zákona Nejsou žádné skutečnosti, které by změnily pohled na finanční situaci ÚZEI.
A.8. Informace podle § 66 odst. 6
A.9. Informace podle § 66 odst. 8

B. Příloha základní

Název položky	Syn. účet	Období běžné	Období minulé
B.1. Poskytnutí úvěru zajištěné zajišťovacím převodem aktiva	364	–	–
B.2. Půjčky cenných papírů zajištěné převodem peněžních prostředků	364	–	–
B.3. Prodej aktiva se současně sjednaným zpětným nákupem	364	–	–
B.4. Nákup aktiva se současně sjednaným zpětným prodejem	364	–	–

C. Doplňující informace k položkám rozvahy „C.I.1. Jmění účetní jednotky” a „C.I.3. Transfery na pořízení dlouhodobého majetku”

Název položky	Období běžné	Období minulé
C.1. Zvýšení stavu transferů na pořízení dlouhodobého majetku za běžné účetní období	–	–
C.2. Snížení stavu transferů na pořízení dlouhodobého majetku ve věcné a časové souvislosti	–	–

D. Příloha základní

Název položky	
D.1. Informace o individuálním referenčním množství mléka	–
D.2. Informace o individuální produkční kvótě	–
D.3. Informace o individuálním limitu prémiových práv	–
D.4. Informace o jiných obdobných kvótách a limitech	–
D.5. Počet jednotlivých věcí a souborů majetku nebo seznam tohoto majetku	–
D.6. Celková výměra lesních pozemků s lesním porostem	–
D.7. Výše ocenění lesních porostů	–
D.8. Ocenění lesních porostů jiným způsobem	–

E. Příloha základní

Doplňující informace	Částka
E.1. Doplňující informace k položkám rozvahy	
E.2. Doplňující informace k položkám výkazu zisku a ztráty	
E.3. Doplňující informace k položkám přehledu o peněžních tocích	
E.4. Doplňující informace k položkám přehledu o změnách vlastního kapitálu	

F. Fond kulturních a sociálních potřeb – doplňující informace k fondům účetní jednotky

Název položky	
A.I. Počáteční stav fondu k 1. lednu	521 598,08
A.II. Tvorba fondu	1 076 768,00
1. Základní příděl	576 768,00
2. Splátky půjček na bytové účely poskytnutých do konce roku 1992	–
3. Náhrady škod a pojistná plnění od pojišťovny vztahující se k majetku pořízenému z fondu	–
4. Peněžní a jiné dary určené do fondu	–
5. Ostatní tvorba fondu	500 000,00
A.III. Čerpání fondu	835 989,42
1. Půjčky na bytové účely	–
2. Stravování	366 384,00
3. Rekreace	4 000,00
4. Kultura, tělovýchova a sport	117 810,00
5. Sociální výpomoci a půjčky	–
6. Poskytnuté peněžní dary	16 000,00
7. Úhrada příspěvku na penzijní připojištění	–
8. Úhrada části pojistného na soukromé životní pojištění	–
9. Ostatní užití fondu	331 795,42
A.IV. Konečný stav fondu	762 376,66

F. Rezervní fond – doplňující informace k fondům účetní jednotky

Název položky		
C.I.	Počáteční stav fondu k 1. lednu	4 269 961,10
C.II.	Tvorba fondu	2 837 278,95
1.	Zlepšený výsledek hospodaření	2 834 875,47
2.	Nespotřebované dotace z rozpočtu Evropské unie	–
3.	Nespotřebované dotace z mezinárodních smluv	–
4.	Peněžní prostředky poskytnuté ze zahraničí – účelové	–
5.	Peněžní prostředky poskytnuté ze zahraničí – neúčelové	–
6.	Peněžní dary – účelové	–
7.	Peněžní dary – neúčelové	–
8.	Ostatní tvorba	2 403,48
C.III.	Čerpaní fondu	231 768,95
1.	Úhrada zhoršeného výsledku hospodaření	–
2.	Úhrada sankcí	–
3.	Doplnění fondu reprodukce majetku se souhlasem zřizovatele	–
4.	Překlenutí časového nesouladu mezi výnosy a náklady	–
5.	Peněžní prostředky poskytnuté ze zahraničí – účelové	–
6.	Peněžní dary – účelové	–
7.	Ostatní čerpaní	231 768,95
C.IV.	Konečný stav fondu	6 875 471,10

F. Fond reprodukce majetku – doplňující informace k fondům účetní jednotky

Název položky		
E.I.	Počáteční stav fondu k 1. lednu	22 117 045,34
E.II.	Tvorba fondu	4 289 073,00
1.	Zlepšený hospodářský výsledek	–
2.	Ve výši odpisů dlouhodobého nehmotného a hmotného majetku	4 289 073,00
3.	Ve výši výnosů z prodeje dlouhodobého movitého nehmotného a hmotného majetku	–
4.	Peněžní dary	–
5.	Ve výši výnosů povolených veřejných sbírek určených na pořízení a technické zhodnocení nehmotného a hmotného dlouhodobého majetku	–
6.	Ve výši výnosů z prodeje nemovitého majetku, který příspěvková organizace nabyla ve prospěch státu darem nebo děděním	–
7.	Prostředky poskytnuté ze zahraničí určené účelově na pořízení a technické zhodnocení nehmotného a hmotného dlouhodobého majetku	–
8.	Ostatní	–
E.III.	Čerpání fondu	8 018 831,55
1.	Financování pořízení a technického zhodnocení hmotného a nehmotného dlouhodobého majetku	1 418 019,94
2.	Financování oprav a udržování hmotného a nehmotného dlouhodobého i krátkodobého majetku	4 702 081,46
3.	Pořízení hmotného a nehmotného krátkodobého majetku	1 898 730,15
4.	Úhrada přijatých úvěrů	–
E.IV.	Konečný stav fondu	18 387 286,79

G. Příloha základní

Název položky	Období běžné		Období minulé	
	Brutto	Korekce	Netto	
G. Stavby	61 376 971,71	17 732 749,35	43 644 222,36	44 379 844,24
G.1. Bytové domy a bytové jednotky	-	-	-	-
G.2. Budovy pro služby obyvatelstvu	-	-	-	-
G.3. Jiné nebytové domy a nebytové jednotky	61 376 971,71	17 732 749,35	43 644 222,36	44 379 844,24
G.4. Komunikace a veřejné osvětlení	-	-	-	-
G.5. Jiné inženýrské sítě	-	-	-	-
G.6. Ostatní stavby	-	-	-	-

H. Příloha základní

Název položky	Období běžné		Období minulé	
	Brutto	Korekce	Netto	
H. Pozemky	40 558,00	-	40 558,00	40 558,00
H.1. Stavební pozemky	-	-	-	-
H.2. Lesní pozemky	-	-	-	-
H.3. Zahrady, pastviny, louky, rybníky	-	-	-	-
H.4. Zastavěná plocha	40 558,00	-	40 558,00	40 558,00
H.5. Ostatní pozemky	-	-	-	-

I. Doplnující informace k položce „A.II.4. Náklady z přecenění reálnou hodnotou“ výkazu zisku a ztráty

Název položky	Období běžné	Období minulé
I. Náklady z přecenění reálnou hodnotou	-	-
I.1. Náklady z přecenění reálnou hodnotou určeného k prodeji podle § 64	-	-
I.2. Ostatní náklady z přecenění reálnou hodnotou	-	-

J. Doplnující informace k položce „B.II.4. Výnosy z přecenění reálnou hodnotou“ výkazu zisku a ztráty

Název položky	Období běžné	Období minulé
J. Výnosy z přecenění reálnou hodnotou	-	-
J.1. Výnosy z přecenění reálnou hodnotou majetku určeného k prodeji podle § 64	-	-
J.2. Ostatní výnosy z přecenění reálnou hodnotou	-	-

K. Doplnující informace k položce „A. Stálá aktiva“ rozvahy

Název položky	Období běžné	Období minulé
K. Ocenění dlouhodobého majetku určeného k prodeji	-	-
K.1. Ocenění dlouhodobého nehmot. majetku určeného k prodeji dle § 64	-	-
K.2. Ocenění dlouhodobého hmotného majetku určeného k prodeji dle § 64	-	-


X. Stavy a obraty na bankovních účtech organizačních složek státu, právnických osob, které mají vztah ke státní pokladně, a státních fondů vedených v jiných bankách (mimo ČNB)

Název bankovního účtu	Kód b. účtu	Kód dr. org.	Kód banky	Počáteční stav k 1. 1.	Stav ke konci vykazovaného období	Změna stavu bankovních účtů
Rezervní fond	02	03	0100	4 269 961,10	7 060 362,60	-2 790 401,50
Fond kultur. a soc. potřeb	04	03	0100	476 343,03	721 331,19	-244 988,16
Běžný účet	06	03	0100	59 789 999,44	38 119 376,38	21 670 623,06
Fond odměn	09	03	0100	1 412 297,33	2 401 488,78	-989 191,45
Celkem				65 948 600,90	48 302 558,95	17 646 041,95



ÚSTAV ZEMĚDĚLSKÉ EKONOMIKY A INFORMACÍ

Mánesova 1453/75, 120 56 Praha 2
IČ: 00027251
Tel.: ústředna: 222 000 222
 provolba: 222 000 xxx
Fax: 222 725 450
E-mail: podatelna@uzei.cz
www.uzei.cz

© Konzultace obsahu, design, produkce a tisk:
 TOP Partners, s.r.o., 2013

