



ÚSTAV ZEMĚDĚLSKÉ EKONOMIKY
A INFORMACÍ

ROČNÍ ZPRÁVA 2015

Praha 2016

ROČNÍ ZPRÁVA 2015

Praha 2016

Ústav zemědělské ekonomiky a informací
Mánesova 1453/75, 120 00 Praha 2

IČ	00027251
Tel.	ústředna 222 000 222 provolba 222 000 xxx
Fax	222 725 450
E-mail	<u>jiraskova.hana@uzei.cz</u>
Homepage	<u>http://www.uzei.cz</u>

OBSAH

Hlavní účel zřízení ÚZEI	1
Předmět činnosti	1
Hlavní činnost.....	1
Jiná činnost	2
Rozsah jiné činnosti	2
Doba trvání.....	2
Řídící struktura ÚZEI k 31. 12. 2015	3
Vedoucí pracovníci ÚZEI k 31. 12. 2015.....	4
Členové Vědecké rady ÚZEI k 31. 12. 2015.....	5
Základní personální údaje za rok 2015	6
Hospodaření ústavu k 31. 12. 2015	7
Příloha č. 1 Zpráva nezávislého auditora, vč. přílohy Rozvaha, Výkaz zisku a ztráty k 31. 12. 2015	
Příloha č. 2 Národní a mezinárodní projekty v roce 2015 Dotace v roce 2015	
Příloha č. 3 TÚ v roce 2015	
Příloha č. 4 MÚ v roce 2015	
Příloha č. 5 Přednášky a prezentace ÚZEI v roce 2015	

Ústav zemědělské ekonomiky a informací státní příspěvková organizace, byl zřízen Ministerstvem zemědělství v souladu s ustanovením § 31 zákona č. 576/1990 Sb., o pravidlech hospodaření s rozpočtovými prostředky České republiky a obcí v České republice ke dni 1. ledna 1993.

Zřizovací listina čj. 16102/2008-10000 ze dne 25. 4. 2008, která byla vydaná v souvislosti se zrušením sloučením Ústavu zemědělských a potravinářských informací s Výzkumným ústavem zemědělské ekonomiky s účinností od 1. 7. 2008, definuje hlavní účel a předmět činnosti ÚZEI takto:

HLAVNÍ ÚČEL ZŘÍZENÍ ÚZEI

ÚZEI v souladu se zřizovací listinou plní svůj hlavní účel, pro který byl zřízen a kterým je:

1. Provádění základního výzkumu, aplikovaného výzkumu a vývoje, šíření jejich výsledků prostřednictvím výuky, publikování nebo převodu technologií v oborech zemědělské ekonomiky a politiky včetně rozvoje multifunkčního charakteru zemědělství a venkova.
2. Šíření výsledků výzkumu a vývoje prostřednictvím dalších forem předávání získaných poznatků pro potřeby agrárního sektoru a venkova zabezpečováním komplexního odborného servisu pro MZe a jiné orgány státní správy.
3. Zajišťování funkce vzdělávacího, poradenského a informačního centra pro oblasti zemědělství, potravinářství a rozvoj venkova, realizované zejména získáváním, zpracováním, uchováním a šířením informací.
4. Výkon funkce kontaktního pracoviště FADN CZ (Liaison Agency FADN).
5. Vytváření kvalifikačního zázemí pro zemědělský poradenský systém, realizace dalšího vzdělávání cílových skupin v zemědělství a ve venkovském prostoru.
6. Zajišťování komplexních knihovnicko-informačních služeb.

PŘEDMĚT ČINNOSTI

Hlavní činnost

- základní a aplikovaný výzkum v oboru agrární politiky a ekonomiky včetně rozvoje multifunkčního charakteru zemědělství a venkova na úrovni makroekonomické, regionální a mikroekonomické,
- systematické rozvíjení vědního oboru zemědělská ekonomika,
- šíření výsledků výzkumu a vývoje prostřednictvím výuky, publikování a převodu technologií a dalších forem předávání získaných poznatků pro potřeby agrárního sektoru a venkova,
- zpracovávání koncepčních návrhů a podkladů pro tvorbu a realizaci hospodářské politiky v agrárně-potravinářském sektoru,
- sledování, analýzy a predikce ekonomického, sociálního a regionálního vývoje v agrárně-potravinářském sektoru ve vztahu k rozvoji venkova a ochraně životního prostředí,
- získávání a analýzy vybraných informací a údajů ovlivňujících stav a chování podnikatelské sféry agrárně-potravinářského sektoru,

- odborná, školicí, servisní a informační činnost,
- výkon funkce kontaktního pracoviště FADN CZ (Liaison Agency FADN),
- vytváření a správa sítě testovacích podniků FADN kompatibilní s EU a organizace výběrových šetření v agrárně-potravinářském sektoru,
- provoz specializované knihovny podle § 13 zákona č. 257/2001 Sb., o knihovnách a podmínkách provozování veřejných knihovnických a informačních služeb (knihovní zákon), v platném znění a v rámci této činnosti získávání, zpracovávání, uchovávání a zpřístupňování odborné literatury a dalších forem dokumentových nebo datových informací z oblasti zemědělství a potravinářství,
- zajišťování přístupnosti, obsluha a údržba vybraných datových souborů veřejné části státního informačního systému v gesci Ministerstva zemědělství, provozování a zpřístupňování „Banky filmů a videopořadů Ministerstva zemědělství“ včetně archivu těchto děl,
- transfer odborných zemědělských, potravinářských a souvisejících informací, zejména účelová vydavatelská a nakladatelská činnost, dále služby prezentačního a propagačního charakteru, vzdělávací činnost a služby související včetně služeb polygrafických,
- příprava a akreditace nových poradců, další vzdělávání a informační podpora akreditovaných poradců, zabezpečování činnosti kontrolního a metodického orgánu poradenství, správa a vedení Registru poradců Ministerstva zemědělství pro oblasti zemědělství a rozvoje venkova,
- metodická a koordinační činnost zaměřená na implementaci Strategie celoživotního učení v sektoru zemědělství a rozvoje venkova včetně oblasti počátečního odborného vzdělávání,
- vzdělávání zaměstnanců státní správy resortu,
- koncepční, metodická a koordinační činnost zaměřená na přípravu a implementaci opatření poradenského systému Ministerstva zemědělství pro oblasti zemědělství a rozvoje venkova.

Jiná činnost

- expertní činnost v oblasti agrárně-potravinářského sektoru a venkova na úrovni makroekonomické, regionální a mikroekonomické,
- vydavatelská a nakladatelská činnost, služby prezentačního a propagačního charakteru, vzdělávací činnost a služby související, včetně služeb polygrafických,
- ubytovací a stravovací činnosti.

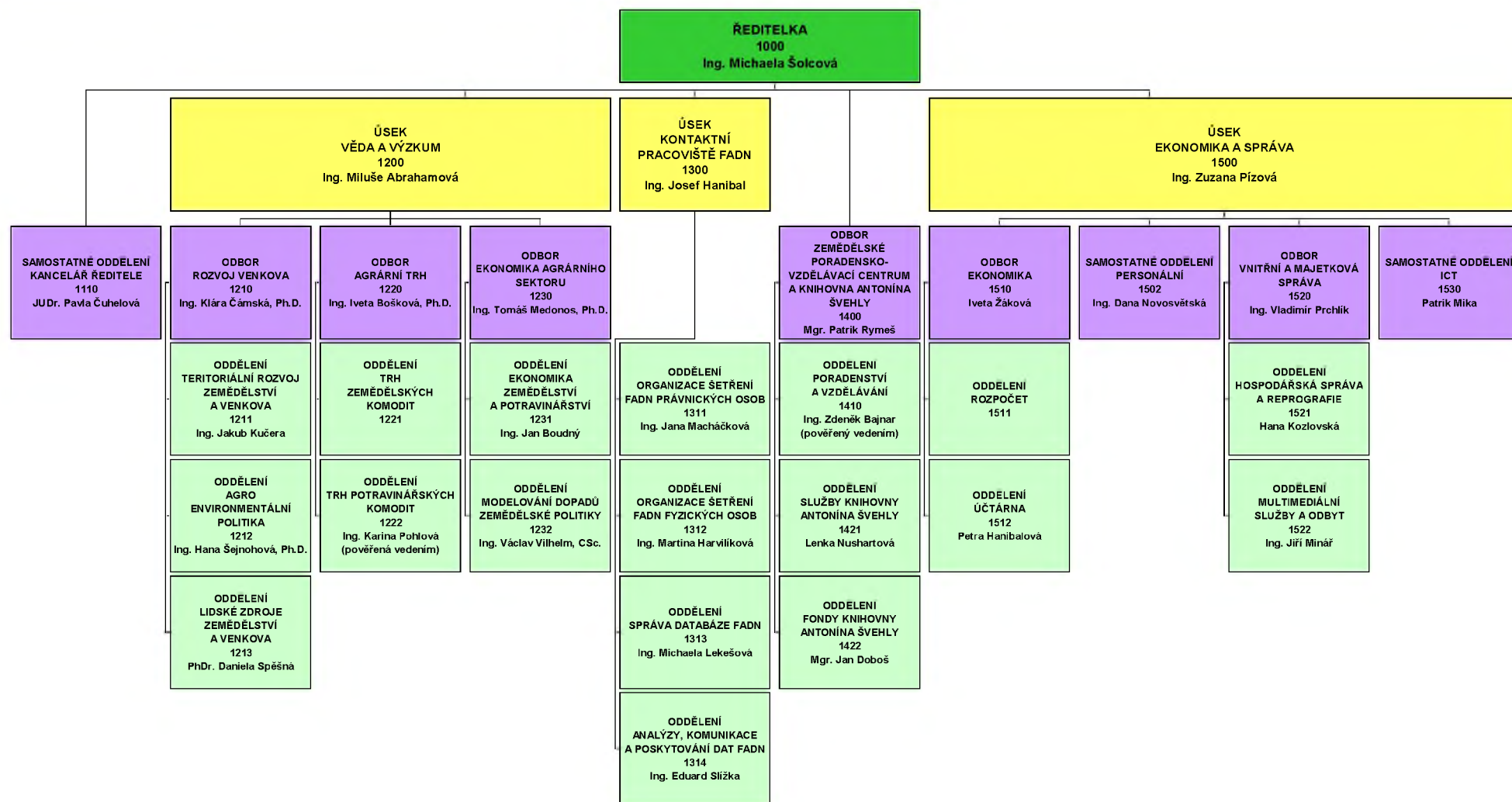
Rozsah jiné činnosti

Rozsah jiné činnosti byl pro rok 2015 stanoven v maximální výši 1.000.000 Kč/rok.

DOBA TRVÁNÍ

Státní příspěvková organizace byla zřízena na dobu neurčitou.

ŘÍDÍCÍ STRUKTURA ÚZEI K 31. 12. 2015



VEDOUCÍ PRACOVNÍCI ÚZEI K 31. 12. 2015

1000	Ředitel	Ing. Šolcová Michaela
1110	Kancelář ředitele	JUDr. Čuhelová Pavla
1200	úsek Věda a výzkum	Ing. Abrahamová Miluše
1210	odbor Rozvoj venkova	Ing. Čámská Klára, Ph.D.
1211	oddělení Teritoriální rozvoj zemědělství a venkova	Ing. Kučera Jakub
1212	oddělení Agroenvironmentální politika	Ing. Šejnohová Hana, Ph.D.
1213	oddělení Lidské zdroje zemědělství a venkova	PhDr. Spěšná Daniela
1220	Odbor Agrární trh	Ing. Bošková Iveta, Ph.D.
1221	samostatné oddělení Trh zemědělských komodit	
1222	samostatné oddělení Trh potravinářských komodit	Ing. Pohlová Karina
1230	odbor Ekonomika agrárního sektoru	Ing. Medonos Tomáš, Ph.D.
1231	oddělení Ekonomika zemědělství a potravinářství	Ing. Boudný Jan
1232	oddělení Modelování dopadů zemědělské politiky	Ing. Vilhelm Václav, CSc.
1300	úsek Kontaktní pracoviště FADN	Ing. Hanibal Josef
1311	oddělení Organizace šetření FADN právnických osob	Ing. Macháčková Jana
1312	oddělení Organizace šetření FADN fyzických osob	Ing. Harvilíková Martina
1313	oddělení Správa databáze FADN	Ing. Lekešová Michaela
1314	oddělení Analýzy, komunikace a poskytování dat FADN	Ing. Slížka Eduard
1400	Odbor Zemědělské poradensko-vzdělávací centrum a Knihovna Antonína Švehly	Mgr. Rymeš Patrik
1410	oddělení Poradenství a vzdělávání	Ing. Bajnar Zdeněk
1421	oddělení Služby Knihovny Antonína Švehly	Nushartová Lenka
1422	oddělení Fondy Knihovny Antonína Švehly	Mgr. Doboš Jan
1500	úsek Ekonomika a správa	Ing. Pízová Zuzana
1510	odbor Ekonomika	Žáková Iveta
1511	oddělení Rozpočet	
1512	oddělení Účtárna	Hanibalová Petra
1502	samostatné oddělení Personální	Ing. Novosvětská Dana
1520	odbor Vnitřní a majetková správa	Ing. Prchlík Vladimír
1521	oddělení Hospodářská správa a reprografie	Kozlovská Hana
1522	Oddělení Multimediální služby a odbyt	Ing. Minář Jiří
1530	Samostatné oddělení ICT	Mika Patrik

ČLENOVÉ VĚDECKÉ RADY ÚZEI K 31. 12. 2015

Jméno	Organizace	Funkce
Ing. Michaela Šolcová	Ústav zemědělské ekonomiky a informací	ředitelka
Ing. Jaroslav Faltýnek	Poslanecká sněmovna Parlamentu ČR	předseda Zemědělského výboru

ZÁKLADNÍ PERSONÁLNÍ ÚDAJE ZA ROK 2015

1. Členění zaměstnanců podle věku a pohlaví – stav k 31. 12. 2015 (fyzické osoby)

Věk	Muži	Ženy	Celkem	Podíl (%)
Do 20 let	0	0	0	0,0
21-30 let	8	4	12	7,89
31-40 let	23	23	46	30,26
41-50 let	22	3	25	16,45
51-60 let	35	13	48	31,58
61 let a více	8	13	21	13,82
Celkem	96	56	152	100
Podíl v %	63,16	36,84	100	

2. Členění zaměstnanců podle vzdělání a pohlaví – stav k 31. 12. 2015 (fyzické osoby)

Vzdělání dosažené	Muži	Ženy	Celkem	Podíl (%)
Nižší střední odborné	0	1	1	0,66
Střední odborné s výučním listem	1	4	5	3,29
Úplné střední všeobecné	0	3	3	1,97
Úplné střední odborné s vyuč. i M	0	3	3	1,97
Úplné střední odborné s M	3	17	20	13,16
Vyšší odborné	0	3	3	1,97
VŠ - bakalářské	3	2	5	3,29
VŠ - magisterské	32	45	77	50,66
VŠ - doktorské	14	21	35	23,03
Celkem	53	99	152	100

3. Celkový údaj o vzniku a skončení pracovních poměrů zaměstnanců v roce 2015

Ukazatel	Počet
Nástupy	12
Odchody	25

4. Trvání pracovního a služebního poměru zaměstnanců – stav k 31. 12. 2015 (fyzické osoby)

Doba trvání	Počet	Podíl (%)
Do 5 let	54	35,52
Do 10 let (6-10)	39	25,66
Do 15 let (11-15)	21	13,82
Do 20 let (16-20)	14	9,21
Nad 20 let	24	15,79
Celkem	152	100

Jazykové znalosti

Podmínkou pro přijetí uchazeče do zaměstnání na ÚZEI na většinu pracovních míst (výzkumný a vývojový pracovník, knihovník, redaktor) je pokročilá znalost cizích jazyků, především anglického jazyka. Protože úroveň zaměstnanců v těchto znalostech není jednotná, umožňuje ÚZEI rozšíření vzdělávání v kurzech pořádaných Ministerstvem zemědělství ČR.

Žádosti o účast jsou posuzovány jednotlivě, zohledňuje se doporučení přímého nadřízeného a upotřebitelnost cizího jazyka v rámci pracovní náplně zaměstnance.

HOSPODAŘENÍ ÚSTAVU K 31. 12. 2015

ÚZEI v roce 2015 hospodařil s majetkem v celkové hodnotě Stálých aktiv netto (pořizovací cena po odečtení korekce) ve výši 56.528,89 tis. Kč. Z toho hodnota nemovitého majetku (pozemky vč. budov) činila netto 45.481,00 tis. Kč, hodnota dlouhodobého hmotného majetku byla netto 9.293,54 tis. Kč a hodnota netto dlouhodobého nehmotného majetku dosáhla výše 1.490,56 tis. Kč. Výše uvedený majetek je využíván k zajištění činností ÚZEI. Hodnota nedokončeného dlouhodobého hmotného majetku činila 263,78 tis. Kč.

Pro odpisování jednotlivých skupin majetku je užívána metoda rovnoměrného odpisu.

Nemovitosti ústavu nejsou zatíženy věcnými břemeny.

Hodnota celkových pohledávek k 31. 12. 2015 činila 7.344,98 tis. Kč. V této částce tvoří rozhodující výši náklady příštích období v hodnotě 4.287,37 tis. Kč a krátkodobé poskytnuté zálohy ve výši 2.105,25 tis. Kč. Z dodavatelsko-odběratelských vztahů činí pohledávky 87,50 tis. Kč (z toho po lhůtě splatnosti 0,23 tis. Kč).

Celková výše závazků činila 38.060,50 tis. Kč. Z dodavatelsko-odběratelských vztahů činí závazky 4.550,04 tis. Kč (z toho po lhůtě splatnosti 127,99 tis. Kč).

V následujícím přehledu jsou uvedeny rozepsané závazné ukazatele rozpočtu ÚZEI za rok 2015 pro hlavní činnost.

Přehled rozepsaných závazných ukazatelů (tis. Kč)

Ukazatel	Rozpočet		Skutečnost
	schválený	po změnách	
A	1	2	3
Příspěvek a dotace od zřizovatele MZe	125.000	135.363	135.281
z toho – výzkum a vývoj		8.895	8.895
v tom – instituc. prostř. – rozvoj VO/IVP		8.895	8.895
účelové prostředky			
z toho – příspěvek na provoz a neinvestiční dotace od zřizovatele celkem	125.000	126.468	126.386
Limit mzdových nákladů – zřizovatel MZe	63.300	63.678	62.863
v tom – platy zaměstnanců	60.447	60.749	60.524
Neinvestiční účelové dotace z jiných resortů			

V příloze č. 1 je uvedena Rozvaha, Výkaz zisku a ztráty k 31. 12. 2015

Další zdroje nad rámec rozpočtových prostředků z MZe získal ústav především prodejem služeb za cca 4.210 tis. Kč a tržbami z pronájmů za 258 tis. Kč.

Celkové výnosy ústavu za hlavní a jinou činnost v roce 2015 dosáhly výše 140.267.243,35 Kč.

Příspěvek na činnost ÚZEI prostřednictvím zřizovatele po úpravách činil celkem 135.281 tis. Kč. Jeho rozpis je ve výše uvedené tabulce.

Veškeré prostředky poskytnuté zřizovatelem byly plně vynaloženy na příslušné projekty a užity na vymezené účely.

ÚZEI vykazuje v hospodaření za rok 2015 zlepšený hospodářský výsledek ve schvalovacím řízení celkem 85.707,64 Kč.

Z rozboru čerpání mzdových prostředků vyplývá, že ústavu byl stanoven po změnách limit mzdových nákladů na částku 63.678 tis. Kč, z toho na platy zaměstnanců 60.749 tis. Kč a na OON 2.929 tis. Kč.

Skutečnost čerpání mzdových prostředků dosáhla výše 62.863 tis. Kč, z toho prostředky na platy zaměstnanců činily celkem 60.524 tis. Kč.

Stanovený limit zaměstnanců (po změnách) ve výši 147 osob nebyl překročen.

Řešení projektů VaV probíhalo v souladu s přijatými cíli. ÚZEI je významně zapojen do aplikovaného výzkumu v oblasti zemědělské politiky a politiky rozvoje venkova, a to jak v národním, tak i v nadnárodním rámci.

V roce 2015 ÚZEI podle zákona č. 106/1999 Sb., o svobodném přístupu k informacím, přijal celkem 3 žádosti o poskytnutí informací a žádná z nich nebyla odmítnuta (webové stránky ÚZEI [Informace poskytnuté na žádost](#)).

Kvalitní zajišťování hlavní činnosti vyžaduje v některých případech mezinárodní spolupráci a členství ústavu v mezinárodních organizacích, které je spojeno s úhradou členských příspěvků. V roce 2015 bylo za členství zaplaceno 334.505,39 Kč. ÚZEI je členem v těchto organizacích:

- **International Farm Comparison Network, Federal Agricultural Research Center (FAL), Institute of Farm Economics, Institute of Rural Studies (Federální zemědělský výzkumný ústav, Institut pro podnikovou ekonomiku, Institut pro rozvoj venkova), Braunschweig, SRN**

Zapojení ČR vytváří předpoklady v rámci mezinárodního projektu získávat z cca 20 zemí celého světa údaje o nákladově výnosových parametrech za vybrané komodity.

Celosvětová síť je budována s dlouhodobější perspektivou za účasti vědeckých pracovišť, poradenských firem a zemědělců.

Na základě vzájemně srovnatelných dat jsou prováděny analýzy a projekce v závislosti na různých variantách agrární politiky a měnících se rámcových podmínkách jednotlivých států. Projekt na principu tzv. typových zemědělských podniků pracuje s komplexy modelů sloužících k simulaci projekce finanční situace podniků. Modely umožňují analýzu skutečných nákladů výroby, jakož i projekce podnikových dat při odlišně zadaných strategických východiscích. Takto standardizované postupy na základě jednotných metodických postupů umožňují provádět mezinárodní srovnání s cílem lépe posoudit konkurenční pozici jednotlivých komodit v různých oblastech světa. Mimořádně cenné jsou srovnávací studie mezi EU a jejími jednotlivými členskými státy, USA a mnoha dalšími zeměmi.

- **Ökosoiales Forum Europa (Ekosociální fórum Evropy)**

Diskusní platforma iniciovaná bývalým agrárním komisařem F. Fischlerem (EU) pro státy a regiony Evropy s cílem prosazovat společenský rozvoj na principu ekosociálního tržního hospodářství a Evropského modelu zemědělství. Cílem je získávat nejnovější informace o vývoji Společné zemědělské politiky, výměna informací, účast na jednáních k závažným agrárně politickým tématům, formování společných stanovisek ve prospěch regionů středoevropských zemí, setkání s experty.

- **EAAE (Evropská Asociace Zemědělských Ekonomů)**

Hlavní aktivity asociace EAAE spočívají v pořádání velkých mezinárodních kongresů jednou za tři roky a seminářů na různá aktuální témata zemědělské ekonomiky, společné zemědělské politiky, potravinářství a rozvoje venkova, publikuje elektronicky zpravodajství z oblasti zemědělského ekonomického výzkumu v podobě tzv. „Newsflash“, tiskne časopis „EuroChoices“ a oficiální impaktový vědecký časopis asociace „European Review of Agricultural Economics“ (ERA), z nichž oba ÚZEI odebírá.

Hlavními cíli asociace je podpora znalostí a pochopení zemědělské ekonomiky hlavně v kontextu EU a výměna zkušeností, myšlenek a informací mezi zemědělskými ekonomy.

Členové asociace jsou informováni o aktivitách prostřednictvím „Newsflash“ a webových stránek, které obsahují informace o členství, setkáních a aktivitách EAAE.

ÚZEI je také členem projektu EuroFir. Tímto členstvím získal ústav přístup k informačním zdrojům (databáze složení potravin), které jsou pro jeho další činnost velmi významné.

V rámci řešených úkolů pro zřizovatele ústav rozvíjí poměrně bohatou mezinárodní spolupráci, pracovníci ústavu se účastní různých konferencí a workshopů pořádaných zahraničními partnery. Některých akcí se ústav zúčastnil z iniciativy zřizovatele, kterého na nich zastupoval. Poznatky a informace na těchto konferencích a workshopech se odrazily ve zkvalitnění výstupů pro zřizovatele a byly rovněž publikovány v rámci vydavatelské činnosti. Aktivní účast zaměstnanců ÚZEI na odborných konferencích, seminářích a dalších akcích v roce 2015 je uvedena v příloze č. 5.

V souladu se zřizovací listinou je hlavním příjemcem služeb ústavu Ministerstvo zemědělství.

ÚZEI rovněž spolupracuje s některými dalšími orgány decizní sféry (např. Ministerstvo školství, mládeže a tělovýchovy, Ministerstvo životního prostředí, Ministerstvo zdravotnictví, Ministerstvo kultury, Ministerstvo vnitra), Technologická agentura ČR, Grantová agentura ČR a také se zahraničními institucemi, nevládními organizacemi a řídicími orgány EU (OECD, FAO, DG-AGRI).

Další údaje, které poskytují doplňující informace o aktivitách ústavu, včetně některých významných výstupů z činnosti ÚZEI, lze získat na webových stránkách ústavu www.uzei.cz.

Zpracovala: Iveta Žáková, vedoucí odboru Ekonomika

PŘÍLOHA 1

ING. SOŇA BÖHNELOVÁ

AUDITOR – č. oprávnění 1449

<http://sweb.cz/bohnelova.sona>

Španielova 1320/47

163 00 Praha 6

Tel: (+420) 211 143 525

Mobil: (+420) 602 385 364

E-mail: bohnelova.sona@seznam.cz

ZPRÁVA AUDITORA

k účetní závěrce za účetní období
roku 2015

ÚSTAV ZEMĚDĚLSKÉ EKONOMIKY A INFORMACÍ (ÚZEI)

Státní příspěvková organizace

zřízená Ministerstvem zemědělství ke dni 1.1.1993

Mánesova 75

PSC 120 00 PRAHA 2

IČ 00027 251

Předmět auditu : Ověření účetní závěrky a ostatních informací uvedených v roční zprávě ÚZEI za účetní období od 1.1. 2015 do 31.12.2015

Oprávněný auditor : **Ing. Soňa Böhnelová**, oprávnění KAČR č. 1449

ZPRÁVA AUDITORA

Provedli jsme audit přiložené účetní závěrky státní příspěvkové organizace **ÚSTAV ZEMĚDĚLSKÉ EKONOMIKY A INFORMACÍ (ÚZEI)**, která se skládá z rozvahy k 31. 12. 2015, výkazu zisku a ztráty za rok končící 31. 12. 2015, přehledu o změnách vlastního kapitálu za rok končící 31. 12. 2015 a přehledu o peněžních tocích za rok končící 31. 12. 2015 a přílohy této účetní závěrky, která obsahuje popis použitých podstatných účetních metod a další vysvětlující informace a údaje o státní příspěvkové organizaci **ÚSTAV ZEMĚDĚLSKÉ EKONOMIKY A INFORMACÍ (ÚZEI)**.

Odpovědnost statutárního orgánu účetní jednotky za účetní závěrku

Statutární orgán státní příspěvkové organizace **ÚSTAV ZEMĚDĚLSKÉ EKONOMIKY A INFORMACÍ (ÚZEI)**, je odpovědný za sestavení účetní závěrky, která podává věrný a poctivý obraz v souladu s českými účetními předpisy, a za takový vnitřní kontrolní systém, který považuje za nezbytný pro sestavení účetní závěrky tak, aby neobsahovala významné (materiální) nesprávnosti způsobené podvodem nebo chybou.

Odpovědnost auditora

Naši odpovědností je vyjádřit na základě našeho auditu výrok k této účetní závěrce. Audit jsme provedli v souladu se zákonem o auditorech, mezinárodními auditorskými standardy a souvisejícími aplikačními doložkami Komory auditorů České republiky. V souladu s těmito předpisy jsme povinni dodržovat etické požadavky a naplánovat a provést audit tak, abychom získali přiměřenou jistotu, že účetní závěrka neobsahuje významné (materiální) nesprávnosti.

Audit zahrnuje provedení auditorských postupů k získání důkazních informací o částkách a údajích zveřejněných v účetní závěrce. Výběr postupů závisí na úsudku auditora, zahrnujícím i vyhodnocení rizik významné (materiální) nesprávnosti údajů uvedených v účetní závěrce způsobené podvodem nebo chybou. Při vyhodnocování těchto rizik auditor posoudí vnitřní kontrolní systém relevantní pro sestavení účetní závěrky podávající věrný a poctivý obraz. Cílem tohoto posouzení je navrhnout vhodné auditorské postupy, nikoli vyjádřit se k účinnosti vnitřního kontrolního systému účetní jednotky. Audit též zahrnuje posouzení vhodnosti použitých účetních metod, přiměřenosti účetních odhadů provedených vedením i posouzení celkové prezentace účetní závěrky.

Jsme přesvědčeni, že důkazní informace, které jsme získali, poskytují dostatečný a vhodný základ pro vyjádření našeho výroku.

Výrok auditora

Podle našeho názoru účetní závěrka podává věrný a poctivý obraz aktiv a pasiv státní příspěvkové organizace **ÚSTAV ZEMĚDĚLSKÉ EKONOMIKY A INFORMACÍ (ÚZEI)**, k 31. 12. 2015 a nákladů a výnosů a výsledku jejího hospodaření a peněžních toků za rok končící 31. 12. 2015 v souladu s českými účetními předpisy.

Ostatní informace

Za ostatní informace se považují informace uvedené v roční zprávě mimo účetní závěrku a naši zprávu auditora. Za ostatní informace odpovídá statutární orgán společnosti.

Náš výrok k účetní závěrce se k ostatním informacím nevztahuje, ani k nim nevydáváme žádný zvláštní výrok. Přesto je však součástí našich povinností souvisejících s ověřením účetní závěrky seznámení se s ostatními informacemi a zvážení, zda ostatní informace uvedené v roční zprávě nejsou ve významném (materiálním) nesouladu s účetní závěrkou či našimi znalostmi o účetní jednotce získanými během ověřování účetní závěrky, zda je roční zpráva sestavena v souladu s právními předpisy nebo zda se jinak tyto informace nejeví jako významně (materiálně) nesprávné. Pokud na základě provedených prací zjistíme, že tomu tak není, jsme povinni zjištěné skutečnosti uvést v naší zprávě.

V rámci uvedených postupů jsme v obdržených ostatních informacích nic takového nezjistili.

V Praze dne *8.3.2016*

Příloha: roční závěrka



Ing. Soňa Böhnelová, auditor
č. oprávnění 1449

PŘÍSPĚVKOVÉ ORGANIZACE
Ústav zemědělské ekonomiky a informací, Mánesova 1453/75, 120 56 Praha 2, Příspěvková organizace, 00027251
sestavená k 31.12.2015
(v Kč, s přesností na dvě desetinná místa)
okamžik sestavení: 02.02.2016 16:57

Č.pol.	Název položky	Účet	ÚČETNÍ OBDOBÍ			
			BĚŽNÉ			MINULÉ
			BRUTTO	KOREKCE	NETTO	
			1	2	3	4
AKTIVA			201,037,722.87	85,727,084.83	115,310,638.04	108,924,459.94
A. Stálá aktiva			142,255,976.69	85,727,084.83	56,528,891.86	59,173,794.33
I. Dlouhodobý nehmotný majetek			8,868,833.21	7,378,268.97	1,490,564.24	1,917,209.24
1. Nehmotné výsledky výzkumu a vývoje	012		0.00	0.00	0.00	0.00
2. Software	013		6,191,311.64	4,821,863.80	1,369,447.84	1,765,168.84
3. Ocenitelná práva	014		185,541.40	64,425.00	121,116.40	152,040.40
4. Povolenky na emise a preferenční limity	015		0.00	0.00	0.00	0.00
5. Drobný dlouhodobý nehmotný majetek	018		2,491,980.17	2,491,980.17	0.00	0.00
6. Ostatní dlouhodobý nehmotný majetek	019		0.00	0.00	0.00	0.00
7. Nedokončený dlouhodobý nehmotný majetek	041		0.00	0.00	0.00	0.00
8. Uspořádací účet techn. zhodnocení dlouhodob. nehmotn. majetku	044		0.00	0.00	0.00	0.00
9. Poskytnuté zálohy na dlouhodobý nehmotný majetek	051		0.00	0.00	0.00	0.00
10. Dlouhodobý nehmotný majetek určený k prodeji	035		0.00	0.00	0.00	0.00
II. Dlouhodobý hmotný majetek			133,387,143.48	78,348,815.86	55,038,327.62	57,256,585.09
1. Pozemky	031		40,558.00	0.00	40,558.00	40,558.00
2. Kulturní předměty	032		80,459.60	0.00	80,459.60	65,375.60
3. Stavby	021		66,432,297.92	20,991,851.30	45,440,446.62	46,260,740.96
4. Samostatné hmotné movité věci a soubory hmotn. movitých věcí	022		43,786,954.64	34,573,871.24	9,213,083.40	10,626,130.53
5. Pěstitelské celky trvalých porostů	025		0.00	0.00	0.00	0.00
6. Drobný dlouhodobý hmotný majetek	028		22,783,093.32	22,783,093.32	0.00	0.00
7. Ostatní dlouhodobý hmotný majetek	029		0.00	0.00	0.00	0.00
8. Nedokončený dlouhodobý hmotný majetek	042		263,780.00	0.00	263,780.00	263,780.00
9. Uspořádací účet techn. zhodnocení dlouhodob. hmotného majetku	045		0.00	0.00	0.00	0.00
10. Poskytnuté zálohy na dlouhodobý hmotný majetek	052		0.00	0.00	0.00	0.00
11. Dlouhodobý hmotný majetek určený k prodeji	036		0.00	0.00	0.00	0.00
III. Dlouhodobý finanční majetek			0.00	0.00	0.00	0.00
1. Majetkové účasti v osobách s rozhodujícím vlivem	061		0.00	0.00	0.00	0.00
2. Majetkové účasti v osobách s podstatným vlivem	062		0.00	0.00	0.00	0.00
3. Dluhové cenné papíry držené do splatnosti	063		0.00	0.00	0.00	0.00
5. Terminované vklady dlouhodobé	068		0.00	0.00	0.00	0.00
6. Ostatní dlouhodobý finanční majetek	069		0.00	0.00	0.00	0.00
IV. Dlouhodobé pohledávky			0.00	0.00	0.00	0.00
1. Poskytnuté návratné finanční výpomoci dlouhodobé	462		0.00	0.00	0.00	0.00
2. Dlouhodobé pohledávky z postoupených úvěrů	464		0.00	0.00	0.00	0.00
3. Dlouhodobé poskytnuté zálohy	465		0.00	0.00	0.00	0.00
5. Ostatní dlouhodobé pohledávky	469		0.00	0.00	0.00	0.00
6. Dlouhodobé poskytnuté zálohy na transfery	471		0.00	0.00	0.00	0.00
7. Zprostředkování dlouhodobých transferů	475		0.00	0.00	0.00	0.00



Č.pol.	Název položky	Účet	ÚČETNÍ OBDOBÍ			
			1	2	3	4
			BĚŽNÉ			MINULÉ
			BRUTTO	KOREKCE	NETTO	
B.	Oběžná aktiva		58,781,746.18	0.00	58,781,746.18	49,750,665.61
I.	Zásoby		1,069,032.22	0.00	1,069,032.22	640,531.36
1.	Pořízení materiálu	111	0.00	0.00	0.00	0.00
2.	Materiál na skladě	112	954,901.42	0.00	954,901.42	363,378.36
3.	Materiál na cestě	119	0.00	0.00	0.00	0.00
4.	Nedokončená výroba	121	0.00	0.00	0.00	0.00
5.	Polotovary vlastní výroby	122	0.00	0.00	0.00	0.00
6.	Výrobky	123	114,130.80	0.00	114,130.80	277,153.00
7.	Pořízení zboží	131	0.00	0.00	0.00	0.00
8.	Zboží na skladě	132	0.00	0.00	0.00	0.00
9.	Zboží na cestě	138	0.00	0.00	0.00	0.00
10.	Ostatní zásoby	139	0.00	0.00	0.00	0.00
II.	Krátkodobé pohledávky		7,344,983.11	0.00	7,344,983.11	6,537,404.45
1.	Odběratelé	311	87,503.81	0.00	87,503.81	117,545.89
4.	Krátkodobé poskytnuté zálohy	314	2,105,249.90	0.00	2,105,249.90	2,298,472.00
5.	Jiné pohledávky z hlavní činnosti	315	0.00	0.00	0.00	0.00
6.	Poskytnuté návratné finanční výpomocí krátkodobé	316	0.00	0.00	0.00	0.00
9.	Pohledávky za zaměstnanci	335	9,281.00	0.00	9,281.00	31,888.00
10.	Sociální zabezpečení	336	0.00	0.00	0.00	0.00
11.	Zdravotní pojištění	337	0.00	0.00	0.00	0.00
12.	Důchodové spoření	338	0.00	0.00	0.00	0.00
13.	Daň z příjmů	341	653,301.00	0.00	653,301.00	565,901.00
14.	Ostatní daně, poplatky a jiná obdobná peněžitá plnění	342	0.00	0.00	0.00	0.00
15.	Daň z přidané hodnoty	343	0.00	0.00	0.00	0.00
16.	Pohledávky za osobami mimo vybrané vládní instituce	344	0.00	0.00	0.00	0.00
17.	Pohledávky za vybranými ústředními vládními institucemi	346	0.00	0.00	0.00	0.00
18.	Pohledávky za vybranými místními vládními institucemi	348	0.00	0.00	0.00	0.00
27.	Krátkodobé poskytnuté zálohy na transfery	373	0.00	0.00	0.00	0.00
28.	Zprostředkování krátkodobých transferů	375	0.00	0.00	0.00	0.00



1	2	3	4
ÚČETNÍ OBDOBÍ			
BĚŽNÉ			MINULÉ

Č.pol.	Název položky	Účet	BRUTTO	KOREKCE	NETTO	
29.	Náklady příštích období	381	4,287,369.40	0.00	4,287,369.40	3,523,597.56
30.	Příjmy příštích období	385	0.00	0.00	0.00	0.00
31.	Dohadné účty aktivní	388	202,278.00	0.00	202,278.00	0.00
32.	Ostatní krátkodobé pohledávky	377	0.00	0.00	0.00	0.00
III.	Krátkodobý finanční majetek		50,367,730.85	0.00	50,367,730.85	42,572,729.80
1.	Majetkové cenné papíry k obchodování	251	0.00	0.00	0.00	0.00
2.	Dluhové cenné papíry k obchodování	253	0.00	0.00	0.00	0.00
3.	Jiné cenné papíry	256	0.00	0.00	0.00	0.00
4.	Terminované vklady krátkodobé	244	0.00	0.00	0.00	0.00
5.	Jiné běžné účty	245	9,689,194.75	0.00	9,689,194.75	9,685,968.90
9.	Běžný účet	241	40,047,822.59	0.00	40,047,822.59	32,146,918.05
10.	Běžný účet FKSP	243	81,563.08	0.00	81,563.08	404,194.88
15.	Ceniny	263	334,590.00	0.00	334,590.00	252,200.00
16.	Peníze na cestě	262	0.00	0.00	0.00	0.00
17.	Pokladna	261	214,560.43	0.00	214,560.43	83,447.97



č.pol.	Název položky	Účet	ÚČETNÍ OBDOBÍ	
			BĚŽNÉ	MINULÉ
PASIVA			115,310,638.04	108,924,459.94
C.	Vlastní kapitál		77,250,134.32	77,462,002.10
I.	Jmění účetní jednotky a upravující položky		56,599,969.99	59,244,872.46
1.	Jmění účetní jednotky	401	56,599,969.99	59,244,872.46
3.	Transfery na pořízení dlouhodobého majetku	403	0.00	0.00
4.	Kurzové rozdíly	405	0.00	0.00
5.	Oceňovací rozdíly při prvotním použití metody	406	0.00	0.00
6.	Jiné oceňovací rozdíly	407	0.00	0.00
7.	Opravy předcházejících účetních období	408	0.00	0.00
II.	Fondy účetní jednotky		20,564,456.69	18,189,032.30
1.	Fond odměn	411	2,645,504.57	2,648,204.57
2.	Fond kulturních a sociálních potřeb	412	162,886.88	336,039.68
3.	Rezervní fond tvořený ze zlepšeného výsledku hospodaření	413	7,043,690.18	7,037,764.33
4.	Rezervní fond z ostatních titulů	414	0.00	0.00
5.	Fond reprodukce majetku, investiční fond	416	10,712,375.06	8,167,023.72
III.	Výsledek hospodaření		85,707.64	28,097.34
1.	Výsledek hospodaření běžného účetního období		85,707.64	28,097.34
2.	Výsledek hospodaření ve schvalovacím řízení	431	0.00	0.00
3.	Výsledek hospodaření předcházejících účetních období	432	0.00	0.00
D.	Cizí zdroje		38,060,503.72	31,462,457.84
I.	Rezervy		0.00	0.00
1.	Rezervy	441	0.00	0.00
II.	Dlouhodobé závazky		0.00	0.00
1.	Dlouhodobé úvěry	451	0.00	0.00
2.	Přijaté návratné finanční výpomoci dlouhodobé	452	0.00	0.00
4.	Dlouhodobé přijaté zálohy	455	0.00	0.00
7.	Ostatní dlouhodobé závazky	459	0.00	0.00
8.	Dlouhodobé přijaté zálohy na transfery	472	0.00	0.00
9.	Zprostředkování dlouhodobých transferů	475	0.00	0.00



Č.pol.	Název položky	Účet	ÚČETNÍ OBDOBÍ	
			BĚŽNÉ	MINULÉ
III.	Krátkodobé závazky		38,060,503.72	31,462,457.84
1.	Krátkodobé úvěry	281	0.00	0.00
4.	Jiné krátkodobé půjčky	289	0.00	0.00
5.	Dodavatelé	321	4,550,040.90	3,765,098.52
7.	Krátkodobé přijaté zálohy	324	0.00	0.00
9.	Přijaté návratné finanční výpomoci krátkodobé	326	0.00	0.00
10.	Zaměstnanci	331	0.00	0.00
11.	Jiné závazky vůči zaměstnancům	333	9,804.00	103,005.00
12.	Sociální zabezpečení	336	1,761,837.00	1,729,809.00
13.	Zdravotní pojištění	337	754,605.00	742,691.00
14.	Důchodové spoření	338	1,986.00	6,387.00
15.	Daň z příjmů	341	0.00	0.00
16.	Ostatní daně, poplatky a jiná obdobná peněžitá plnění	342	951,649.00	951,393.00
17.	Daň z přidané hodnoty	343	0.00	0.00
18.	Závazky k osobám mimo vybrané vládní instituce	345	0.00	0.00
19.	Závazky k vybraným ústředním vládním institucím	347	0.00	0.00
20.	Závazky k vybraným místním vládním institucím	349	0.00	0.00
32.	Krátkodobé přijaté zálohy na transfery	374	0.00	0.00
33.	Zprostředkování krátkodobých transferů	375	0.00	0.00
34.	Výdaje příštích období	383	110,928.00	78,595.31
35.	Výnosy příštích období	384	23,278,973.44	19,229,145.36
36.	Dohadné účty pasivní	389	2,402,650.13	658,107.65
37.	Ostatní krátkodobé závazky	378	4,238,030.25	4,198,226.00



Sestavil: Petra Hanibalová
 Telefon: 222 000 285
 Datum a podpis: 03-02-2016

ÚSTAV ŘÍZENÉ EKONOMIKY A INFORMACÍ
 Mládežova 75, 120 00 Praha 2
 (3)

Kontroloval/Schválil: Iveta Žáková
 Telefon: 222 000 341
 Datum a podpis: 03-02-2016

7

Ústav zemědělské ekonomiky a informací, Mánesova 1453/75, 120 56 Praha 2, Příspěvková organizace, 00027251
sestavený k 31.12.2015

(v Kč, s přesností na dvě desetinná místa)

okamžik sestavení: 02.02.2016 16:57

Č. pol.	Název položky	Účet	ÚČETNÍ OBDOBÍ			
			BĚŽNÉ		MINULÉ	
			Hlavní činnost	Hospodářská činnost	Hlavní činnost	Hospodářská činnost
A.	NÁKLADY CELKEM		139,619,291.08	562,244.62	143,861,529.56	605,988.47
I.	Náklady z činnosti		139,451,117.13	553,874.03	143,774,109.59	513,424.90
1.	Spotřeba materiálu	501	5,086,794.39	9,762.85	5,550,453.74	2,730.74
2.	Spotřeba energie	502	2,983,882.65	11,080.42	2,333,950.93	63,824.29
3.	Spotřeba jiných neskladovatelných dodávek	503	0.00	0.00	0.00	0.00
4.	Prodané zboží	504	0.00	0.00	0.00	0.00
5.	Aktivace dlouhodobého majetku	506	0.00	0.00	0.00	0.00
6.	Aktivace oběžného majetku	507	0.00	0.00	0.00	0.00
7.	Změna stavu zásob vlastní výroby	508	156,760.20	0.00	1,074,271.00	0.00
8.	opravy a udržování	511	2,070,352.15	0.00	2,558,948.93	0.00
9.	Cestovné	512	1,246,469.49	132,813.62	1,471,434.31	107,546.27
10.	Náklady na reprezentaci	513	146,512.75	1,170.00	194,676.60	35,533.40
11.	Aktivace vnitroorganizačních služeb	516	0.00	0.00	0.00	0.00
12.	Ostatní služby	518	36,049,763.35	53,653.14	37,408,919.39	80,970.46
13.	Mzdové náklady	521	62,862,911.00	271,985.00	62,836,790.00	162,948.00
14.	Zákonné sociální pojištění	524	20,930,561.00	67,737.00	21,135,942.00	55,406.00
15.	Jiné sociální pojištění	525	254,744.00	0.00	266,431.00	0.00
16.	Zákonné sociální náklady	527	1,987,240.00	1,992.00	2,048,479.00	1,629.00
17.	Jiné sociální náklady	528	0.00	0.00	0.00	0.00
18.	Daň silniční	531	15,060.00	0.00	13,700.00	0.00
19.	Daň z nemovitosti	532	6,626.00	0.00	6,626.00	0.00
20.	Jiné daně a poplatky	538	168,084.23	0.00	252,665.84	0.00
22.	Smluvní pokuty a úroky z prodlení	541	0.00	0.00	406.00	0.00
23.	Jiné pokuty a penále	542	0.00	0.00	1,513.00	0.00
24.	Dary a jiná bezúplatná předání	543	0.00	0.00	0.00	0.00
25.	Prodaný materiál	544	0.00	0.00	0.00	0.00
26.	Manka a škody	547	0.00	0.00	45,164.00	0.00
27.	Tvorba fondů	548	0.00	0.00	0.00	0.00
28.	Odписы dlouhodobého majetku	551	3,279,333.00	0.00	4,868,251.95	0.00
29.	Prodaný dlouhodobý nehmotný majetek	552	0.00	0.00	0.00	0.00
30.	Prodaný dlouhodobý hmotný majetek	553	0.00	0.00	0.00	0.00
31.	Prodané pozemky	554	0.00	0.00	0.00	0.00
32.	Tvorba a zúčtování rezerv	555	0.00	0.00	0.00	0.00
33.	Tvorba a zúčtování opravných položek	556	0.00	0.00	0.00	0.00
34.	Náklady z vyřazených pohledávek	557	0.00	0.00	13,005.00	0.00
35.	Náklady z drobného dlouhodobého majetku	558	1,497,139.21	0.00	954,354.89	0.00
36.	Ostatní náklady z činnosti	549	708,883.71	3,680.00	738,126.01	2,836.74
II.	Finanční náklady		168,173.95	8,370.59	87,419.97	5,163.57
1.	Prodané cenné papíry a podíly	561	0.00	0.00	0.00	0.00
2.	Úroky	562	0.00	0.00	2.67	0.00
3.	Kurzové ztráty	563	168,173.95	8,370.59	87,417.30	5,163.57
4.	Náklady z přecenění reálnou hodnotou	564	0.00	0.00	0.00	0.00
5.	Ostatní finanční náklady	569	0.00	0.00	0.00	0.00
III.	Náklady na transfery		0.00	0.00	0.00	0.00
1.	Náklady vybraných ústředních vládních institucí na transfery	571	0.00	0.00	0.00	0.00
2.	Náklady vybraných místních vládních institucí na transfery	572	0.00	0.00	0.00	0.00



1	2	3	4
ÚČETNÍ OBDOBÍ			
BĚŽNÉ		MINULÉ	

Č.pol.	Název položky	Účet	Hlavní činnost	Hospodářská činnost	Hlavní činnost	Hospodářská činnost
V.	Daň z příjmů		0.00	0.00	0.00	87,400.00
1.	Daň z příjmů	591	0.00	0.00	0.00	87,400.00
2.	Dodatečné odvody daně z příjmů	595	0.00	0.00	0.00	0.00
B.	VÝNOSY CELKEM		139,610,735.60	656,507.74	143,835,400.05	660,215.32
I.	Výnosy z činnosti		4,290,000.21	656,507.74	4,781,974.07	660,171.93
1.	Výnosy z prodeje vlastních výrobků	601	34,364.02	0.00	157,536.74	0.00
2.	Výnosy z prodeje služeb	602	3,641,102.29	569,107.74	3,869,107.94	660,171.93
3.	Výnosy z pronájmu	603	258,309.14	0.00	308,412.15	0.00
4.	Výnosy z prodaného zboží	604	0.00	0.00	0.00	0.00
8.	Jiné výnosy z vlastních výkonů	609	0.00	0.00	0.00	0.00
9.	Smluvní pokuty a úroky z prodlení	641	0.00	0.00	0.00	0.00
10.	Jiné pokuty a penále	642	0.00	0.00	0.00	0.00
11.	Výnosy z vyřazených pohledávek	643	0.00	0.00	0.00	0.00
12.	Výnosy z prodeje materiálu	644	0.00	0.00	0.00	0.00
13.	Výnosy z prodeje dlouhodobého nehmotného majetku	645	0.00	0.00	0.00	0.00
14.	Výnosy z prodeje dlouhodobého hmotného majetku kromě pozemků	646	0.00	0.00	0.00	0.00
15.	Výnosy z prodeje pozemků	647	0.00	0.00	0.00	0.00
16.	Čerpání fondů	648	112,872.00	0.00	326,043.14	0.00
17.	Ostatní výnosy z činnosti	649	243,352.76	87,400.00	120,874.10	0.00
II.	Finanční výnosy		2,342.83	0.00	12,803.98	43.39
1.	Výnosy z prodeje cenných papírů a podílů	661	0.00	0.00	0.00	0.00
2.	Úroky	662	1,293.89	0.00	11,693.61	0.00
3.	Kurzové zisky	663	1,048.94	0.00	1,110.37	43.39
4.	Výnosy z přecenění reálnou hodnotou	664	0.00	0.00	0.00	0.00
6.	Ostatní finanční výnosy	669	0.00	0.00	0.00	0.00
IV.	Výnosy z transferů		135,318,392.56	0.00	139,040,622.00	0.00
1.	Výnosy vybraných ústředních vládních institucí z transferů	671	135,318,392.56	0.00	139,040,622.00	0.00
2.	Výnosy vybraných místních vládních institucí z transferů	672	0.00	0.00	0.00	0.00
C.	VÝSLEDEK HOSPODÁŘENÍ					
1.	Výsledek hospodaření před zdaněním	-	-8,555.48	94,263.12	-26,129.51	141,626.85
2.	Výsledek hospodaření běžného účetního období	-	-8,555.48	94,263.12	-26,129.51	54,226.85



Sestavil: Petra Hanibalová

Telefon: 222 000 285

Datum a podpis: 02-02-2016

RAZÍTKO
ÚSTAV ZEMĚDĚLSKÉ EKONOMIKY A INFORMACÍ
Mánesova 75, 120 00 Praha 2

Kontroloval/Schválil: Iveta Žáková

Telefon: 222 000 341

Datum a podpis: 02-02-2016

MÚZO PRAHA - 2015/4Q
ORGANIZACE: 00027251

VÝKAZNICTVÍ PŘÍSPĚVKOVÝCH ORGANIZACÍ
Přehled o peněžních tocích
ZÁKLADNÍ

Ústav zemědělské ekonomiky a informací, Mánesova 1453/75, 120 56 Praha 2, Příspěvková
sestavěný k 31.12.2015

(v Kč, s přesností na dvě desetinná místa)
okamžik sestavení: 02.02.2016 16:57

Č.pol.	Název položky	Běžné účetní období
P.	Stav peněžních prostředků k 1.lednu	42,572,729.80
A.	Peněžní toky z provozní činnosti (Z.+A.I+A.II+A.III+A.IV)	8,902,005.52
Z.	Výsledek hospodaření před zdaněním	85,707.64
A.I.	Úpravy o nepeněžní operace (+/-)	3,611,091.72
A.I.1.	Odpisy dlouhodobého majetku	3,279,333.00
A.I.2.	Změna stavu opravných položek	0.00
A.I.3.	Změna stavu rezerv	0.00
A.I.4.	Zisk (ztráta) z prodeje dlouhodobého majetku	0.00
A.I.5.	Výnosy z dividend a podílů na zisku	0.00
A.I.6.	Ostatní úpravy o nepeněžní operace	331,758.72
A.II.	Peněžní toky ze změny oběžných aktiv a krátkod.závazků (+/-)	5,205,206.16
A.II.1.	Změna stavu krátkodobých pohledávek	-811,979.66
A.II.2.	Změna stavu krátkodobých závazků	6,602,446.88
A.II.3.	Změna stavu zásob	-585,261.06
A.II.4.	Změna stavu krátkodobého finančního majetku	0.00
A.III.	Zaplacená daň z příjmů včetně doměrků (-)	0.00
A.IV.	Přijaté dividendy a podíly na zisku	0.00
B.	Peněžní toky z dlouhodobých aktiv	-3,454,331.52
B.I.	Výdaje na pořízení dlouhodobých aktiv	-3,454,331.52
B.II.	Příjmy z prodeje dlouhodobých aktiv	0.00
B.II.1.	Příjmy z privatizace státního majetku	0.00
B.II.2.	Příjmy z prodeje majetku Pozemkového fondu České republiky	0.00
B.II.3.	Příjmy z prodeje dlouhodobého majetku určeného k prodeji	0.00
B.II.4.	Ostatní příjmy z prodeje dlouhodobých aktiv	0.00
B.III.	Ostatní peněžní toky z dlouhodobých aktiv (+/-)	0.00
C.	Peněžní toky z vlastního kapitálu, dlouhodobých závazků a dlouhodobých pohledávek	2,347,327.05
C.I.	Peněžní toky vyplývající ze změny vlastního kapitálu (+/-)	2,347,327.05
C.II.	Změna stavu dlouhodobých závazků (+/-)	0.00
C.III.	Změna stavu dlouhodobých pohledávek (+/-)	0.00
F.	Celková změna stavu peněžních prostředků (A.+B.+C.)	7,795,001.05
H.	Příjmové a výdajové účty rozpočtového hospodaření (G.+F.)	0.00
R.	Stav peněžních prostředků k rozvahovému dni (P.+F.+H.)	50,367,730.85



Strana: 1/ 50
02.02.2016 16:57

organizace, 00027251

Sestavil: Petra Hanibalová

Telefon: 222 000 285

Datum a podpis:

13-02-2013

ÚSTAV ZAHRANIČNÍ
EKONOMIKY A INFORMACÍ
Mělnická 75, 120 00 Praha 2
(3)

Razítko

Kontroloval/Schválil: Iveta Žáková

Telefon: 222 000 341

Datum a podpis:

13-02-2013

1



Ústav zemědělské ekonomiky a informací, Mánesova 1453/75, 120 56 Praha 2, Příspěvková organizace, 00027251
sestavěný k 31.12.2015
(v Kč, s přesností na dvě desetinná místa)
okamžik sestavení: 02.02.2016 16:57

Č.pol.	Název položky	1	2	3	4
		Minulé účet.období	Zvýšení stavu	Snížení stavu	Běžné účetní období
A.	VLASTNÍ KAPITÁL CELKEM (A+B+C+D)	77,462,002.10	144,860,596.87	145,072,464.65	77,250,134.32
	Jmění účetní jednotky a upravující položky (součet A.IažVII)	59,244,872.46	679,979.66	3,324,882.13	56,599,969.99
I.	Jmění účetní jednotky	59,244,872.46	679,979.66	3,324,882.13	56,599,969.99
1.	Změna, vznik nebo zánik příslušnosti hospodařit s majetkem státu	X	15,084.00	0.00	X
2.	Svěření majetku příspěvkové organizaci	X	0.00	0.00	X
3.	Bezúplatné převody	X	0.00	0.00	X
4.	Investiční transfery	X	0.00	0.00	X
5.	Dary	X	0.00	0.00	X
6.	Ostatní	X	664,895.66	3,324,882.13	X
II.	Fond privatizace	0.00	0.00	0.00	0.00
III.	Transfery na pořízení dlouhodobého majetku	0.00	0.00	0.00	0.00
1.	Svěření majetku příspěvkové organizaci	X	0.00	0.00	X
2.	Bezúplatné převody	X	0.00	0.00	X
3.	Investiční transfery	X	0.00	0.00	X
4.	Dary	X	0.00	0.00	X
5.	Snížení investičních transferů ve věcné a časové souvislosti	X	X	0.00	X
6.	Ostatní	X	0.00	0.00	X
IV.	Kurzové rozdíly	0.00	0.00	0.00	0.00
V.	Oceňovací rozdíly při prvotním použití metody	0.00	0.00	0.00	0.00
1.	Opravné položky k pohledávkám	X	0.00	0.00	X
2.	Odписы	X	0.00	0.00	X
3.	Ostatní	X	0.00	0.00	X
VI.	Jiné oceňovací rozdíly	0.00	0.00	0.00	0.00
1.	Oceňovací rozdíly u cenných papírů a podílů	X	0.00	0.00	X
2.	Oceňovací rozdíly u majetku určeného k prodeji	X	0.00	0.00	X
3.	Ostatní	X	0.00	0.00	X
VII.	Opravy předcházejících účetních období	0.00	0.00	0.00	0.00
1.	Opravy minulého účetního období	X	0.00	0.00	X
2.	Opravy předchozích účetních období	X	0.00	0.00	X
B.	Fondy účetní jednotky	18,189,032.30	3,913,373.87	1,537,949.48	20,564,456.69
C.	Výsledek hospodaření	28,097.34	140,267,243.34	140,209,633.04	85,707.64
D.	Příjmový a výdajový účet rozpočtového hospodaření	0.00	0.00	0.00	0.00

Sestavil: Petra Hanibalová
Razítko: ÚSTAV ZEMĚDĚLSKÉ EKONOMIKY A INFORMACÍ Mánesova 75, 120 09 Praha 2
Kontroloval/Schválil: Iveta Žáková
Telefon: 222 000 285
Telefon: 222 000 341
Datum a podpis: 03-02-2016
Datum a podpis: 03-02-2016



Ústav zemědělské ekonomiky a informací, Mánesova 1453/75, 120 56 Praha 2, Příspěvková organizace, 00027251
sestavená k 31.12.2015
(v Kč, s přesností na dvě desetinná místa)
okamžik sestavení: 02.02.2016 16:57

A.1. Informace podle § 7 odst. 3 zákona (TEXT)

UZEI nemá informace o žádné skutečnosti, která by zabraňovala v pokračování činnosti

A.2. Informace podle § 7 odst. 4 zákona (TEXT)

UZEI nemění uspořádání a označování položek rozvahy, výkazu zisku a ztráty a způsoby oceňování

A.3. Informace podle § 7 odst. 5 zákona (TEXT)

Příloha účetní závěrky obsahuje náležitosti par. 7 odst. 5 Zák. č. 563/91 Sb. ve znění pozdějších předpisů



Ústav zemědělské ekonomiky a informací, Mánesova 1453/75, 120 56 Praha 2, Příspěvková organizace, 0002
sestavená k 31.12.2015
(v Kč, s přesností na dvě desetinná místa)
okamžik sestavení: 02.02.2016 16:57

A.4. Informace podle § 7 odst. 5 zákona o stavu účtů v knize podrozvahových účtů

Číslo položky	Název položky	Podr. účet	OBDOBÍ	
			BĚŽNÉ	MINULÉ
P.I.	Majetek a závazky účetní jednotky		534,562.53	541,256.47
1.	Jiný drobný dlouhodobý nehmotný majetek	901	45,482.47	45,482.47
2.	Jiný drobný dlouhodobý hmotný majetek	902	478,880.06	485,574.00
3.	Vyřazené pohledávky	905	10,200.00	10,200.00
4.	Vyřazené závazky	906	0.00	0.00
5.	Ostatní majetek	909	0.00	0.00
P.II.	Krátkodobé podmíněné pohledávky z transferů a krátkodobé podmíněné závazky z transferů		0.00	0.00
1.	Krátkodobé podmíněné pohledávky z předfinancování transferů	911	0.00	0.00
2.	Krátkodobé podmíněné závazky z předfinancování transferů	912	0.00	0.00
3.	Krátkodobé podmíněné pohledávky ze zahraničních transferů	913	0.00	0.00
4.	Krátkodobé podmíněné závazky ze zahraničních transferů	914	0.00	0.00
5.	Ostatní krátkodobé podmíněné pohledávky z transferů	915	0.00	0.00
6.	Ostatní krátkodobé podmíněné závazky z transferů	916	0.00	0.00
P.III.	Podmíněné pohledávky z důvodu užívání majetku jinou osobou		0.00	0.00
1.	Krátkodobé podmíněné pohledávky z důvodu úplatného užívání majetku jinou osobou	921	0.00	0.00
2.	Dlouhodobé podmíněné pohledávky z důvodou úplatného užívání majetku jinou osobou	922	0.00	0.00
3.	Krátkodobé podmíněné pohledávky z důvodu užívání majetku jinou osobou na základě smlouvy o výpůjčce	923	0.00	0.00
4.	Dlouhodobé podmíněné pohledávky z důvodu užívání majetku jinou osobou na základě smlouvy o výpůjčce	924	0.00	0.00
5.	Krátkodobé podmíněné pohledávky z důvodu užívání majetku jinou osobou z jiných důvodů	925	0.00	0.00
6.	Dlouhodobé podmíněné pohledávky z důvodu užívání majetku jinou osobou z jiných důvodů	926	0.00	0.00
P.IV.	Další podmíněné pohledávky		213,985.00	0.00
1.	Krátkodobé podmíněné pohledávky ze smluv o prodeji dlouhodobého majetku	931	0.00	0.00
2.	Dlouhodobé podmíněné pohledávky ze smluv o prodeji dlouhodobého majetku	932	0.00	0.00
3.	Krátkodobé podmíněné pohledávky z jiných smluv	933	213,985.00	0.00
4.	Dlouhodobé podmíněné pohledávky z jiných smluv	934	0.00	0.00
5.	Krátkodobé podmíněné pohledávky ze sdílených daní	939	0.00	0.00
6.	Dlouhodobé podmíněné pohledávky ze sdílených daní	941	0.00	0.00
7.	Krátkodobé podmíněné pohledávky ze vztahu k jiným zdrojům	942	0.00	0.00
8.	Dlouhodobé podmíněné pohledávky ze vztahu k jiným zdrojům	943	0.00	0.00
9.	Krátkodobé podmíněné úhrady pohledávek z přijatých zajištění	944	0.00	0.00
10.	Dlouhodobé podmíněné úhrady pohledávek z přijatých zajištění	945	0.00	0.00
11.	Krátkodobé podmíněné pohledávky ze soudních sporů, správních řízení a jiných řízení	947	0.00	0.00
12.	Dlouhodobé podmíněné pohledávky ze soudních sporů, správních řízení a jiných řízení	948	0.00	0.00



: 2/ 53
.02.2016 16:57

7251

Ústav zemědělské ekonomiky a informací, Mánesova 1453/75, 120 56 Praha 2, Příspěvková organizace, 0002
sestavená k 31.12.2015
(v Kč, s přesností na dvě desetinná místa)
okamžik sestavení: 02.02.2016 16:57

A.4. Informace podle § 7 odst. 5 zákona o stavu účtů v knize podrozvahových účtů

Číslo položky	Název položky	Podr. účet	OBDOBÍ	
			BĚŽNÉ	MINULÉ
P.V.	Dlouhodobé podmíněné pohledávky z transferů a dlouhodobé podmíněné závazky z transferů		0.00	0.00
1.	Dlouhodobé podmíněné pohledávky z předfinancování transferů	951	0.00	0.00
2.	Dlouhodobé podmíněné závazky z předfinancování transferů	952	0.00	0.00
3.	Dlouhodobé podmíněné pohledávky ze zahraničních transferů	953	0.00	0.00
4.	Dlouhodobé podmíněné závazky ze zahraničních transferů	954	0.00	0.00
5.	Ostatní dlouhodobé podmíněné pohledávky z transferů	955	0.00	0.00
6.	Ostatní dlouhodobé podmíněné závazky z transferů	956	0.00	0.00
P.VI.	Podmíněné závazky z důvodu užívání cizího majetku		0.00	0.00
1.	Krátkodobé podmíněné závazky z operativního leasingu	961	0.00	0.00
2.	Dlouhodobé podmíněné závazky z operativního leasingu	962	0.00	0.00
3.	Krátkodobé podmíněné závazky z finančního leasingu	963	0.00	0.00
4.	Dlouhodobé podmíněné závazky z finančního leasingu	964	0.00	0.00
5.	Krátkodobé podmíněné závazky z důvodu užívání cizího majetku na základě smlouvy o výpůjčce	965	0.00	0.00
6.	Dlouhodobé podmíněné závazky z důvodu užívání cizího majetku na základě smlouvy o výpůjčce	966	0.00	0.00
7.	Krátkodobé podmíněné závazky z důvodu užívání cizího majetku nebo jeho převzetí z jiných důvodů	967	0.00	0.00
8.	Dlouhodobé podmíněné závazky z důvodu užívání cizího majetku nebo jeho převzetí z jiných důvodů	968	0.00	0.00
P.VII.	Další podmíněné závazky		14,114,458.00	12,519,006.26
1.	Krátkodobé podmíněné závazky ze smluv o pořízení dlouhodobého majetku	971	0.00	0.00
2.	Dlouhodobé podmíněné závazky ze smluv o pořízení dlouhodobého majetku	972	0.00	0.00
3.	Krátkodobé podmíněné závazky z jiných smluv	973	0.00	0.00
4.	Dlouhodobé podmíněné závazky z jiných smluv	974	14,114,458.00	12,519,006.26
5.	Krátkodobé podmíněné závazky vyplývající z právních předpisů a další činnosti moci zákonodárné, výkonné nebo soudní	978	0.00	0.00
6.	Dlouhodobé podmíněné závazky vyplývající z právních předpisů a další činnosti moci zákonodárné, výkonné nebo soudní	979	0.00	0.00
7.	Krátkodobé podmíněné závazky z poskytnutých garancí jednorázových	981	0.00	0.00
8.	Dlouhodobé podmíněné závazky z poskytnutých garancí jednorázových	982	0.00	0.00
9.	Krátkodobé podmíněné závazky z poskytnutých garancí ostatních	983	0.00	0.00
10.	Dlouhodobé podmíněné závazky z poskytnutých garancí ostatních	984	0.00	0.00
11.	Krátkodobé podmíněné závazky ze soudních sporů, správních řízení a jiných řízení	985	0.00	0.00
12.	Dlouhodobé podmíněné závazky ze soudních sporů, správních řízení a jiných řízení	986	0.00	0.00
P.VIII.	Ostatní podmíněná aktiva a ostatní podmíněná pasiva a vyrovnávací účty		0.00	0.00
1.	Ostatní krátkodobá podmíněná aktiva	991	0.00	0.00
2.	Ostatní dlouhodobá podmíněná aktiva	992	0.00	0.00
3.	Ostatní krátkodobá podmíněná pasiva	993	0.00	0.00
4.	Ostatní dlouhodobá podmíněná pasiva	994	0.00	0.00
5.	Vyrovnávací účet k podrozvahovým účtům	999	-13,365,910.47	-11,977,749.79



1: 3/ 54
1.02.2016 16:57

!7251

Ústav zemědělské ekonomiky a informací, Mánesova 1453/75, 120 56 Praha 2, Příspěvková organizace, 00027251
sestavená k 31.12.2015
(v Kč, s přesností na dvě desetinná místa)
okamžik sestavení: 02.02.2016 16:57

A.5. Informace podle § 18 odst. 1 písm. c) zákona

Číslo položky	Název položky	ÚČETNÍ OBDOBÍ	
		BĚŽNÉ	MINULÉ
1.	Splatné závazky pojistného na sociálním zabezpečení a příspěvku na státní politiku zaměstnanosti	0.00	1,729,809.00
2.	Splatné závazky veřejného zdravotního pojištění	0.00	742,691.00
3.	Evidované daňové nedoplatky u místně příslušných finančních orgánů	0.00	0.00



MÚZO PRAHA - 2015/4Q
ORGANIZACE: 00027251

VÝKAZNICTVÍ PŘÍSPĚVKOVÝCH ORGANIZACÍ
Příloha
ZÁKLADNÍ

Ústav zemědělské ekonomiky a informací, Mánesova 1453/75, 120 56 Praha 2, Příspěvková
sestavená k 31.12.2015
(v Kč, s přesností na dvě desetinná místa)
okamžik sestavení: 02.02.2016 16:57

A.6. Informace podle § 19 odst. 5 písm. a) zákona (TEXT)

Od rozvahového dne - tedy od 31.12.2015 do data sestavení účetní závěrky - nenastala situace, která by změnila pohled na sestavenou účetní závěrku. Nemáme informace o dalších významných skutečnostech souvisejících s účetní závěrkou a finanční situací ÚZEI.

A.7. Informace podle § 19 odst. 5 písm. b) zákona (TEXT)

V ÚZEI nenastaly nejisté skutečnosti, které by mohli mít významný dopad na účetní závěrku a finanční situací ÚZEI. Všechny účetní doklady jsou zaúčtovány časově a věcně se týkají období r. 2015 do roku 2015. V roce 2015 došlo ke změně metody ohledně vykazování dohadných položek zálohových plateb za služby v souvislosti s Smlouvou o užívání nebytových prostor. Nemáme informace o dalších významných skutečnostech souvisejících s účetní závěrkou a finanční situací ÚZEI.

A.8. Informace podle § 66 odst. 6 (TEXT)

V roce 2015 v ÚZEI neproběhl žádný převod vlastnictví k nemovitým věcem. Nenastala tedy situace, kdy k datu účetní závěrky byl dán návrh na vklad ale nebyl realizován zápis. V inventurních soupisech, účetní závěrce ani v přílohách účetní závěrky nemáme uvedeny žádná podmíněná nabytí právních účinků vkladu do katastru nemovitostí.

A.9. Informace podle § 66 odst. 8 (TEXT)

Tvorba a čerpání Fondu reprodukce majetku je upraveno §58 z zákona č. 218/2000 Sb. Tvorba Fondu v ÚZEI byla v r. 2015 tvořena z odpisů hmotného a nehmotného dlouhodobého majetku jako jediného zdroje. Účetní odpisy představují peněžní vyčerpání fyzického a morálního opotřebení dlouhodobého hmotného a nehmotného majetku a nepřímým způsobem formou opravek snižují jeho cenu. Odpisováním se přenáší pořizovací cena dlouhodobého majetku postupně do nákladů. Dlouhodobý majetek je zařazován do odpisových skupin v okamžiku uvedení do provozu dle ČÚS pro některé vybrané účetní jednotky č. 708 o "Odpisování dlouhodobého majetku" (dále jen ČÚS č. 708). Ke každé odpisové skupině je přiřazena doba odpisování dle přílohy č. 1 ČÚS č. 708. Účetní odpisy dlouhodobého hmotného a nehmotného majetku se zpracovávají v systému "INFOS" pro evidenci majetku a účtují v ekonomickém informačním systému "HELIOS Fénix" každý měsíc. Každý jednotlivý odpis se zaokrouhluje na celé koruny nahoru. Odpisování začíná od měsíce následujícího po měsíci, kdy byl majetek zařazen do užívání. Poslední odpis je v měsíci, kdy opravy dosáhly 10% pořizovací (vstupní) ceny. Co se týká čerpání fondu, v r. 2015 byl Fond reprodukce majetku použit na financování pořízení a technické zhodnocení hmotného a nehmotného dlouhodobého majetku a byl použit i jako zdroj financování oprav a udržování hmotného a nehmotného majetku. Ke dni sestavení účetní závěrky - tedy k datu 31.12.2015 je Fond reprodukce plně kryt finančními prostředky.



Strana: 5/ 56
02.02.2016 16:57

organizace, 00027251

Ústav zemědělské ekonomiky a informací, Mánesova 1453/75, 120 56 Praha 2, Příspěvková organizace, 00027251
sestavená k 31.12.2015

(v Kč, s přesností na dvě desetinná místa)
okamžik sestavení: 02.02.2016 16:57

Číslo položky	Název položky	Synt. účet	ÚČETNÍ OBDOBÍ	
			BĚŽNÉ	MINULÉ
B.1.	Poskytnutí úvěru zajištěné zajišťovacím převodem aktiva	364	0.00	0.00
B.2.	Půjčky cenných papírů zajištěné převodem peněžních prostředků	364	0.00	0.00
B.3.	Prodej aktiva se současně sjednaným zpětným nákupem	364	0.00	0.00
B.4.	Nákup aktiva se současně sjednaným zpětným prodejem	364	0.00	0.00

C. Doplňující informace k položkám rozvahy "C.I.1 Jmění účetní jednotky" a "C.I.3 Transfery na pořízení dlouhodobého majetku"

Číslo položky	Název položky	ÚČETNÍ OBDOBÍ	
		BĚŽNÉ	MINULÉ
C.1.	Zvýšení stavu transferů na pořízení dlouhodobého majetku za běžné účetní období	0.00	0.00
C.2.	Snížení stavu transferů na pořízení dlouhodobého majetku ve věcné a časové souvislosti	0.00	0.00



Ústav zemědělské ekonomiky a informací, Mánesova 1453/75, 120 56 Praha 2, Příspěvková organizace, 00027251
sestavená k 31.12.2015
(v Kč, s přesností na dvě desetinná místa)
okamžik sestavení: 02.02.2016 16:57

D.1. Počet jednotlivých věcí a souborů majetku nebo seznam tohoto majetku (ČÍSLO A TEXT)

0.00

D.2. Celková výměra lesních pozemků s lesním porostem (ČÍSLO)

0.00

D.3. Výše ocenění celkové výměry lesních pozemků s lesním porostem ve výši 57 Kč/m² (ČÍSLO)

0.00

D.4. Výměra lesních pozemků s lesním porostem oceněným jiným způsobem (ČÍSLO)

0.00

D.5. Výše ocenění lesních pozemků s lesním porostem oceněným jiným způsobem (ČÍSLO)

0.00

D.6. Průměrná výše ocenění výměry lesních pozemků s lesním porostem oceněných jiným způsobem (ČÍSLO)

0.00

D.7. Komentář k ocenění lesních pozemků jiným způsobem (ČÍSLO A TEXT)

0.00



MÚZO PRAHA - 2015/4Q
ORGANIZACE: 00027251

VÝKAZNICTVÍ PŘÍSPĚVKOVÝCH ORGANIZACÍ
Příloha
Fond kulturních a sociálních potřeb
ZÁKLADNÍ

Ústav zemědělské ekonomiky a informací, Mánesova 1453/75, 120 56 Praha 2, Příspěvková
sestavěná k 31.12.2015

(v Kč, s přesností na dvě desetinná místa)
okamžik sestavení: 02.02.2016 16:57

F. Doplňující informace k fondům účetní jednotky

Položka		
A.I.	Počáteční stav fondu k 1.1.	336,039.68
A.II.	Tvorba fondu	603,571.00
	1. Základní příděl	603,571.00
	2. Splátky půjček na bytové účely poskytnutých do konce roku 1992	0.00
	3. Náhrady škod a pojistná plnění od pojišťovny vztahující se k majetku pořízenému z fondu	0.00
	4. Peněžní a jiné dary určené do fondu	0.00
	5. Ostatní tvorba fondu	0.00
A.III.	Čerpání fondu	776,723.80
	1. Půjčky na bytové účely	0.00
	2. Stravování	487,594.00
	3. Rekreace	3,000.00
	4. Kultura, tělovýchova a sport	12,000.00
	5. Sociální výpomoci a půjčky	5,000.00
	6. Poskytnuté peněžní dary	0.00
	7. Úhrada příspěvku na penzijní připojištění	0.00
	8. Úhrada části pojistného na soukromé životní pojištění	0.00
	9. Ostatní užití fondu	269,129.80
A.IV.	Konečný stav fondu	162,886.88



Strana: 8/ 59
02.02.2016 16:57

organizace, 00027251

MÚZO PRAHA - 2015/40
ORGANIZACE: 00027251

VÝKAZNICTVÍ PŘÍSPĚVKOVÝCH ORGANIZACÍ

Příloha

Rezervní fond

STÁTNÍ PŘÍSPĚVKOVÉ ORGANIZACE

Ústav zemědělské ekonomiky a informací, Mánesova 1453/75, 120 56 Praha 2, Příspěvková
sestavená k 31.12.2015

(v Kč, s přesností na dvě desetinná místa)

okamžik sestavení: 02.02.2016 16:57

F. Doplňující informace k fondům účetní jednotky

	Položka	
C.I.	Počáteční stav fondu k 1.1.	7,037,764.33
C.II.	Tvorba fondu	29,551.87
	1. Zlepšený výsledek hospodaření	28,097.34
	2. Nespotřebované dotace z rozpočtu Evropské unie	0.00
	3. Nespotřebované dotace z mezinárodních smluv	0.00
	4. Peněžní prostředky poskytnuté ze zahraničí - účelové	0.00
	5. Peněžní prostředky poskytnuté ze zahraničí - neúčelové	0.00
	6. Peněžní dary - účelové	0.00
	7. Peněžní dary - neúčelové	0.00
	8. Ostatní tvorba	1,454.53
C.III.	Čerpání fondu	23,626.02
	1. Úhrada zhoršeného výsledku hospodaření	0.00
	2. Úhrada sankcí	0.00
	3. Doplnění fondu reprodukce majetku se souhlasem zřizovatele	0.00
	4. Překlenutí časového nesouladu mezi výnosy a náklady	0.00
	5. Peněžní prostředky poskytnuté ze zahraničí - účelové	0.00
	6. Peněžní dary - účelové	0.00
	7. Ostatní čerpání	23,626.02
C.IV.	Konečný stav fondu	7,043,690.18



Strana: 9/ 60
02.02.2016 16:57

organizace, 00027251

MÚZO PRAHA - 2015/4Q
ORGANIZACE: 00027251

VÝKAZNICTVÍ PŘÍSPĚVKOVÝCH ORGANIZACÍ
Příloha
Fond reprodukce majetku
STÁTNÍ PŘÍSPĚVKOVÉ ORGANIZACE
Ústav zemědělské ekonomiky a informací, Mánesova 1453/75, 120 56 Praha 2, Příspěvková
sestavená k 31.12.2015
(v Kč, s přesností na dvě desetinná místa)
okamžik sestavení: 02.02.2016 16:57

F. Doplňující informace k fondům účetní jednotky

Položka		
E.I.	Počáteční stav fondu k 1.1.	8,167,023.72
E.II.	Tvorba fondu	3,279,333.00
	1. Zlepšený hospodářský výsledek	0.00
	2. Ve výši odpisů dlouhodobého hmotného a hmotného majetku	3,279,333.00
	3. Ve výši výnosů z prodeje dlouhodobého movitého hmotného a hmotného majetku	0.00
	4. Peněžní dary	0.00
	5. Ve výši výnosů povolených veřejných sbírek určených na pořízení a technické zhodnocení hmotného a hmotného dlouhodobého majetku	0.00
	6. Ve výši výnosů z prodeje nemovitého majetku, který příspěvková organizace nabyла ve prospěch státu darem nebo děděním	0.00
	7. Prostředky poskytnuté ze zahraničí určené účelově na pořízení a technické zhodnocení hmotného a hmotného dlouhodobého majetku	0.00
	8. Ostatní	0.00
E.III.	Čerpání fondu	733,981.66
	1. Financování pořízení a technického zhodnocení hmotného a hmotného dlouhodobého majetku	664,895.66
	2. Financování oprav a udržování hmotného a hmotného dlouhodobého i krátkodobého majetku	69,086.00
	3. Pořízení hmotného a hmotného krátkodobého majetku	0.00
	4. Úhrada přijatých úvěrů	0.00
E.IV.	Konečný stav fondu	10,712,375.06



Strana: 10/ 61
02.02.2016 16:57

organizace, 00027251

Ústav zemědělské ekonomiky a informací, Mánesova 1453/75, 120 56 Praha 2, Příspěvková organizace, 00027251
sestavená k 31.12.2015
(v Kč, s přesností na dvě desetinná místa)
okamžik sestavení: 02.02.2016 16:57

G. Doplňující informace k položce "A.II.3. Stavby" výkazu rozvahy

		ÚČETNÍ OBDOBÍ			
Číslo		BĚŽNÉ			MINULÉ
položky	Název položky	BRUTTO	KOREKCE	NETTO	
G.	Stavby	66,432,297.92	20,991,851.30	45,440,446.62	46,260,740.96
G.1.	Bytové domy a bytové jednotky	0.00	0.00	0.00	0.00
G.2.	Budovy pro služby obyvatelstvu	0.00	0.00	0.00	0.00
G.3.	Jiné nebytové domy a nebytové jednotky	66,341,135.12	20,986,396.30	45,354,738.82	46,173,221.16
G.4.	Komunikace a veřejné osvětlení	0.00	0.00	0.00	0.00
G.5.	Jiné inženýrské sítě	0.00	0.00	0.00	0.00
G.6.	Ostatní stavby	91,162.80	5,455.00	85,707.80	87,519.80

H. Doplňující informace k položce "A.II.1. Pozemky" výkazu rozvahy

		ÚČETNÍ OBDOBÍ			
Číslo		BĚŽNÉ			MINULÉ
položky	Název položky	BRUTTO	KOREKCE	NETTO	
H.	Pozemky	40,558.00	0.00	40,558.00	40,558.00
H.1.	Stavební pozemky	0.00	0.00	0.00	0.00
H.2.	Lesní pozemky	0.00	0.00	0.00	0.00
H.3.	Zahrady, pastviny, louky, rybníky	0.00	0.00	0.00	0.00
H.4.	Zastavěná plocha	40,558.00	0.00	40,558.00	40,558.00
H.5.	Ostatní pozemky	0.00	0.00	0.00	0.00



Ústav zemědělské ekonomiky a informací, Mánesova 1453/75, 120 56 Praha 2, Příspěvková organizace, 00027251
sestavená k 31.12.2015

(v Kč, s přesností na dvě desetinná místa)
okamžik sestavení: 02.02.2016 16:57

I. Doplňující informace k položce "A.II.4. Náklady z přecenění reálnou hodnotou" výkazu zisku a ztráty

Číslo položky	Název položky	ÚČETNÍ OBDOBÍ	
		BĚŽNÉ	MINULÉ
I.	Náklady z přecenění reálnou hodnotou	0.00	0.00
I.1.	Náklady z přecenění reálnou hodnotou majetku určeného k prodeji podle § 64	0.00	0.00
I.2.	Ostatní náklady z přecenění reálnou hodnotou	0.00	0.00

J. Doplňující informace k položce "B.II.4. Výnosy z přecenění reálnou hodnotou" výkazu zisku a ztráty

Číslo položky	Název položky	ÚČETNÍ OBDOBÍ	
		BĚŽNÉ	MINULÉ
J.	Výnosy z přecenění reálnou hodnotou	0.00	0.00
J.1.	Výnosy z přecenění reálnou hodnotou majetku určeného k prodeji podle § 64	0.00	0.00
J.2.	Ostatní výnosy z přecenění reálnou hodnotou	0.00	0.00



Ústav zemědělské ekonomiky a informací, Mánesova 1453/75, 120 56 Praha 2, Příspěvková organizace, 00027251
 sestavená k 31.12.2015
 (v Kč, s přesností na dvě desetinná místa)
 okamžik sestavení: 02.02.2016 16:57

K.1. Doplňující informace k poskytnutým garancím jednorázovým

IČ úč.jed. věřitele	Název úč.jednotky - věřitele	IČ úč.jed. dlužníka	Název úč.jednotky - dlužníka	Poskytnutí garance	Nominální hodnota zajištěné pohledávky	Datum plnění v d.roce	Výše plnění ručitelem v daném roce	Celková výše plnění ručitelem od poskyt.garance	Druh dluh nást
1	2	3	4	5	6	7	8	9	10

K.2. Doplňující informace k poskytnutým garancím ostatním

IČ úč.jed. věřitele	Název úč.jednotky - věřitele	IČ úč.jed. dlužníka	Název úč.jednotky - dlužníka	Poskytnutí garance	Nominální hodnota zajištěné pohledávky	Datum plnění v d.roce	Výše plnění ručitelem v daném roce	Celková výše plnění ručitelem od poskyt.garance	Druh dluh nást
1	2	3	4	5	6	7	8	9	10



Ústav zemědělské ekonomiky a informací, Mánesova 1453/75, 120 56 Praha 2, Příspěvková organizace, 00027251
sestavená k 31.12.2015

(v Kč, s přesností na dvě desetinná místa)
okamžik sestavení: 02.02.2016 16:57

L. Doplňující informace o projektech partnerství veřejného a soukromého sektoru - 1. část

Projekt	Základní údaje			Dodavatel	IČ	Rok		Ocenění pořizovaného majetku dle smlouvy	Výdaje vynaložené na pořízení majetku				
	Druh proj]	Dat.uz. smlouvy	Obchodní firma			zahá	ukon		t-4	t-3	t-2	t-1	Celkem
1	2	3	4	5	6	7	8	9	10	11	12	13	

L. Doplňující informace o projektech partnerství veřejného a soukromého sektoru - 2. část

Platby za dostupnost												
Projekt	Počet		t-4	v tom		t-3	v tom		t-2	v tom		Výdaje na pořízení majetku celkem
	14	Konec		výd.na poř.majetku	výd.na poř.majetku		výd.na poř.majetku	výd.na poř.majetku				
1	14	15	16	17	18	19	20	21	22	23	24	

L. Doplňující informace o projektech partnerství veřejného a soukromého sektoru - 3. část

Další platby a plnění zadavatele							
Projekt	Počet		t-4	t-3	t-2	t-1	Celkem
1	14	15	25	26	27	28	29



Ústav zemědělské ekonomiky a informací, Mánesova 1453/75, 120 56 Praha 2, Příspěvková organizace, 00027251
sestavená k 31.12.2015

(v Kč, s přesností na dvě desetinná místa)
okamžik sestavení: 02.02.2016 16:57

M. Doplňující informace k příjmům a výdajům

Číslo položky	Název položky	ÚČETNÍ OBDOBÍ	
		BĚŽNĚ	MINULÉ
A.	PENĚŽNÍ TOKY Z PROVOZNÍ ČINNOSTI	8,417,616.85	2,994,116.91
A.1.	PŘÍJMY CELKEM	143,702,398.77	146,786,414.56
I.	Příjmy z daní	0.00	0.00
II.	Příjmy ze sociálních příspěvků	0.00	0.00
III.	Příjmy z transferů	142,564,647.01	145,218,612.40
1.	Příjmy z transferů od zahraničních vlád - běžné	0.00	0.00
2.	Příjmy z transferů od zahraničních vlád - kapitálové	0.00	0.00
3.	Příjmy z transferů od mezinárodních organizací - běžné	7,246,254.45	0.00
4.	Příjmy z transferů od mezinárodních organizací - kapitálové	0.00	0.00
5.	Příjmy z transferů od institucí vládního sektoru - běžné	135,318,392.56	0.00
6.	Příjmy z transferů od institucí vládního sektoru - kapitál.	0.00	0.00
IV.	Jiné příjmy z provozní činnosti	1,137,751.76	1,567,802.16
1.	Úroky	1,454.53	0.00
2.	Podíly na zisku	0.00	0.00
3.	Nájemné	0.00	0.00
4.	Jiné příjmy z vlastnictví	500.00	0.00
5.	Uskutečněný prodej zboží a služeb na tržním principu	210,980.25	0.00
6.	Správní poplatky	0.00	0.00
7.	Jiné příjmy z prodeje zboží a služeb	923,771.10	0.00
8.	Pokuty, penále a propadnutí	0.00	0.00
9.	Dary - běžné	0.00	0.00
10.	Dary - kapitálové	0.00	0.00
11.	Ostatní příjmy	1,045.88	0.00
A.2.	VÝDAJE CELKEM	135,284,781.92	143,792,297.65
V.	Výdaje na náhrady zaměstnancům	87,180,750.44	85,782,845.17
1.	Mzdy a platy peněžní	62,952,380.50	0.00
2.	Zboží a služby poskytované zaměstnancům	3,232,612.94	0.00
3.	Sociální příspěvky	20,995,757.00	0.00
VI.	Výdaje na nákupy zboží a služeb	47,594,172.59	57,829,132.98
VII.	Výdaje na úroky	0.00	408.67
1.	Výdaje na úroky institucím vládního sektoru	0.00	0.00
2.	Ostatní výdaje na úroky	0.00	0.00
VIII.	Výdaje na transfery podnikatel. subjektům jiné než investiční	0.00	0.00
IX.	Výdaje na transfery	-37,626.29	174,453.83
1.	Výdaje na transfery zahraničním vládám - běžné	0.00	0.00
2.	Výdaje na transfery zahraničním vládám - kapitálové	0.00	0.00
3.	Výdaje na transfery mezinárodním organizacím - běžné	0.00	0.00
4.	Výdaje na transfery mezinárodním organizacím - kapitálové	0.00	0.00
5.	Výdaje na transfery jednotkám vládního sektoru - běžné	-37,626.29	0.00
6.	Výdaje na transfery jednotkám vládního sektoru - kapitálové	0.00	0.00
X.	Výdaje na sociální dávky	0.00	0.00
1.	Dávky sociálního zabezpečení	0.00	0.00
2.	Dávky sociální pomoci	0.00	0.00
3.	Sociální dávky zaměstnavatelů	0.00	0.00
XI.	Jiné výdaje z provozní činnosti	547,485.18	5,457.00
1.	Podíly na zisku	0.00	0.00
2.	Nájemné	0.00	0.00
3.	Ostatní výdaje - běžné	547,485.18	0.00
4.	Ostatní výdaje - kapitálové	0.00	0.00





Ústav zemědělské ekonomiky a informací, Mánesova 1453/75, 120 56 Praha 2, Příspěvková organizace, 00027251
 sestavená k 31.12.2015
 (v Kč, s přesností na dvě desetinná místa)
 okamžik sestavení: 02.02.2016 16:57

M. Doplňující informace k příjmům a výdajům

Číslo položky	Název položky	ÚČETNÍ OBDOBÍ	
		1 BĚŽNÉ	2 MINULÉ
B.	PENĚŽNÍ TOKY Z INVESTIC DO NEFINANČNÍCH AKTIV	299,984.00	7,269,738.68
B.1.	Nákupy dlouhodobého hmotného a nehmotného majetku	299,984.00	7,269,738.68
I.	Kulturní předměty	0.00	0.00
II.	Pozemky, ložiska nerostů a emisní povolenky	0.00	0.00
III.	Ostatní nákupy dlouhodobého hmotného a nehmotného majetku	299,984.00	7,269,738.68
B.2.	Prodeje dlouhodobého hmotného a nehmotného majetku	0.00	0.00
I.	Kulturní předměty	0.00	0.00
II.	Pozemky, ložiska nerostů a emisní povolenky	0.00	0.00
III.	Ostatní prodeje dlouhodobého hmotného a nehmotného majetku	0.00	0.00
C.	SALDO Z NEFINANČNÍCH PENEŽNÍCH TOKŮ	8,117,632.85	-4,275,621.77
D.	PENĚŽNÍ TOKY Z FINANCOVÁNÍ	0.00	0.00
D.1.	Čistá změna finančních aktiv jiných než oběživo a depozita	0.00	0.00
I.	Nákupy finančních aktiv jiných než oběživo a depozita (+)	0.00	0.00
II.	Prodeje finančních aktiv jiných než oběživo a depozita (-)	0.00	0.00
III.	Poskytnuté půjčky (+)	1,206,793.00	0.00
IV.	Splátky poskytnutých půjček (-)	-1,206,793.00	0.00
D.2.	Čistá změna stavu přijatých půjček a vydaných dluhopisů	0.00	0.00
I.	Přijaté půjčky (+)	2,664,000.00	0.00
II.	Splátky přijatých půjček (-)	-2,664,000.00	0.00
III.	Vydané dluhopisy (+)	0.00	0.00
IV.	Splátky vydaných dluhopisů (-)	0.00	0.00
E.	Čistá změna oběživa a depozit (nárůst (+) / pokles (-))	8,117,632.85	-4,275,621.77



Sestavil: Petra Hanibalová

Telefon: 222 000 285

Datum a podpis:

hanibalova
 02-02-2016

Razítko:

Ústav zemědělské ekonomiky a informací
 Mánesova 75, 120 00 Praha 2

Kontroloval/Schválil: Iveta Žáková

Telefon: 222 000 341

Datum a podpis:

02-02-2016

PŘÍLOHA 2

Národní a mezinárodní projekty v roce 2015

Národní projekty

V roce 2015 nebyly řešeny žádné národní projekty.

Mezinárodní projekty

- *ECVET-STEP for Strengthening Training to Employment Pathways* v rámci programu Leonardo da Vinci s dobou řešení v letech 2014 a 2015, na kterém se podílí 8 institucí ze sedmi zemí EU a koordinátorem je řecká TEIA,
- *TOL – Taste of Life, regional healthy food in schools*, s účastí 7 organizací ze čtyř zemí EU, koordinovaný Nordwin College z Nizozemska, 11/2014-10/2016,
- HKČSP – Hodnotící kritéria a modelování produkčního potenciálu českého a slovenského zemědělství a potravinářství, česko-slovenské mobility na roky 2014-2015 (pozastaveno z důvodu komplikací na straně poskytovatele finanční podpory slovenské partnera),
- *The Leader method – transferring V4 experiences to Georgia*, na aktivitách se podílí sedm partnerských institucí z EU a koordinující organizací je Institute of Urban Development z Polska, 3/2014 až 6/2015,
- Součinnost v souvislosti s Rámcovou dohodou o slovensko-česko-maďarské výzkumné spolupráci mezi Českou republikou (ÚZEI), Slovenskem (VÚEPP) a Maďarskem (AKI) o budoucí vědecké spolupráci pro období let 2014-2015,
- *PEGASUS: Public Ecosystem Goods And Services from land management – Unlocking the Synergies* v rámci Rámcového programu pro výzkum a inovace EU – Horizont 2020, doba řešení březen 2015 až únor 2018, na kterém se podílí 14 institucí z deseti zemí EU, koordinátorem je Institute for European Environmental Policy (IEEP), Velká Británie,
- Komplexní plánovací, monitorovací, informační a vzdělávací nástroje pro adaptaci území na dopady klimatické změny s hlavním zřetelem na zemědělské a lesnické hospodaření v krajině, financováno z EHP a Norských fondů 2009-2014, doba řešení únor 2015 až duben 2016, podílí se čtyři české a jedna norská instituce, koordinátor je Vysoké učení technické v Brně.

Dotace v roce 2015

ÚZEI využívá na své aktivity také dotace z Ministerstva zdravotnictví a Ministerstva kultury:

- Informační kampaň na téma WHO 5 klíčů k bezpečnému stravování, hygiena při manipulaci s potravinami a zdravá výživa (MZ),
- Rekatalogizace zemědělské a potravinářské literatury v KAŠ 2015 (MK),
- Kooperativní tvorba a využití souborů národních autorů v KAŠ – 2015 (MK),
- Ochrana a reformátování fondu KAŠ – KRAMERIUS 2015 (MK).

PŘÍLOHA 3

Tematické úkoly v roce 2015

P. č.	C. ú.	Název TU
1	4102	Odborná operativní činnost pro MZe
2	4431	Vzdělávání zaměstnanců MZe a jeho složek
3	4214	Oceňování a využití zemědělského půdního fondu
4	4233	Vývoj trhu se zemědělskou půdou a identifikace faktorů ovlivňujících vývoj cen zemědělské půdy v podmínkách ČR
5	4301	Vývoj a provozování zemědělské účetní datové sítě FADN ČR dle standardů EU
6	4104	Budování systému pro hodnocení vlivu PRV na období 2014-2020 a jeho řízení
7	4231	Zjištění hodnoty monitorovacího indikátoru Hrubá přidaná hodnota podniku pro výroční zprávu o pokroku Programu rozvoje venkova za rok 2014
8	4106	Zajištění podpůrných podkladů pro hodnocení projektů v rámci Cost benefit analýzy pro projekty Programu rozvoje venkova na období 2014-2020
9	4107	Zajištění podpůrných nástrojů pro hodnocení projektů v rámci Cost benefit analýzy pro projekty Programu rozvoje venkova na období 2014-2020 – netržní statky
10	4204	Sledování rovnoměrnosti uvádění české akvakulturní produkce na trh v ČR
11	4105	Příprava hodnocení a podpora opatření pro životní prostředí pro PRV 2015-2020
12	4220	Podpora hodnocení a řízení opatření „Dobré životní podmínky zvířat“ pro PRV 2015-2020
13	4234	Sledování a hodnocení nastavení I. pilíře SZP pro ČR v období 2015-2020 včetně dopadů ozelenění do produkce a podnikové ekonomiky
14	4108	Hodnocení účinnosti standardů dobrého zemědělského a environmentálního stavu (dále jen DZES) za období 2010-2014 a návrhy možné úpravy
15	4223	Ročenka agrárního zahraničního obchodu ČR za rok 2014
16	4224	Analýzy agrárního zahraničního obchodu ČR roku 2015
17	4226	Monitoring a hodnocení agrárního sektoru a zemědělské politiky ČR pro OECD
18	4405	Zabezpečení systému proškolení v souvislosti s efektivní implementací legislativních předpisů týkajících se uvádění dřeva a dřevařských výrobků na trh
19	4407	Pracovně-vzdělávací semináře lesních pedagogů k Akčnímu plánu k Jednotnému postupu pro realizaci lesní pedagogiky u lesnických subjektů v ČR na období 2014-2016
20	4408	Realizace seminářů na téma „Program rozvoje venkova na období 2014-2020: priority a opatření pro lesní hospodářství“
21	4428	Vydavatelské, multimediální, technické a obytné služby
22	4413	Komplexní zajištění funkce Knihovny Antonína Švehly
23	4414	Digitalizace fondu KAŠ, starých českých zemědělských časopisů
24	4415	Restaurování historických a vzácných knihovních fondů Knihovny Antonína Švehly
25	4433	Podpora resortního odborného vzdělávání
26	4404	Zemědělský poradenský systém ČR jako součást evropského Farm Advisory System (FAS)
27	4429	Technologie pro kombinované formy vzdělávání
28	4430	WWW technologie pro zpřístupňování informačních zdrojů
29	4103	Podpora mezinárodní / národní spolupráce ve výzkumu a vývoji
30	4217	Situace v odborném zemědělském školství
31	4221	Monitoring a predikce cen hlavních komodit ČR a ve vybraných zemích EU 28
32	4222	Vliv světového a evropského trhu mléka, hovězího, vepřového, drůbežního, skopového masa a vajec na trh komodit v ČR v roce 2015
33	4520	Tisk situačních a výhledových zpráv v roce 2015
34	4232	Sledování a analýzy nákladů a rentability zemědělských výrobků
35	4201	Nastavení paušálů u Programu podpor ve vinohradnictví a vinařství pro roky 2014-2018 pro Českou republiku
36	4202	Sledování opatření Programu podpor ve vinohradnictví a vinařství v České republice
37	4203	Vyhodnocení Programu podpor pro vinohradnictví a vinařství v České republice

P. č.	Č. ú.	Název TÚ
38	4212	Statistická šetření ekologického zemědělství (ekologické farmy – bioprodukce, zpracování, odbyt a trh s biopotraviny)
39	4302	Rozšíření základního souboru FADN o podniky hospodařící v ekologickém zemědělství
40	4227	Implementace cílů a doporučení akčního plánu pro biomasu na období 2012-2020
41	4101	Zpráva o stavu zemědělství ČR za rok 2014
42	4412	Internetové aplikace bezpečnostpotravin.cz, foodsafery.cz, viscojis.cz/teens, viscojis.cz
43	4423	Grafické a redakční práce tiskových materiálů odboru 17410 bezpečnost potravin
44	4432	Implementace výukového programu pro spotřebitele na téma bezpečnost potravin, e-learningový kurz
45	4435	Jednotné školení inspektorů pro zvýšení bezpečnosti potravin formou e-learningového kurzu, roční aktualizace dat
46	4216	Zajištění činnosti vědeckých výborů Ministerstva zemědělství
48	4411	Národní databáze složení potravin – Centrum pro národní databázi složení potravin
49	4225	Analýza faktorů působících na poptávku po potravinách, vývoj a predikce spotřeby
50	4228	Výkonnost a efektivnost Výroby potravinářských výrobků (CZ-NACE 10) a Výroby nápojů (CZ-NACE 11)
51	4215	Agrární trh práce

PŘÍLOHA 4

Mimořádné tematické úkoly v roce 2015

P. č.	Název mimořádného tematického úkolu
1	Monitoring a hodnocení agrárního sektoru a zemědělské politiky ČR pro OECD – rozšíření TÚ v rámci nového požadavku OECD na sledování nepřímých podpor směřovaných do zemědělství i z jiných rezortů
2	Hodnocení PRV 2007-2013
3	Nastavení paušálů u Programu podpor ve vinohradnictví a vinařství pro roky 2014-2018 pro Českou republiku
4	Správa a prodej státní zemědělské půdy v Evropě
5	Vypracování mimořádných komoditních analýz
6	Degresivita plateb LFA – modelace uplatnění snížení plateb
7	Zpracování dodatečných dat k vyhodnocení dopadu degresivity v LFA. Rozšíření předchozích výstupů o zařazení dalších kategorií výměry podniků v rozmezí 0/100/200/300/400/450/500/600/700/800/900/1000/1800/2500. V první variantě se uvedené hodnoty týkají výměry z. p. podniku v LFA, ve druhé variantě se jedná o výměru z. p. celého podniku
8	Aplikace výpočtu dopadu degresivity pro variantu stanovení nárokové plochy ZEMĚDĚLSKÁ PŮDA u všech typů LFA. Zjištění některých faktů k degresivitě o Slovensku. Jednání u ministra na MZe – vysvětlení metodiky výpočtu degresivity LFA.
9	Účast na jednání k degresivitě LFA u pana ministra na MZe + požadavek zpracovat zprávu o struktuře farem na Slovensku ve vztahu k LFA
10	Zpracovat informace o dosavadní praxi v uplatnění degresivity v zemích EU ve srovnání s návrhem ČR a SR – grafické vyjádření
11	Zpracování nové verze tabulky pro variantní výpočty potřeby finančních prostředků na opatření LFA při různé výši sazeb a míře degresivity
12	Zpracování zprávy o investičním rozvoji zemědělství v ČR za rok y2013 a 2014 pro redakci časopisu Zemědělec
13	Přednáška na téma „Analýza úspěchu Bavorského zemědělství a potravinářství“ v rámci konference o budoucnosti Českého zemědělství
14	Porovnání ekonomických ukazatelů podle velikostního třídění zemědělských podniků v LFA
15	Zpracování analýzy počtu podniků v zadaných velikostních kategoriích ve dvou variantách
16	Zpracování analýzy ke stanovení nové výše pachtovného Zpracování reakce na připomínky Ing. Tomana
17	Zavedení nového dotačního titulu podpory mléčného skotu, sektoru chovu prasat a drůbeže
18	Porovnání ekonomických ukazatelů podle velikostního třídění zemědělských podniků v LFA – rozšíření zadání
19	Prověření zařazení obce Rovná u Sokolova do H3
20	Výpočet potřebné výše ročního finančního příspěvku státního rozpočtu Národnímu hřebčínu Kladruby, s.p.o.
21	Stanovení plateb pro podporu produkce jahodníku v systému integrované produkce a ekologického zemědělství a chřestu v systému integrované produkce
22	Podklady pro kapitolu Agrární zahraniční obchod do publikace Zemědělství 2014
23	Stanovení max. ceny (limitu) porce ovoce a zeleniny v rámci projektu Ovoce a zelenina do škol
24	Možnost zavedení faremních systémů pro diferenciaci plateb LFA v podmínkách ČR
25	Stanovení stínových cen zemědělských komodit
26	Analýza odhadu efektů podpor realizovaných v PRV 2014-2020 v případě navýšení národního kofinancování z 25 % na 35 % a možných směrů uplatnění tohoto navýšení včetně analýzy multiplikačních efektů takto navýšených podpor v investičních opatření
27	Potravinová soběstačnost ČR některých komodit a její vývoj od roku 1989
28	Rozpracovat materiál k multiplikačním efektům
29	Podklad pro Lidové noviny na téma: „Úbytek zemědělské a lesní půdy v ČR“
30	Dotazy tiskového oddělení MZe: Záběr zemědělské půdy
31	Situační a výhledová zpráva „Půda 2015“
32	Rozdělení dodatečných finančních zdrojů PRV 2014-2020 na základě navýšení kofinancování ze státního rozpočtu na 35 %
33	Zpracování vstupů za ČR do databáze FAO Family Farming Platform

P. č.	Název mimořádného tematického úkolu
34	Komentář k úbytku pracovníků v zemědělství, který se v loňském roce zastavil
35	Zavedení nového dotačního titulu podpory mléčného skotu, sektoru chovu prasat a drůbeže – pokračování
36	Panorama potravinářského průmyslu 2014
37	Strategie agrárního sektoru (odvětví zemědělství a navazujícího zpracovatelského průmyslu
38	Poskytnutí údajů z živočišné výroby pro analýzu sektoru živočišné výroby
39	Zajištění nezbytných vstupů k hodnocení projektů pro operace 1. kola příjmu žádostí PRV období 2014-2020
40	Analýza situace na trhu se syrovým kravským mlékem a výpočet podpor vstupujících do sektoru chovu skotu v roce 2015
41	Současná úroveň podpory pěstování cukrové řepy v období 2015-2020 v kontextu situace trhu s cukrem v EU a podpory v okolních státech
42	Testování vlivu dalších konceptů a informačních vstupů na výsledek stanovení plateb v opatření dobré životní podmínky zvířat PRV
43	Tisk příručky „Zlepšování zdraví a životní pohody zvířat“
44	Analýza stavu a návrh nové struktury webu www.AGRONORMATIVY.cz (AGC)
45	Doplnění tiskové zprávy ke zveřejnění Zprávy o stavu českého zemědělství za rok 2014
46	Zpracování vstupů za ČR do databáze FAO Family Farming Platform – doplnění
47	Zpracování varianty 2. kroku vymezení LFA za použití ukazatele SO
48	Aktualizace stanovení nákladů a rentability zemědělských komodit – syrové kravské mléko
49	Zpracování podkladů ke komunikaci s Evropskou komisí při notifikaci dotačních programů „Podpora nadstandardní pohody zvířat v chovech skotu, prasat a drůbeže“ a „Podpora na účast producentů a zpracovatelů zemědělských produktů v režimech jakosti“
50	Notifikace domácích podpor za kalendářní rok 2014
51	Pasportizace oborových dat v resortu MZe
52	Analýza opatření dobré životní podmínky zvířat v PRV Rakouska

PŘÍLOHA 5

Přednášky a prezentace v roce 2015

Sládek, P.:

- Deterministic Decision Making in Agricultural Production In: Mezinárodní konference Agrární perspektivy XXIV, ČZU Praha, 16.-18. září 2015
- ECVET STEP Evropský systém kreditů pro odborné vzdělávání a přípravu (poster). In: TRENDY A PROBLÉMY VE VZDĚLÁVÁNÍ A PORADENSTVÍ (odborný metodicko-didaktický seminář), Institut vzdělávání a poradenství České zemědělské univerzity, v Praze 22. a 23. září 2015
- ECVET – STEP In: Rozmanitost ve vzdělávání, AEDUCA, 8.-9. říjen 2015, FF UP Olomouc
- Hron J., Macák T., Sládek P., Deterministic Decision Making in Agricultural Production In: Agrarian Perspectives XXIV 2015
- Mobilní teleworking. In: Zemědělská škola s. 17, č. 1, ročník 77, 2015, ISSN 1803-8271 (Online)
- Ekologické a sociálně odpovědné zemědělství. In: Zemědělská škola, s. 8, č. 10, ročník 77, 2015, ISSN 1803-8271 (Online)
- Co je ECVET-STEP? In: Zemědělská škola s. 9-10, č. 10, ročník 77, 2015, ISSN 1803-8271 (Online)
- Projekt TOL – potraviny pro školy In: Zemědělská škola s. 10, č. 10, ročník 77, 2015, ISSN 1803-8271 (Online)

Macháčková, M.:

- Unwin, I. Maintenance of EuroFIR thesauri. EuroFIR working groups meeting, Brusel, Belgie. 25. 3. 2015
- Novinky v www.nutridatabaze.cz. XLV. Symposium o nových směrech výroby a hodnocení potravin. Skalský Dvůr. 25.-27. 5. 2015.
- Machackova, M., Giertlova, A., Porubská, J., Ramos, C., Finglas, P. How to calculate the nutrient content of foods – A EuroFIR Guideline for Food Business Operators. 11th International Food Data Conference, Hyderabad, Indie, 3.-5. 11. 2015
- Databáze složení potravin. Výpočet výživové hodnoty potravin. Seminář Bezpečná výživa, Praha, VŠCHT, 5. 12. 2015
- Novinky v www.nutridatabaze.cz. XLV. Symposium o nových směrech výroby a hodnocení potravin. Skalský Dvůr. 25.-27. 5. 2015

- Novinky v www.nutridatabaze.cz. In Cejpek, K. Špicner, J. Sborník příspěvků. XLV. Symposium o nových směrech výroby a hodnocení potravin. Skalský Dvůr. 25.-27. 5. 2015; 26-29. ISBN 978-80-86909-11-0. (dostupné z http://www.czechfoodchem.cz/2015/Sbornik_2015.pdf, cit. 18. 3. 2016)
- Macháčková, M., Giertlová, A., Porubská, J. HOW TO CALCULATE NUTRIENT CONTENT OF FOODS - A GUIDELINE FOR FOOD BUSINESS OPERATORS. A step-by-step Guideline for calculating nutrient content for nutrition declaration as indicated in the Regulation (EU) No 1169/2011 on the provision of food information to consumers. Based on recommendations of the European Food Information Resource Association – EuroFIR AISBL (www.eurofir.org), EuroFIR AISBL, Brussels, Belgium; Institute of Agricultural Economics and Information, Prague, Czech Republic; Food Research Institute, 2015 (dostupné <http://www.eurofir.org/?p=5946>, cit. 18.12.2015)

Rymeš, P.:

- Knihovna Antonína Švehly – Brána do světa oborových zemědělských a potravinářských informací, In: Potravinářská Revue, 2015, č. 5, 46-47

Kořínek, J.:

- Informace, vzdělávání, poradenství a inovace pro zemědělskou praxi. Farmářský den – výzkum pro praxi, Velká Chýška, 25. 11. 2015

Hanibal, J.:

- Seminář pro vedoucí pracovníky MZe, název prezentace „Zemědělská účetní datová síť FADN v roce 2015“, 14. 4. 2015

Hloušková, Z.:

- Prezentace na mezinárodním workshopu Pacioli, Bělehrad (Srbsko), název prezentace „Estimation of economic results based on Czech FADN – follow up“, 28. 9. 2015

Slížka, E.:

- Výročí založení zemědělské datové sítě FADN, Zpravodaj AGRObase 2/2015

Vilhelm, V.:

- Pojišťovnictví – 10 přednášek v letním semestru 2014/2015 na Provozně ekonomické fakultě ČZU

Vilhelm, V.; Špička, J.; Valder, A.:

- Public Support of Agricultural Risk Management – Situation and Prospects. Agris on-line Papers in Economics and Informatics. 2015, Vol. 7 Issue 2, p 93-102

Humpál, J.:

- 11 přednášek pro ZS a AK – téma nastavení SZP – přímé platby – v období leden – duben 2015
- Přímé platby v chmelu. Chmelařský institut Žatec, 19. 2. 2015
- Zemědělec 30/2015 a 31/2015 – Nastavení vázané podpory v rámci přímých plateb v EU. ISSN 1211-3816.
- Úroda 5/2015 - Porovnání nastavení přímých plateb v EU. ISSN 0139-6013.
- Náš Chov 4/2015 - Nová Společná zemědělská politika a chov ovcí a koz. ISSN 0027-8068

Mezera, J.:

- Potravinářský průmysl Bavorska, Potravinářská Revue 2/15, Agral, s.r.o., Praha, ISSN 1801-9102 str. 50-51

Mezera, J., Náglová, Z.:

- Výkonnost potravinářského průmyslu se zaměřením na zpracování ovoce a zeleniny, seminář Zákon o potravinách v gesci MZe aktuálně, strategie a problematika bezpečnosti potravin, Praha MZe, 25. 11. 2015
- Struktura a ekonomika podniků výroby potravinářských výrobků. Potravinářská revue, 2015, č. 6, s. 66-71. ISBN 1801-9102

Náglová, Z. Mezera, J., Chaloupka, O.:

- Structure and Economics of the Czech and Foreign Enterprises in the Food Industry. In: Inproforum 2014 „Common challenges – Different solutions – Mutual dialogue“, November 5-6, 2015, České Budějovice: Jihočeská univerzita v Českých Budějovicích, Ekonomická fakulta, s. 217-222, ISBN 978-80-7394-536-7

Náglová, Z., Menzlová, J., Bošková, I., Špička, J., Mezera, J.:

- Konkurenceschopnost a ekonomická výkonnost české zemědělské prvovýroby a potravinářského průmyslu. Ekonomika polnohospodářství, 2015, roč. XV, č. 4, s. 45–63, ISSN 1338-6336

Náglová, Z., Špička, J.:

- Structural and economic performance of the meat processing industry in the Central Europe. In: Agrarian Perspectives XXIV „Global Agribusiness and the Rural Economy“: vyd. Prague: Czech University of Life Sciences Prague. Faculty of Economics and Management, 2015. 192-299. ISBN 978-80-213-2581-4.
- Učňovské školství oboru řezník-uzenář očima středních odborných škol a učilišť. Maso, 2015. Roč. XXVI, č. 5, s. 32-37. ISSN 1210-4086

Doucha, T:

- Ekonomika produkce potravin v ČR. Sektorová rada pro potravinářství a krmivářství, TREXIMA, Praha, 3. 2. 2015
- Předpokládané dopady SZP 2014+ do ekonomické situace hlavních kategorií zemědělských podniků. Setkání vystavovatelů. BVV, Zubří, 19. 4. 2015
- Možné dopady SZP 2014+ do úrovně podpor a ekonomiky vybraných kategorií zemědělských podniků. Ekonomická komise Agrární komory ČR, Jihlava, 7. 5. 2015
- Zemědělská politika a péče o půdu. Seminář „Půda v mém vlastnictví“. ASZ, Proseč pod Křemešником, 16. 6. 2015
- Současná situace potravinářství ČR a tvorba cen v potravinové vertikále. Přednáška 5. ročníku ČZU – Agronomické fakulty. 1. 12. 2015
- Zemědělská politika ČR. Přednáška pro čínskou delegaci z provincie Hunan. ČAZV, Slezská, 20. 4. 2015
- Předpokládané dopady SZP po roce 2014 do ekonomické situace zemědělských podniků. Konference „Udržitelný rozvoj krajiny s využitím nástrojů pozemkových úprav a agroekologických systémů“. FŽP ÚJEP Ústí nad Labem, VÚMOP, Asociace pro vodu v krajině ČR, Českomoravská komora pozemkových úprav, Severočeská pobočka. Staré Splavy, 16.-17. 6. 2015
- Předpokládané dopady SZP po roce 2014 do ekonomické situace zemědělských podniků. Sborník konference „Udržitelný rozvoj krajiny s využitím nástrojů pozemkových úprav a agroekologických systémů“. FŽP ÚJEP Ústí nad Labem, VÚMOP, Asociace pro vodu v krajině ČR, Českomoravská komora pozemkových úprav, Severočeská pobočka. Staré Splavy, 16.–17. 6. 2015. K dispozici na <http://fzp.ujep.cz/konference/16-06-2015/index.php>.
- Rok půdy je příležitostí k zamyšlení. Zemědělec 29/2015. ISSN 1211-3816.
- Vnímáme dostatečně aktuálnost poselství Mezinárodního roku půdy? Selská revue 3/květen-červen 2015.

Voltr, V., Hruška, M., Froněk, P.:

- Validation of Soil Fertility and Productivity in the Czech Republic. Poster, Wageningen University, Holandsko, 24.8.2015

Voltr, V., Hruška, M., Jelínek, L.:

- Komplexní pozemkové úpravy z pohledu odborné veřejnosti. Studia OECOLOGICA, 12, 2015, str. 22- 29, ISSN 1802-212X

Čámská K.:

- Wetlands in agricultural land – a study of barriers of more efficient protection. Konference „Wetlands in Agricultural Landscapes“. Poster na mezinárodní konferenci, České Budějovice, 11.-16. 10 2015. Pořadatel: MŽP ČR
- Předpokládané environmentální dopady SZP po roce 2014. Konference Udržitelný rozvoj krajiny s využitím nástrojů pozemkových úprav a agroekologických systémů. 16.-17. 6. 2015, Hotel Bezděz – Staré Splavy. Pořadatelé: Fakulta životního prostředí UJEP Ústí nad Labem, Výzkumný ústav meliorací a ochrany půdy v. v. i., Asociace pro vodu v krajině ČR, Českomoravská komora pozemkových úprav, Severočeská pobočka
- Agroenvironmentálně-klimatické opatření PRV 2014-2020. Seminář Zemědělské aspekty faremních plánů, ÚZEI Praha, pořadatel: Juniperia, o.s., 12. 5. 2015
- Agroenvironmentálně-klimatické opatření PRV 2014-2020. Terénní seminář pracovníků AOPK ČR - Krajinotvorné programy, CHKO Kokořínsko – Máchův kraj. Pořadatel: AOPK ČR. 8.-9. 10. 2015
- Hodnocení příčin účasti zemědělců v kontraktu Agroenvironmentální politiky na příkladu titulů zatravňování orné půdy a biopásy. Setkání zemědělců, uživatelů a vlastníků pozemků, Vápenky. Pořadatel: Regionální pracoviště Správa CHKO Bílé Karpaty ve spolupráci se ZO ČSOP Bílé Karpaty. 9. 12. 2015

Pražan, J., Čámská, K.:

- Dilemata ochrany cenných travních porostů na zemědělské půdě. Zprávy Čes. Bot. Spol., Praha, 50, Mater. 26: 101-114, 2015, ISSN 1212-3323

Trantinová, M.:

- Evaluační plán „vzpomínky na budoucnost. Prezentace pro MAS v MSK, na téma, jak dělat evaluace pro období 2007–2013 a obecně, jak hodnotit strategické plány. Název přednášky: Frýdek Místek Sviadnov, 26. 3. 2015
- Ekonomické souvislosti dopadů klimatické změny adaptačních opatření JMK“. Mezinárodní konference k projektu ADAPTAN financovaný z Norských fondů. Brno, 19. 11. 2015
- Kapitola v knize: LEADER a metody implementace vhodné pro Gruzii, spolupráce Polsko, Maďarsko, ČR, Slovensko a Gruzie. The LEADER Method Implementace metody LEADER v Gruzii, financovaný z fondu Visegradské 4

Trantinová, M., Hrabák, J.:

- Identification of successes and failures of implementation of selected principles Leader. XIII ERDN Conference: The central-eastern EU model for competitive and sustainable agriculture and rural development, Zakopané, Polsko, 18.-21. 10. 2015.

Foltýn, I.:

- Matematické modelování zemědělské politiky v ČR. Cyklus přednášek pro Zemědělský svaz, Leden – duben 2015
- Model AGRO 2014 and problem discrimination of Czech food producers. Přednáška na mezinárodní konferenci Agrární perspektivy XXIV, ČZÚ, Praha, 16.-17. 9. 2015
- Modeling of the Economic Equilibrium on the Czech Agrarian Markets. Přednáška na mezinárodní konferenci „XIII European Rural Development Network Conference: The central-eastern EU model for competitive and sustainable agriculture and rural development“ supported by International Visegrad Fund Standard Grant No. 21510044, Zakopané, Polsko, 18.-21. 10. 2015
- Modelling of the impacts of agricultural production on the national economy of the Czech Republic. Přednáška na mezinárodní konferenci „XIII European Rural Development Network Conference: The central-eastern EU model for competitive and sustainable agriculture and rural development“ supported by International Visegrad Fund Standard Grant No. 21510044, Zakopané, Polsko, 18.-21. 10. 2015.
- Modelování ekonomických procesů v zemědělství a predikce dopadů budoucích variant SZP EU do agrárního sektoru. Přednáška na odborném semináři „Začínáme podnikat v zemědělství“, Čáslav, 2. 12. 2015

Foltýn, I., Chaloupka, O.:

- Modelling of the impacts of agricultural production on the national economy of the Czech Republic. Prezentace a příprava příspěvku do sborníku na mezinárodní konferenci „XIII European Rural Development Network Conference: The central-eastern EU model for competitive and sustainable agriculture and rural development“ supported by International Visegrad Fund Standard Grant No. 21510044, Zakopané, Polsko, 18.-21. 10. 2015.
- Modelování dopadů zemědělského sektoru na národní hospodářství ČR. Prezentace a příprava příspěvku do časopisu Ekonomika poľnohospodárstva v rámci Mezinárodního projektu ČR a SR „Mobility“, Bratislava, 4.-6. 11. 2015

Foltýn, I. a kol. (ÚZEI), Vegricht, J. a kol. (VÚZT), Kavka, M. a kol. (ČZU), Kordík, J. (Agromont Vimperk):

- Nové poznatky pro ekonomicky a ekologicky efektivní zemědělskou produkci, vedoucí k dlouhodobě udržitelným systémům hospodaření ve vztahu k živočišné výrobě a využití půdního fondu ČR, Program: QJ – Program Komplexní udržitelné systémy v zemědělství 2012-2018 „KUS“, Doba řešení: 04/2016–12/2018

Božík, M., Foltýn, I.:

- Modelovanie ekonomickej rovnováhy českého a slovenského agrárneho trhu. Prezentace a příprava příspěvku do časopisu Ekonomika poľnohospodárstva v rámci Mezinárodního projektu ČR a SR „Mobility“, Bratislava, 4.-6. 11. 2015.

Foltýn, I., Štiková, O., Mrháková, I.:

- Model AGRO 2014 and problem discrimination of Czech food producers, Prezentace a příspěvek do sborníku mezinárodní konference Agrární perspektivy XXIV, ČZÚ, Praha, 16.-17. 9. 2015

Foltýn, I., Štiková, O., Zedníčková, I., Mrháková, I.:

- Modeling of the Economic Equilibrium on the Czech Agrarian Markets. Prezentace a příprava příspěvku do sborníku na mezinárodní konferenci „XIII European Rural Development Network Conference: The central-eastern EU model for competitive and sustainable agriculture and rural development“ supported by International Visegrad Fund Standard Grant No. 21510044, Zakopané, Polsko, 18.-21. 10. 2015

Štiková, O., Mrháková, I.:

- Obchodní marže u tuzemských a dovozových potravin. Výživa a potraviny, 2015, roč. 70, 3, s. 67-69, ISSN1211-846X.

Pospěch, P.:

- Venkov jako text: diskurz o venkovu a jeho analýza. Workshop Kvalitativní metody ve výzkumu venkova. Praha, ČZU, 19. 11 2015
- Vystoupení na konferenci: "A good village: analysis of the images of the Village of the year" Konference ESRS. Aberdeen, Skotsko, 18.-21. 8. 2015

Pospěch, P. a kol.:

- Vynalézání venkova v ČR po roce 1989. In: Kap. 3.4.1. Centrum pro studium demokracie a kultury 2014, Sociologická řada, svazek č. 14. ISBN 978-80-7325-353-0

Pospěch, P., Spěšná, D. and Staveník, A.:

- 2015. Images Of A Good Village: A Visual Analysis Of The Rural Idyll In The "Village Of The Year" Competition In The Czech Republic. European Countryside, 7(2), pp.68-86

Abrahamová, M.:

- Vývoj a perspektivy produkce masa ve světě, EU a ČR, Seminář SSHR: Ekonomizace státních hmotných rezerv – maso a masné výrobky, Praha, 3. 12. 2015

Abrahamová, M., Novotný, P., Teichmanová, J.:

- Aktuální vývoj cen krmných obilovin a sóji. Krmivářství, 2015, roč. 19, č. 1, s. 40-42, ISSN 1212-9992

Abrahamová, M., Novotný, P.:

- Aktuální vývoj cen obilovin, sóji a krmných směsí. Krmivářství, 2015, roč. 19, č. 2, s. 36-38, ISSN 1212-9992
- Aktuální vývoj cen krmných obilovin a průmyslových krmiv pro kuřata a nosnice. Krmivářství, 2015, roč. 19, č. 3, s. 47-49, ISSN 1212-9992
- Aktuální vývoj cen krmných obilovin, sóji a krmných směsí. Krmivářství, 2015, roč. 19, č. 4, s. 32-34, ISSN 1212-9992
- Vývoj cen krmných obilovin, sóji a krmných směsí. Krmivářství, 2015, roč. 19, č. 5, s. 40-42, ISSN 1212-9992
- Vývoj cen krmných obilovin, sóji a krmných směsí. Krmivářství, 2015, roč. 19, č. 6, s. 41-42, ISSN 1212-9992

Poláčková, J.:

- Sledování a analýza nákladů a rentability chmele. Ekonomicko-technologický seminář pořádaný Chmelařským institutem, s.r.o., dne 19. 2. 2015 v Žatci
- Výběrové šetření o nákladech a výnosech zemědělských výrobků ÚZEI. Seminář pořádaný MZe, Praha, 14. 4. 2015

Medonos, T.:

- Roztříštěnost půdní držby a její implikace v českém zemědělství – meta analýza; přednáška na workshopu ÚZEI na téma „Vlastnictví a užití zemědělské půdy v podmínkách ČR“. Praha, 1. 10. 2015
- The robustness of the estimated effects of the investment support to agriculture: the experience from the analysis of the Czech RDP 2007-2013. 147. seminář EAAE „CAP Impact on Economic Growth and Sustainability of Agriculture and Rural Areas“, Sofie, Bulharsko, 7.-8. 10. 2015

Ratinger, T., Medonos, T., Hruška, M.:

- The robustness of the estimated effects of the investment support to agriculture: the experience from the analysis of the Czech RDP 2007-2013. Prezentace a příprava příspěvku do sborníku ze semináře EAAE „CAP Impact on Economic Growth and Sustainability of Agriculture and Rural Areas“, Sofie, Bulharsko, 7.-8. 10. 2015.
<http://ageconsearch.umn.edu/handle/212242>

Hlavsa, T.:

- Economic performance of agricultural holdings in the Czech Less Favoured Areas with the special view on small farms. XIII ERDN Conference: The central-eastern EU model for competitive and sustainable agriculture and rural development, Zakopané, Polsko, 18.-21. 10. 2015

Kučera, J., Štolbová, M.:

- Možnost zavedení faremních systémů pro diferenciaci plateb LFA v podmínkách ČR. Konference „České zemědělství v horských a podhorských oblastech“, Skalský Dvůr, 2. 11. 2015

Pechrová, M.:

- The profitability and technical efficiency of young farmers supported from Rural Development Programme. In Proceedings of the 31st International Conference on Mathematical Methods in Economics. Cheb, September 9-11, 2015. 618-623. ISBN 978-80-261-0539-8
- The technical efficiency of young farmers in the Czech Republic. In Proceedings of the 9th International Days of Statistics and Economics, Prague, September 10-12, 2015
- Importance of family labour force at farms in the European Union. In Proceedings of the International conference RELIK, Prague, November 12-13, 2015. s. 1-10

Janotová, B.:

- International Comparison of Wheat Cultivation Costs 2010-2012. Acta Universitatis Agriculturae et Silviculturae Mendelianae Brunensis. 2015. sv. 2015, Vol. 63, s. 1261-1267. ISSN 1211-8516
- Listy cukrovarnické a řepařské, 7-8/2015 Efektivnost pěstitelů a rentabilita produkce cukrové řepy v ČR = Efficiency of Sugar Beet Growers and Profitability of Sugar Beet in Czech Republic
- Mezinárodní srovnání ekonomiky pěstování pšenice v letech 2010-2012. Úroda, 1/2015, ISSN 0139-6013

- Ekonomika pěstování pšenice-postavení České republiky v konkurenci Úroda, 8/2015, Odborná příloha – Pšenice, ISSN 0139-6013

Boudný, J., Janotová, B.:

- Ekonomika výroby vepřového masa – postavení ČR v evropské konkurenci. Náš Chov, 4/2015, s. 73-78. ISSN 0027-8068

Bošková, I., Boudný, J., Menzlová J.:

- Ekonomika, výroba a obchod v chovu drůbeže (I). Náš chov, 7/2015, Ročník LXXV., ISSN 0027-8068

Pohlová, K., Říhová B.:

- Ročenka agrárního zahraničního obchodu ČR za rok 2014, informační studie ÚZEI č. 112/2015. ÚZEI. Praha, 2015. ISBN 978-80-7271-215-1

Navrátil J., Šejnohová H., Doležalová, H., Pícha K., Rádlová L., Sedláková L.:

- (2015) Atlas ekologické zemědělské produkce - Česká republika. České Budějovice: JIH. 57 s.

Tamáš V., Peterková J.:

- Changes in the Cost Structure of Hogs Feeding in the Czech Republic, Acta Univ. Agric. Silvic. Mendelianae Brun. 2015, 63: 1387-1393

Svobodová, I., Drlík, J., Spěšná D., Kelnarová J.:

- Vývojové tendence v zaměstnanosti v agrárním sektoru a potravinářském průmyslu ČR 2005-2014. Ekonomika poľnohospodárstva, Volume XV, Issue 4, p 88-108, ISSN (Online) 1338-6336

ROČNÍ ZPRÁVA
2015

Ústav zemědělské ekonomiky
a informací

Mánesova 1453/75
120 00 Praha 2

Tel.: 222 000 222
www.uzei.cz

