



ÚSTAV ZEMĚDĚLSKÉ EKONOMIKY
A INFORMACÍ

ROČNÍ ZPRÁVA 2017

Praha 2018

ROČNÍ ZPRÁVA 2017

Praha 2018

Ústav zemědělské ekonomiky a informací
Mánesova 1453/75, 120 00 Praha 2

IČ 00027251
Tel. ústředna 222 000 222
provolba 222 000 xxx
E-mail jiraskova.hana@uzei.cz
Homepage <http://www.uzei.cz>

OBSAH

Hlavní účel zřízení ÚZEI	1
Předmět činnosti	1
Hlavní činnost.....	1
Jiná činnost	2
Rozsah jiné činnosti	3
Doba trvání.....	3
Organizační struktura ÚZEI k 31. 12. 2017.....	4
Vedoucí pracovníci ÚZEI k 31. 12. 2017.....	5
Členové Vědecké rady ÚZEI k 31. 12. 2017.....	6
Základní personální údaje za rok 2017	7
Hospodaření ústavu k 31. 12. 2017	8
Příloha č. 1 Rozvaha, Výkaz zisku a ztráty k 31. 12. 2017	
Příloha č. 2 Národní a mezinárodní projekty v roce 2017	
Dotace v roce 2017	
Příloha č. 3 Tematické úkoly v roce 2017	
Příloha č. 4 Mimořádné tematické úkoly v roce 2017	
Příloha č. 5 Přednášky a prezentace v roce 2017	
Příloha č. 6 Zpráva nezávislého auditora	

Ústav zemědělské ekonomiky a informací, státní příspěvková organizace, je zřízen Ministerstvem zemědělství v souladu s ustanovením § 31 zákona č. 576/1990 Sb., o pravidlech hospodaření s rozpočtovými prostředky České republiky a obcí v České republice, ke dni 1. ledna 1993.

Zřizovací listina čj. 16102/2008-10000 ze dne 25. 4. 2008 byla vydaná v souvislosti se zrušením sloučením Ústavu zemědělských a potravinářských informací s Ústavem zemědělské ekonomiky a informací na základě § 54 odst. 4 zákona č. 219/2000 Sb., o majetku České republiky a jejím vystupování v právních vztazích, ve znění pozdějších předpisů, dále pak podle ustanovení § 4b zákona č. 252/1997 Sb., o zemědělství, ve znění pozdějších předpisů a § 1 a §2 vyhlášky č. 62/2001 Sb., o hospodaření organizačních složek státu a státních organizací s majetkem státu, ve znění pozdějších předpisů. Úplné znění zřizovací listiny ve smyslu změn podle opatření Ministerstva zemědělství č.j. 25094/2009-10000, č.j. 36624/2010-10000, č.j. 60160/2014-MZE-12143 a č.j. 62104/2016-MZE-13222 bylo vydáno s účinností od 8. 11. 2016.

Úplné znění zřizovací listiny definuje hlavní účel a předmět činnosti ÚZEI takto:

HLAVNÍ ÚČEL ZŘÍZENÍ ÚZEI

ÚZEI v souladu se zřizovací listinou plní svůj hlavní účel, pro který byl zřízen a kterým je:

1. Provádění základního výzkumu, aplikovaného výzkumu a vývoje, šíření jejich výsledků prostřednictvím výuky, publikování nebo převodu technologií v oborech zemědělské ekonomiky a politiky včetně rozvoje multifunkčního charakteru zemědělství a venkova.
2. Šíření výsledků výzkumu a vývoje prostřednictvím dalších forem předávání získaných poznatků pro potřeby agrárního sektoru a venkova zabezpečováním komplexního odborného servisu pro Ministerstvo zemědělství a jiné orgány státní správy.
3. Zajišťování funkce vzdělávacího, poradenského a informačního centra pro oblasti zemědělství, potravinářství a rozvoj venkova, realizované zejména získáváním, zpracováním, uchováním a šířením informací.
4. Výkon funkce kontaktního pracoviště FADN CZ (Liaison Agency FADN).
5. Vytváření kvalifikačního zázemí pro zemědělský poradenský systém, realizace dalšího vzdělávání cílových skupin v zemědělství a ve venkovském prostoru.

PŘEDMĚT ČINNOSTI

Hlavní činnost

- základní a aplikovaný výzkum v oboru agrární politiky a ekonomiky včetně rozvoje multifunkčního charakteru zemědělství a venkova na úrovni makroekonomické, regionální a mikroekonomické,
- systematické rozvíjení vědního oboru zemědělská ekonomika,
- šíření výsledků výzkumu a vývoje prostřednictvím výuky, publikování a převodu technologií a dalších forem předávání získaných poznatků pro potřeby agrárního sektoru a venkova,

- zpracovávání koncepčních návrhů a podkladů pro tvorbu a realizaci hospodářské politiky v agrárně-potravinářském sektoru,
- sledování, analýzy a predikce ekonomického, sociálního a regionálního vývoje v agrárně-potravinářském sektoru ve vztahu k rozvoji venkova a ochraně životního prostředí,
- získávání a analýzy vybraných informací a údajů ovlivňujících stav a chování podnikatelské sféry agrárně-potravinářského sektoru,
- odborná, školicí, servisní a informační činnost,
- výkon funkce kontaktního pracoviště FADN CZ (Liaison Agency FADN),
- vytváření a správa sítě testovacích podniků FADN kompatibilní s EU a organizace výběrových šetření v agrárně-potravinářském sektoru,
- provoz specializované knihovny podle § 13 zákona č. 257/2001 Sb., o knihovnách a podmínkách provozování veřejných knihovnických a informačních služeb (knihovní zákon), v platném znění, a v rámci této činnosti získávání, zpracovávání, uchovávání a zpřístupňování odborné literatury a dalších forem dokumentových nebo datových informací z oblasti zemědělství a potravinářství,
- zajišťování přístupnosti, obsluha a údržba vybraných datových souborů veřejné části státního informačního systému v gesci Ministerstva zemědělství, provozování a zpřístupňování „Banky filmů a videopořadů Ministerstva zemědělství“ včetně archivu těchto děl,
- transfer odborných zemědělských, potravinářských a souvisejících informací, zejména účelová vydavatelská a nakladatelská činnost, dále služby prezentačního a propagačního charakteru, vzdělávací činnost a služby související včetně služeb polygrafických,
- příprava a akreditace nových poradců, další vzdělávání a informační podpora akreditovaných poradců, zabezpečování činností kontrolního a metodického orgánu poradenství, správa a vedení Registru poradců Ministerstva zemědělství pro oblasti zemědělství a rozvoje venkova,
- metodická a koordinační činnost zaměřená na implementaci Strategie celoživotního učení v sektoru zemědělství a rozvoje venkova včetně oblasti počátečního odborného vzdělávání,
- vzdělávání zaměstnanců státní správy resortu,
- koncepční, metodická a koordinační činnost zaměřená na přípravu a implementaci opatření poradenského systému Ministerstva zemědělství pro oblasti zemědělství a rozvoje venkova.

Jiná činnost

- expertní činnost v oblasti agrárně-potravinářského sektoru a venkova na úrovni makroekonomické, regionální a mikroekonomické,
- vydavatelská a nakladatelská činnost, služby prezentačního a propagačního charakteru, vzdělávací činnost a služby související, včetně služeb polygrafických, knihařské a kopírovací práce,
- ubytovací a stravovací činnosti,
- poradenská a konzultační činnost, zpracování odborných studií a posudků,
- reklamní činnost, marketing, mediální zastoupení,

- mimoškolní výchova a vzdělávání, pořádání kurzů, školení, včetně lektorské činnosti.

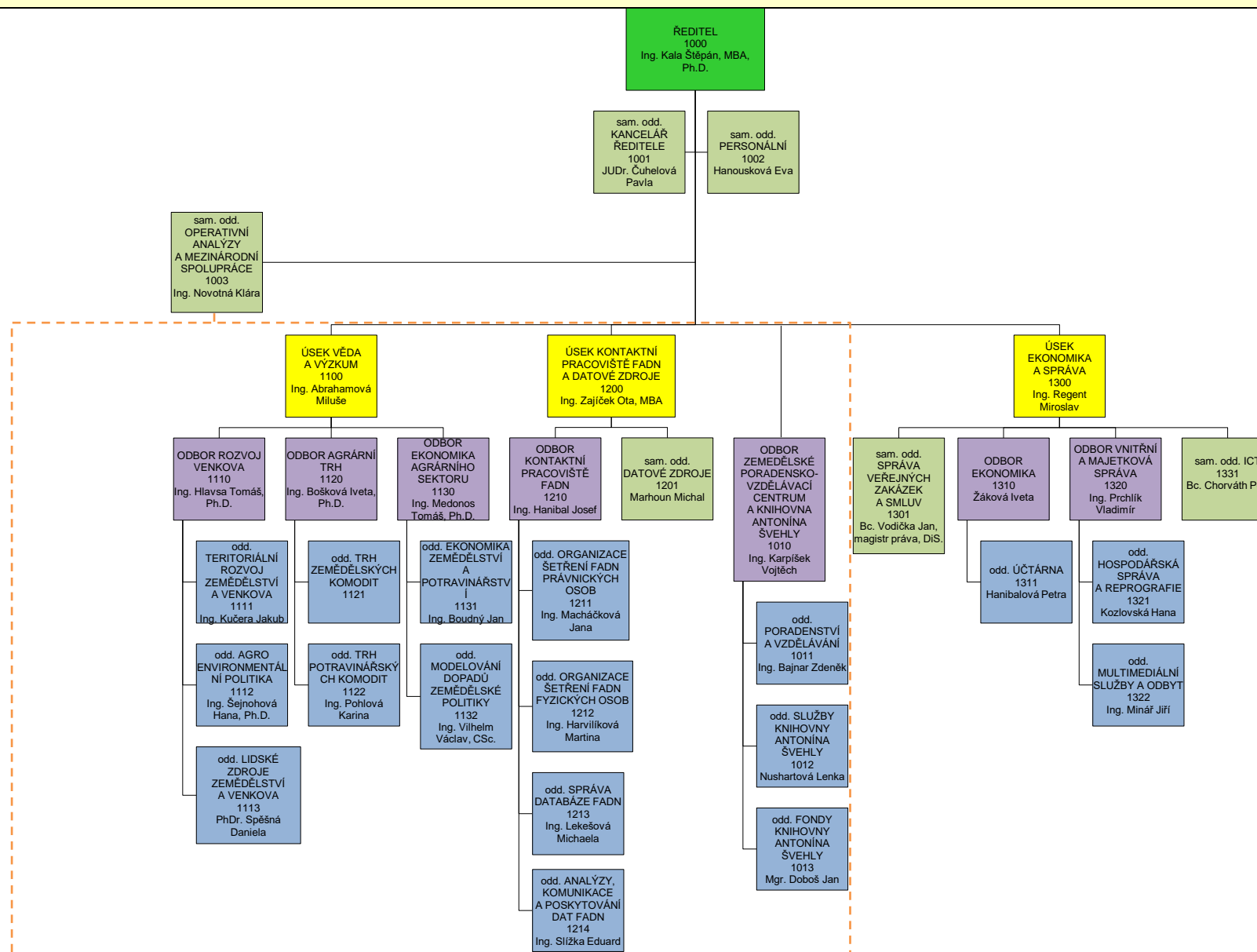
Rozsah jiné činnosti

Rozsah jiné činnosti byl na rok 2017 stanoven v maximální výši 6.000.000,- Kč.

DOBA TRVÁNÍ

Státní příspěvková organizace ÚZEI je zřízena na dobu neurčitou.

ORGANIZAČNÍ STRUKTURA ÚZEI K 31. 12. 2017



VEDOUCÍ PRACOVNÍCI ÚZEÍ K 31. 12. 2017

1000	Ředitel	Ing. Kala Štěpán, MBA, Ph.D.
1001	Kancelář ředitele	JUDr. Čuhelová Pavla
1002	samostatné oddělení Personální	Hanousková Eva
1003	Samostatné oddělení Operativní analýzy a mezinárodní spolupráce	Ing. Novotná Klára
1010	Odbor Zemědělské poradensko-vzdělávací centrum a Knihovna Antonína Švehly	Ing. Karpíšek Vojtěch
1011	oddělení Poradenství a vzdělávání	Ing. Bajnar Zdeněk (zástupce vedoucího odboru)
1012	oddělení Služby Knihovny Antonína Švehly	Nushartová Lenka
1013	oddělení Fondy Knihovny Antonína Švehly	Mgr. Doboš Jan
1100	úsek Věda a výzkum	Ing. Abrahamová Miluše
1110	odbor Rozvoj venkova	Ing. Hlavsa Tomáš, Ph.D.
1111	oddělení Teritoriální rozvoj zemědělství a venkova	Ing. Kučera Jakub
1112	oddělení Agroenvironmentální politika	Ing. Šejnohová Hana, Ph.D.
1113	oddělení Lidské zdroje zemědělství a venkova	PhDr. Spěšná Daniela
1120	Odbor Agrární trh	Ing. Bošková Iveta, Ph.D.
1121	oddělení Trh zemědělských komodit	
1122	oddělení Trh potravinářských komodit	
1130	odbor Ekonomika agrárního sektoru	Ing. Medonos Tomáš, Ph.D.
1131	oddělení Ekonomika zemědělství a potravinářství	Ing. Boudný Jan
1132	oddělení Modelování dopadů zemědělské politiky	Ing. Vilhelm Václav, CSc.
1200	úsek Kontaktní pracoviště FADN datové zdroje	Ing. Zajíček Ota, MBA
1210	Odbor Kontaktní pracoviště FADN	Ing. Hanibal Josef
1211	oddělení Organizace šetření FADN právnických osob	Ing. Macháčková Jana
1212	oddělení Organizace šetření FADN fyzických osob	Ing. Harvilíková Martina
1213	oddělení Správa databáze FADN	Ing. Lekešová Michaela
1214	oddělení Analýzy, komunikace a poskytování dat FADN	Ing. Slížka Eduard
1201	Samostatné oddělení Datové zdroje	Marhoun Michal
1300	úsek Ekonomika a správa	Ing. Regent Miroslav
1302	Samostatné oddělení Správa veřejných zakázek a smluv	Bc. Vodička Jan, magistr práva, DiS.
1310	odbor Ekonomika	Žáková Iveta
1311	oddělení Účtárna	Hanibalová Petra
1320	odbor Vnitřní a majetková správa	Ing. Prchlík Vladimír
1321	oddělení Hospodářská správa a reprografie	Kozlovská Hana
1322	oddělení Multimediální služby a odbyt	Ing. Minář Jiří
1331	oddělení ICT	Bc. Chorváth Petr

ČLENOVÉ VĚDECKÉ RADY ÚZEÍ K 31. 12. 2017

Jméno	Organizace	Funkce
Ing. Štěpán Kala, MBA, Ph.D. (předseda)	Ústav zemědělské ekonomiky a informací	ředitel
Ing. Miluše Abrahamová	Ústav zemědělské ekonomiky a informací	náměstkyně ředitele pro úsek Věda a výzkum
Ing. Pavlína Adam, Ph.D.	Ministerstvo zemědělství	ředitelka Odboru vědy, výzkumu a vzdělávání
prof. Ing. Věra Bečvářová, CSc.	Mendelova univerzita v Brně	akadem.pracovnice Ústavu regionální a podnikové ekonomiky
prof. RNDr. Vladimír Bejček, CSc.	Česká zemědělská univerzita v Praze, Fakulta životního prostředí	děkan
prof. Dr. Ing. Luboš Borůvka	Česká zemědělská univerzita v Praze, Fakulta agrobiologie, potravinových a přírodních zdrojů	vedoucí Katedry pedologie a ochrany půd
doc. Ing. Štefan Buday, Ph.D.	Národní poľnohospodárske a potravinárske centrum, Výskumný ústav ekonomiky poľnohospodárstva a potravinárstva	výzkumný pracovník
doc. Ing. Lukáš Čechura, Ph.D.	Česká zemědělská univerzita v Praze, Provozně ekonomická fakulta	člen Katedry ekonomiky
doc. Ing. Tomáš Doucha, CSc.	Ústav zemědělské ekonomiky a informací	výzkumný pracovník úseku VaV
Ing. Josef Hanibal	Ústav zemědělské ekonomiky a informací	vedoucí odboru Kontaktní pracoviště FADN
Ing. Michal Hojdek, MBA	Jihočeská univerzita v Českých Budějovicích, Ekonomická fakulta	tajemník Fakulty rybářství a ochrany vod
Ing. Daniel Kopta, Ph.D.	Jihočeská univerzita v Českých Budějovicích, Ekonomická fakulta	odborný asistent Katedry účetnictví a financí
Ing. Michaela Lekešová	Ústav zemědělské ekonomiky a informací	vedoucí oddělení Správa databáze FADN
Ing. Tomáš Medonos, Ph.D.	Ústav zemědělské ekonomiky a informací	vedoucí odboru Ekonomika agrárního sektoru
RNDr. Tomáš Rátinger, MSC., Ph.D.	Technologické centrum AV ČR	výzkumný pracovník Oddělení strategických studií
doc. Ing. Ladislav Rolínek, Ph.D.	Jihočeská univerzita v Českých Budějovicích, Ekonomická fakulta	děkan
Ing. Pavel Sekáč, Ph.D.	Ministerstvo zemědělství	náměstek ministra pro řízení Sekce pro fondy EU, vědu, výzkum a vzdělávání
prof. Ing. Petr Sklenička, CSc.	Česká zemědělská univerzita v Praze, Fakulta životního prostředí	vedoucí Katedry biotechnických úprav, proděkan pro vědecko výzkumnou činnost
doc. Ing. Luděk Stádník, Ph.D.	Česká zemědělská univerzita v Praze, Fakulta agrobiologie, potravinových a přírodních zdrojů	zástupce vedoucího Katedry speciální zootechniky
prof. Ing. Jana Stávková, CSc.	Mendelova univerzita v Brně	Proděkanka PEF, akadem. Pracovnice Ústavu marketingu a obchodu
doc. Ing. Pavel Syrovátka, Ph.D.	Mendelova univerzita v Brně	Akadem. Pracovník Ústavu podnikové ekonomiky
Bc. David Šetina	Ministerstvo zemědělství	ředitel Odboru informačních a komunikačních technologií
Ing. Jiří Šír	Ministerstvo zemědělství	náměstek ministra pro řízení Sekce zemědělských komodit, zahraničních vztahů a ekologického zemědělství
prof. Ing. Miloslav Šoch, dr. h. c.	Jihočeská univerzita v Českých Budějovicích, Ekonomická fakulta	děkan
Ing. Václav Vilhelm, CSc.	Ústav zemědělské ekonomiky a informací	vedoucí oddělení Modelování dopadů zemědělské politiky
doc. Mgr. Ing. Lukáš Zagata, Ph.D.	Česká zemědělská univerzita v Praze, Provozně ekonomická fakulta	člen Katedry humanitních věd
Ing. Ota Zajíček, MBA	Ústav zemědělské ekonomiky a informací	náměstek ředitele pro úsek Kontaktní pracoviště FADN a datové zdroje
prof. Ing. Zdeněk Žalud, Ph.D.	Mendelova univerzita v Brně	vedoucí Ústavu agrosystémů a bioklimatologie

ZÁKLADNÍ PERSONÁLNÍ ÚDAJE ZA ROK 2017

1. Členění zaměstnanců podle věku a pohlaví – stav k 31. 12. 2017 (fyzické osoby)

Věk	Muži	Ženy	Celkem	Podíl (%)
Do 20 let	0	0	0	0
21-30 let	6	22	28	15,5
31-40 let	18	28	46	25,4
41-50 let	11	22	33	18,2
51-60 let	9	36	45	24,8
61 let a více	18	11	29	16,1
Celkem	62	119	181	100
Podíl v %	34,3	65,7	100	

2. Členění zaměstnanců podle vzdělání a pohlaví – stav k 31. 12. 2017 (fyzické osoby)

Vzdělání dosažené	Muži	Ženy	Celkem	Podíl (%)
Nižší střední odborné	0	1	1	0,5
Střední odborné s výučním listem	1	4	5	2,7
Úplné střední všeobecné	1	4	5	2,7
Úplné střední odborné s vyuč. i M	1	2	3	1,6
Úplné střední odborné s M	4	20	24	13,2
Vyšší odborné	0	2	2	1,1
VŠ – bakalářské	3	6	9	4,9
VŠ – magisterské	37	64	101	55,8
VŠ – doktorské	15	16	31	17,1
Celkem	62	119	181	100

3. Celkový údaj o vzniku a skončení pracovních poměrů zaměstnanců v roce 2017

Ukazatel	Počet
Nástupy	36
Odchody	22

4. Trvání pracovního a služebního poměru zaměstnanců – stav k 31. 12. 2017 (fyzické osoby)

Doba trvání	Počet	Podíl (%)
Do 5 let	88	48,6
Do 10 let (6-10)	25	13,8
Do 15 let (11-15)	25	13,8
Do 20 let (16-20)	15	8,3
Nad 20 let	28	15,5
Celkem	181	100

Vzdělávání zaměstnanců

Žádosti o účast v jazykovém kurzu jsou posuzovány jednotlivě. Zohledňuje se doporučení přímého nadřízeného a posuzuje se upotřebitelnost cizího jazyka v rámci pracovní náplně zaměstnance.

Dále probíhalo školení zaměstnanců ÚZEI v oblasti vytěžování dat, datové kvality, řízení projektů, administrace, komunikační dovednosti a prezentační dovednosti.

HOSPODAŘENÍ ÚSTAVU K 31. 12. 2017

ÚZEI v roce 2017 hospodařil s majetkem v celkové hodnotě Stálých aktiv netto	
pořizovací cena po odečtení korekce ve výši	69 980,96 tis. Kč
z toho hodnota:	
nemovitého majetku (pozemky vč. budov) činila netto	55 634,75 tis. Kč
hodnota dlouhodobého hmotného majetku byla netto	11 497,48 tis. Kč
hodnota netto dlouhodobého nehmotného majetku dosáhla výše	2 138,62 tis. Kč
kulturní předměty	140,46 tis. Kč
Hodnota nedokončeného dlouhodobého hmotného majetku činila	519,76 tis. Kč
z toho:	
studie k půdní vestavbě	89,00 tis. Kč
projekt k půdní vestavbě	166,98 tis. Kč
projektová dokumentace k výměně klimatizace v Kojeticích	168,19 tis. Kč
studie – klimatizace v Kojeticích	95,59 tis. Kč

Výše uvedený majetek je využíván k zajištění činností ÚZEI vyplývající ze Zřizovací listiny.

Pro odpisování majetku organizace je užívána metoda rovnoměrného odpisu.

Nemovitosti ústavu nejsou zatíženy věcnými břemeny.

Krátkodobé pohledávky k 31. 12. 2017

Celková výše krátkodobých pohledávek	177 790,99 tis. Kč
z toho:	
odhad čerpání příspěvku na provoz a poskytnutých dotací	173 127,48 tis. Kč
náklady příštích období	2 120,77 tis. Kč
krátkodobé poskytnuté zálohy	2 248,76 tis. Kč
pohledávky za odběrateli	157,50 tis. Kč
z toho po lhůtě splatnosti	0,00 tis. Kč

Krátkodobé závazky k 31. 12. 2017

Celková výše krátkodobých závazků	222 199,26 tis. Kč
závazky z dodavatelských vztahů	12 814,38 tis. Kč
z toho po lhůtě splatnosti	166,12 tis. Kč
krátkodobé přijaté zálohy na transfery	176 083,79 tis. Kč
výnosy příštích období	20 846,62 tis. Kč

V následujícím přehledu jsou uvedeny závazné ukazatele rozpočtu ÚZEI na rok 2017 pro hlavní činnost.

Přehled rozepsaných závazných ukazatelů (Kč)

Ukazatel	Rozpočet		Skutečnost
	schválený	upravený	
A	1	2	3
Příspěvek a dotace od zřizovatele MZe	156 389 502	161 672 993	161 672 993
z toho – výzkum a vývoj	9 398 000	9 398 000	9 398 000
v tom – instituc. prostř. – rozvoj VO/IVP	9 398 000	9 398 000	9 398 000
z toho – dotace od zřizovatele	0	440 000	440 000
z toho – příspěvek na provoz od zřizovatele	156 389 502	161 232 993	161 232 993
Limit mzdových nákladů – zřizovatel MZe	72 930 262	76 112 417	76 112 417
v tom – platy zaměstnanců	69 991 806	73 089 961	73 089 961
OON	2 938 456	3 022 456	3 022 456

Údaje o roční účetní závěrce ÚZEI za rok 2017 jsou uvedeny v příloze č. 1.

Výnosy ÚZEI

Celkové výnosy organizace v roce 2017 dosáhly výše 176 224 tis. Kč. Z toho v hlavní

činnosti 173 951 tis. Kč a v jiné činnosti 2 273 tis. Kč.

Veškeré prostředky poskytnuté zřizovatelem byly plně vynaloženy na realizované projekty v roce 2017 a použity na vymezené účely.

ÚZEI vykázal za rok 2017 kladný výsledek hospodaření před zdaněním ve výši 3 870 182,80 Kč. Z toho v hlavní činnosti 1 600 814,44 Kč, v jiné činnosti 2 269 368,36 Kč. Předpokládané zdanění HV z jiné činnosti je 545 300,00 Kč. Výsledek hospodaření po zdanění ve schvalovacím řízení celkem je 3 324 882,80 Kč.

Návrh na rozdělení výsledku hospodaření do fondů organizace byl předložen zřizovateli ke schválení.

Čerpání příspěvku na platy a OON

Naší organizaci byl schválen rozpočet mzdových prostředků ve výši 72 930 262,00 Kč. Na základě rozpočtových opatření byl rozpočet mzdových prostředků zvýšen o 3 383 975,00 Kč. Výše upraveného rozpočtu na rok 2017 je 76 112 417,00 Kč. Závazný ukazatel limitu prostředků na platy a OON nebyl v roce 2017 překročen.

Řešení projektů Věda a Výzkum probíhalo v souladu s přijatými cíli. ÚZEI je významně zapojen do aplikovaného výzkumu v oblasti zemědělské politiky a politiky rozvoje venkova, a to jak v národním, tak i v nadnárodním rámci.

V roce 2017 ÚZEI podle zákona č. 106/1999 Sb., o svobodném přístupu k informacím, přijal celkem dvě žádosti o poskytnutí informací. Tyto žádosti byly přijaty. Informace o přijatých žádostech jsou zveřejněny na webových stránkách ÚZEI.

Úkoly v hlavní činnosti

Odborné a kvalitní zajišťování úkolů hlavní činnosti vyžaduje v některých případech mezinárodní spolupráci a členství ústavu v mezinárodních organizacích, které je spojeno s úhradou členských příspěvků. V roce 2017 bylo za členství zapláceno 328 694,09 Kč. ÚZEI je členem v těchto organizacích:

- **International Farm Comparison Network, IFCN AG, Kiel, Germany**

Zapojení ČR vytváří předpoklady v rámci mezinárodního projektu získávat z ca 52 zemí celého světa údaje o nákladově výnosových parametrech výroby mléka z ca 105 zemí světa údaje o sektoru mléka.

Celosvětová síť je budována s dlouhodobější perspektivou za účasti vědeckých pracovišť, poradenských firem a zemědělců.

Na základě vzájemně srovnatelných dat jsou prováděny analýzy a projekce v závislosti na různých variantách agrární politiky a měnících se rámcových podmínkách jednotlivých států. Projekt na principu tzv. typových zemědělských podniků pracuje s komplexy modelů sloužících k simulaci projekce finanční situace podniků. Modely umožňují analýzu skutečných nákladů výroby, jakož i projekce podnikových dat při odlišně zadaných strategických východiscích. Takto standardizované postupy na základě jednotných metodických postupů

umožňují provádět mezinárodní srovnání s cílem lépe posoudit konkurenční pozici jednotlivých komodit v různých oblastech světa. Mimořádně cenné jsou srovnávací studie mezi EU a jejími jednotlivými členskými státy, USA a mnoha dalšími zeměmi.

- **Agri benchmark Beef and Sheep**

Mezinárodní síť vytváří a poskytuje svým členům světově unikátní data, která využíváme pro tvorbu výhledových studií, strategických dokumentů, tvorbu národních programů, nastavení čerpání zdrojů EU a národních podpor. Síť vytváří v pravidelných ročních intervalech (tedy i v roce 2017) vlastní databázi dat z typických farem členských zemí, a to v globálním rozsahu, které charakterizují typ farem, jejich hospodářské výsledky v členění do detailních ukazatelů a vysvětluje systém, jakým bylo výsledků dosaženo. Dále síť každoročně sestavuje vlastní databázi strukturálních ukazatelů sektoru masného skotu v členských zemích. Síť tedy vytváří zdroj dat, jejichž prostřednictvím lze vyhodnotit konkurenční pozici jednotlivých členů vůči kterémukoliv jinému členu nebo skupině členů. Členem databáze jsou všechny hlavní producentské a exportní země světa včetně Evropy.

Pracovníci ÚZEI (I., Bošková) jsou členy

- **Agri benchmark Cash Crop**

Pracovníci ÚZEI (Z., Náglová, Z., Remešová, B., Janotová) jsou členy

- **InterPIG**

Pracovníci ÚZEI (M., Abrahamová, J., Boudný,) jsou členy

- **EAAE (Evropská Asociace Zemědělských Ekonomů)**

Hlavní aktivity asociace EAAE spočívají v pořádání velkých mezinárodních kongresů jednou za tři roky a seminářů na různá aktuální témata zemědělské ekonomiky, společné zemědělské politiky, potravinářství a rozvoje venkova, publikuje elektronicky zpravodajství z oblasti zemědělského ekonomického výzkumu v podobě tzv. „Newsflash“, tiskne časopis „EuroChoices“ a oficiální impaktový vědecký časopis asociace „European Review of Agricultural Economics“ (ERA), z nichž oba ÚZEI odebírá.

Hlavními cíli asociace je podpora znalostí a pochopení zemědělské ekonomiky hlavně v kontextu EU a výměna zkušeností, myšlenek a informací mezi zemědělskými ekonomy.

Členové asociace jsou informováni o aktivitách prostřednictvím „Newsflash“ a webových stránek, které obsahují informace o členství, setkáních a aktivitách EAAE.

Pracovníci ÚZEI (J. Špička, L. Jelínek) jsou členy.

- **IAAE (Mezinárodní Asociace Zemědělských Ekonomů)**

Pracovníci ÚZEI (T., Medonos, L., Jelínek) jsou členy.

EUCALAND

je mezinárodní informační a kooperační síť Evropské zemědělské krajiny zkratka a označení je EUCALAND. Cílem EUCALAND je poskytovat data o evropské zemědělské krajině, napomáhat při tvorbě legislativy, připravovat argumentace atd. Síť EUCALAND poskytuje nabídky společných projektů (finanční příležitost), stahování dat a výstupů z výzkumných projektů, dále usnadňuje publikace v odborné literatuře a v neposlední řadě poskytuje kontakty důležité i pro naši práci.

Pracovníci ÚZEI (M., Trantinová) jsou členy.

- **ERDN**

je mezinárodní síť odborníků, kteří se zabývají politikou rozvoje venkova v širším kontextu. Sdružuje především ústavy zemědělské ekonomiky v Evropě, a to jak členů, tak nečlenů EU. Cílem je výměna informací, pořádání konferencí i pracovních skupin a publikace výsledků.

Pracovníci ÚZEI (M., Trantinová) jsou členy.

- **ČAZV**

Pracovníci ÚZEI (T. Medonos, Z. Náglová, J. Špička) jsou členy.

- **European Society for Rural Sociology (ESRS)**

Evropská společnost pro sociální politiku (ESRS). Společnost byla založena v roce 1957 a je přední evropskou asociací pro výzkumníky, tvůrce politik a vědce, kteří se zajímají o studium venkovských otázek

Pracovníci ÚZEI (M., Delín) jsou členy.

- **Network for Farm-Level Analysis při OECD**

Mezi aktivity sítě pro analýzy na úrovni zemědělských podniků (FLA) patří zejména zpracování projektů zaměřených na analýzy strukturálního vývoje zemědělských podniků, produktivity, konkurenceschopnosti či udržitelné efektivnosti s porovnáním výsledků zemí z celého světa včetně navrhování nových metodik výzkumu.

- **Network on Agricultural Total Factor Productivity and the Environment při OECD**

Pracovní skupina byla zřízena za účelem vymezení výpočtu TFP (celkové produktivity faktorů) a EAFTP (celkové produktivity se zahrnutím agro-environmentálních faktorů) pro mezinárodní porovnání a standardizaci hodnocení TFP s vědomím skutečnosti, že neexistuje jednoznačná hodnotící

metoda.

- **EuroFIR AISBL-European Food Information Resource (Evropská nezisková organizace pro informační zdroje o potravinách)**

EuroFIR AISBL je mezinárodní nezisková organizace, která sdružuje cca 30 center pro národní databáze složení potravin z Evropy, USA, Austrálie a Kanady a další subjekty, které využívají data o složení potravin. Členská základna zahrnuje univerzity, výzkumné ústavy, instituce státní správy, potravinářské podniky, výrobce SW, nutriční specialisty a jednotlivce.

Hlavním cílem EuroFIR je mezinárodní spolupráce a kooperace při harmonizaci metodiky pro zpracování a zajištění kvality dat o složení potravin a vybudování jednotné platformy pro výměnu a transfer dat mezi různými aplikacemi a uživateli. EuroFIR působí jako expertní a vzdělávací centrum pro oblast databází složení potravin.

V rámci řešených úkolů pro zřizovatele ústav rozvíjí poměrně bohatou mezinárodní spolupráci, pracovníci ústavu se účastní různých konferencí a workshopů pořádaných zahraničními partnery. Některých akcí se ústav zúčastnil z iniciativy zřizovatele, kterého na nich zastupoval. Poznatky a informace na těchto konferencích a workshopech se odrazily ve zkvalitnění výstupů pro zřizovatele a byly rovněž publikovány v rámci vydavatelské činnosti. Aktivní účast zaměstnanců ÚZEI na odborných konferencích, seminářích a dalších akcích v roce 2015 je uvedena v příloze č. 5.

V souladu se zřizovací listinou je hlavním příjemcem služeb ústavu Ministerstvo zemědělství.

ÚZEI rovněž spolupracuje s některými dalšími orgány decizní sféry (např. Ministerstvo školství, mládeže a tělovýchovy, Ministerstvo životního prostředí, Ministerstvo zdravotnictví, Ministerstvo kultury, Ministerstvo vnitra), Technologická agentura ČR, Grantová agentura ČR a také se zahraničními institucemi, nevládními organizacemi a řídicími orgány EU (OECD, FAO, DG-AGRI).

Další údaje, které poskytují doplňující informace o aktivitách ústavu, včetně některých významných výstupů z činnosti ÚZEI, lze získat na webových stránkách ústavu www.uzei.cz.

PŘÍLOHA 1

VÝKAZNICTVÍ PŘÍSPĚVKOVÝCH ORGANIZACÍ

IČO: 00027251

Kapitola: 329 Příspěvková organizace

ROZVAHA

Sestavená k 31.12.2017

(v Kč, s přesností na dvě desetinná místa)

Ústav zemědělské ekonomiky a informací
Mánesova 1453/75, 12056 Praha 2

Právní forma: 3.4.2018 9:00:07

Okamžik sestavení: 00000

Předmět činnosti:

Položka	Název položky	Syntetický účet	ÚČETNÍ OBDOBÍ			
			2		3	
			BRUTTO	KOREKCE	NETTO	MINULÉ (netto)
AKTIVA	AKTIVA CELKEM		0,00	0,00	0,00	0,00
A.	Stálá aktiva		0,00	0,00	0,00	0,00
A.I.	Dlouhodobý nehmotný majetek		0,00	0,00	0,00	0,00
A.I.1.	Nehmotné výsledky výzkumu a vývoje	012	0,00	0,00	0,00	0,00
A.I.2.	Software	013	7 931 614,64	5 852 265,80	0,00	1 756 627,84
A.I.3.	Ocenitelná práva	014	185 541,40	126 273,00	0,00	90 192,40
A.I.4.	Povolenky na emise a preferenční limity	015	0,00	0,00	0,00	0,00
A.I.5.	Drobný dlouhodobý nehmotný majetek	018	2 744 701,17	2 744 701,17	0,00	0,00
A.I.6.	Ostatní dlouhodobý nehmotný majetek	019	0,00	0,00	0,00	0,00
A.I.7.	Nedokončený dlouhodobý nehmotný majetek	041	0,00	0,00	0,00	0,00
A.I.8.	Poskytnuté zálohy na dlouhodobý nehmotný majetek	051	0,00	0,00	0,00	0,00
A.I.9.	Dlouhodobý nehmotný majetek určený k prodeji	035	0,00	0,00	0,00	0,00
A.II.	Dlouhodobý hmotný majetek		0,00	0,00	0,00	0,00
A.II.1.	Pozemky	031	11 719 720,00	0,00	0,00	40 558,00
A.II.2.	Kulturní předměty	032	140 459,60	0,00	0,00	80 459,60
A.II.3.	Stavby	021	66 588 797,92	22 673 768,30	0,00	44 599 894,62
A.II.4.	Samostatné hmotné movité věci a soubory hmotných movitých věcí	022	47 484 468,32	35 986 981,92	0,00	7 177 193,40
A.II.5.	Pěstitelské celky trvalých porostů	025	0,00	0,00	0,00	0,00
A.II.6.	Drobný dlouhodobý hmotný majetek	028	24 835 658,42	24 835 658,42	0,00	0,00
A.II.7.	Ostatní dlouhodobý hmotný majetek	029	0,00	0,00	0,00	0,00
A.II.8.	Nedokončený dlouhodobý hmotný majetek	042	519 760,00	0,00	0,00	263 780,00
A.II.9.	Poskytnuté zálohy na dlouhodobý hmotný majetek	052	0,00	0,00	0,00	0,00
A.II.10.	Dlouhodobý hmotný majetek určený k prodeji	036	49 891,00	0,00	0,00	0,00
A.III.	Dlouhodobý finanční majetek	061	0,00	0,00	0,00	0,00
A.III.1.	Majetkové účasti v osobách s rozhodujícím vlivem		0,00	0,00	0,00	0,00

3.4.2018 9:00:06

1/5

Položka	Název položky	Syntetický účet	ÚČETNÍ OBDOBÍ				MINULÉ (netto)
			1	2	3	4	
			BĚŽNÉ				
	BRUTTO	KOREKCE					
A.III.2.	Majetkové účasti v osobách s podstatným vlivem	062	0,00	0,00	0,00	0,00	0,00
A.III.3.	Dluhové cenné papíry držené do splatnosti	063	0,00	0,00	0,00	0,00	0,00
A.III.5.	Termínované vklady dlouhodobé	068	0,00	0,00	0,00	0,00	0,00
A.III.6.	Ostatní dlouhodobý finanční majetek	069	0,00	0,00	0,00	0,00	0,00
A.IV.	Dlouhodobé pohledávky		0,00	0,00	0,00	0,00	0,00
A.IV.1.	Poskytnuté návratné finanční výpomoci dlouhodobé	462	0,00	0,00	0,00	0,00	0,00
A.IV.2.	Dlouhodobé pohledávky z postoupených úvěrů	464	0,00	0,00	0,00	0,00	0,00
A.IV.3.	Dlouhodobé poskytnuté zálohy	465	0,00	0,00	0,00	0,00	0,00
A.IV.5.	Ostatní dlouhodobé pohledávky	469	0,00	0,00	0,00	0,00	0,00
A.IV.6.	Dlouhodobé poskytnuté zálohy na transfery	471	0,00	0,00	0,00	0,00	0,00
B.	Oběžná aktiva		0,00	0,00	0,00	0,00	0,00
B.I.	Zásoby		0,00	0,00	0,00	0,00	0,00
B.I.1.	Pořízení materiálu	111	0,00	0,00	0,00	0,00	0,00
B.I.2.	Materiál na skladě	112	477 129,00	0,00	0,00	0,00	531 361,22
B.I.3.	Materiál na cestě	119	0,00	0,00	0,00	0,00	0,00
B.I.4.	Nedokončená výroba	121	0,00	0,00	0,00	0,00	0,00
B.I.5.	Polotovary vlastní výroby	122	0,00	0,00	0,00	0,00	0,00
B.I.6.	Výrobky	123	107 358,59	0,00	0,00	0,00	109 381,79
B.I.7.	Pořízení zboží	131	0,00	0,00	0,00	0,00	0,00
B.I.8.	Zboží na skladě	132	0,00	0,00	0,00	0,00	0,00
B.I.9.	Zboží na cestě	138	0,00	0,00	0,00	0,00	0,00
B.I.10.	Ostatní zásoby	139	0,00	0,00	0,00	0,00	0,00
B.II.	Krátkodobé pohledávky		0,00	0,00	0,00	0,00	0,00
B.II.1.	Odebíratelé	311	157 497,93	0,00	0,00	0,00	127 431,98
B.II.4.	Krátkodobé poskytnuté zálohy	314	2 248 761,44	0,00	0,00	0,00	2 267 962,13
B.II.5.	Jiné pohledávky z hlavní činnosti	315	19 397,00	0,00	0,00	0,00	0,00
B.II.6.	Poskytnuté návratné finanční výpomoci krátkodobé	316	0,00	0,00	0,00	0,00	0,00
B.II.9.	Pohledávky za zaměstnanci	335	1 083,00	0,00	0,00	0,00	14 850,00
B.II.10.	Sociální zabezpečení	336	0,00	0,00	0,00	0,00	0,00
B.II.11.	Zdravotní pojištění	337	0,00	0,00	0,00	0,00	0,00
B.II.12.	Důchodové spoření	338	0,00	0,00	0,00	0,00	0,00

Položka	Název položky	Syntetický účet	ÚČETNÍ OBDOBÍ					
			1		2		3	4
			BRUTTO	KOREKCE	NETTO	MINULÉ (netto)		
B.II.13.	Daň z příjmů	341	108 001,00	0,00	0,00	0,00	653 301,00	
B.II.14.	Ostatní daně, poplatky a jiná obdobná peněžita plnění	342	0,00	0,00	0,00	0,00	0,00	
B.II.15.	Daň z přidané hodnoty	343	0,00	0,00	0,00	0,00	0,00	
B.II.16.	Pohledávky za osobami mimo vybrané vládní instituce	344	0,00	0,00	0,00	0,00	0,00	
B.II.17.	Pohledávky za vybranými ústředními vládními institucemi	346	0,00	0,00	0,00	0,00	0,00	
B.II.18.	Pohledávky za vybranými místními vládními institucemi	348	0,00	0,00	0,00	0,00	0,00	
B.II.28.	Krátkodobé poskytnuté zálohy na transfery	373	0,00	0,00	0,00	0,00	0,00	
B.II.30.	Náklady příštích období	381	2 120 766,59	0,00	0,00	0,00	4 841 523,23	
B.II.31.	Příjmy příštích období	385	0,00	0,00	0,00	0,00	0,00	
B.II.32.	Dohadné účty aktivní	388	173 135 481,47	0,00	0,00	0,00	136 857 578,75	
B.II.33.	Ostatní krátkodobé pohledávky	377	0,00	0,00	0,00	0,00	0,00	
B.III.	Krátkodobý finanční majetek		0,00	0,00	0,00	0,00	0,00	
B.III.1.	Majetkové cenné papíry k obchodování	251	0,00	0,00	0,00	0,00	0,00	
B.III.2.	Dluhové cenné papíry k obchodování	253	0,00	0,00	0,00	0,00	0,00	
B.III.3.	Jiné cenné papíry	256	0,00	0,00	0,00	0,00	0,00	
B.III.4.	Termínované vklady krátkodobé	244	0,00	0,00	0,00	0,00	0,00	
B.III.5.	Jiné běžné účty	245	9 753 781,84	0,00	0,00	0,00	9 770 794,84	
B.III.9.	Běžný účet	241	58 366 502,63	0,00	0,00	0,00	41 551 204,29	
B.III.10.	Běžný účet FKSP	243	804 218,73	0,00	0,00	0,00	284 114,13	
B.III.15.	Ceniny	263	415 700,00	0,00	0,00	0,00	331 390,00	
B.III.16.	Peníze na cestě	262	0,00	0,00	0,00	0,00	0,00	
B.III.17.	Pokladna	261	223 054,98	0,00	0,00	0,00	209 995,99	



Číslo položky	Název položky	Syntetický účet	1		2	
			ÚČETNÍ OBDOBÍ		ÚČETNÍ OBDOBÍ	
			BĚŽNÉ	MINULÉ	BĚŽNÉ	MINULÉ
PASIVA	PASIVA CELKEM		0,00	0,00	0,00	0,00
C.	Vlastní kapitál		0,00	0,00	0,00	0,00
C.I.	Jmenní účetní jednotky a upravující položky		0,00	0,00	0,00	0,00
C.I.1.	Jmenní účetní jednotky	401	69 746 170,99	54 079 783,99		
C.I.3.	Transfery na pořízení dlouhodobého majetku	403	0,00	0,00		

3.4.2018 9:00:06

Číslo položky	Název položky	Syntetický účet	1		2	
			ÚČETNÍ OBDOBÍ		MINULÉ	
			BĚŽNÉ		BĚŽNÉ	MINULÉ
C.I.4.	Kurzové rozdíly	405	0,00		0,00	0,00
C.I.5.	Oceňovací rozdíly při prvotním použití metody	406	0,00		0,00	0,00
C.I.6.	Jiné oceňovací rozdíly	407	49 891,00		0,00	0,00
C.I.7.	Opravy předcházejících účetních období	408	0,00		0,00	0,00
C.II.	Fondy účetní jednotky					
C.II.1.	Fond odměn	411	2 711 474,57		2 711 474,57	0,00
C.II.2.	Fond kulturních a sociálních potřeb	412	852 455,73		341 551,13	0,00
C.II.3.	Rezervní fond tvořený ze zlepšeného výsledku hospodaření	413	7 045 812,37		7 059 320,27	0,00
C.II.4.	Rezervní fond z ostatních titulů	414	1 184 418,80		0,00	0,00
C.II.5.	Fond reprodukce majetku, fond investic	416	9 305 336,06		13 232 561,06	0,00
C.III.	Výsledek hospodaření					
C.III.1.	Výsledek hospodaření běžného účetního období		3 324 882,80		3 505,10	0,00
C.III.2.	Výsledek hospodaření ve schvalovacím řízení	431	0,00		0,00	0,00
C.III.3.	Výsledek hospodaření předcházejících účetních období	432	0,00		0,00	0,00
D.	Čzí zdroje					
D.I.	Rezervy					
D.I.1.	Rezervy	441	1 500 000,00		0,00	0,00
D.II.	Dlouhodobé závazky					
D.II.1.	Dlouhodobé úvěry	451	0,00		0,00	0,00
D.II.2.	Přijaté návratné finanční výpomoci dlouhodobé	452	0,00		0,00	0,00
D.II.4.	Dlouhodobé přijaté zálohy	455	0,00		0,00	0,00
D.II.7.	Ostatní dlouhodobé závazky	459	0,00		0,00	0,00
D.II.8.	Dlouhodobé přijaté zálohy na transfery	472	0,00		0,00	0,00
D.III.	Krátkodobé závazky					
D.III.1.	Krátkodobé úvěry	281	0,00		0,00	0,00
D.III.4.	Jiné krátkodobé půjčky	289	0,00		0,00	0,00
D.III.5.	Dodavatelé	321	12 814 384,19		4 796 095,03	0,00
D.III.7.	Krátkodobé přijaté zálohy	324	0,00		0,00	0,00
D.III.9.	Přijaté návratné finanční výpomoci krátkodobé	326	0,00		0,00	0,00
D.III.10.	Zaměstnanci	331	2 975,00		0,00	0,00
D.III.11.	Jiné závazky vůči zaměstnancům	333	6 181,00		4 149,00	0,00
D.III.12.	Sociální zabezpečení	336	2 272 963,00		2 032 949,00	0,00
D.III.13.	Zdravotní pojištění	337	974 224,00		873 384,00	0,00

Číslo položky	Název položky	Syntetický účet	1		2	
			BĚŽNÉ	ÚČETNÍ OBDOBÍ	MINULÉ	
D.III.14.	Důchodové spoření	338	0,00		0,00	
D.III.15.	Daň z příjmů	341	0,00		0,00	
D.III.16.	Ostatní daně, poplatky a jiná obdobná peněžitá plnění	342	1 213 135,00		1 138 479,00	
D.III.17.	Daň z přidané hodnoty	343	0,00		0,00	
D.III.18.	Závazky k osobám mimo vybrané vládní instituce	345	0,00		0,00	
D.III.19.	Závazky k vybraným ústředním vládním institucím	347	0,00		0,00	
D.III.20.	Závazky k vybraným místním vládním institucím	349	0,00		0,00	
D.III.32.	Krátkodobé přijaté zálohy na transfery	374	176 083 793,91		136 794 010,00	
D.III.35.	Výdaje příštích období	383	164 294,00		69 039,69	
D.III.36.	Výnosy příštích období	384	20 846 624,79		20 968 684,44	
D.III.37.	Dohadné účty pasivní	389	2 384 419,85		2 555 456,93	
D.III.38.	Ostatní krátkodobé závazky	378	5 436 261,00		4 899 152,00	



Sestavil: Blanka Hanibalová

Telefon: 03 - 04 - 2018

Datum a podpis: 03 - 04 - 2018

Razítko: ÚSTAV ZEMĚDĚLSKÉ EKONOMIKY A INFORMACÍ
Mánesova 75, 120 00 Praha 2
(3)

Kontroloval/Schválil: [Signature]

Telefon:

Datum a podpis: - 3. 04. 2018

IČO: 00027251
Kapitola: 329
Právní forma: Příspěvková organizace
Okamžik sestavení: 3.4.2018 9:01:47
Předmět činnosti: 00000

VÝKAZNICTVÍ PŘÍSPĚVKOVÝCH ORGANIZACÍ

VÝKAZ ZISKU A ZTRÁTY

Sestavený k 31.12.2017

(v Kč, s přesností na dvě desetinná místa)

Ústav zemědělské ekonomiky a informací
 Mánesova 1453/75, 12056 Praha 2

MÚZO Praha s.r.o.

Číslo položky	Název položky	Syntetický účet	ÚČETNÍ OBDOBÍ			
			BĚŽNÉ		MINULÉ	
			Hlavní činnost	Hospodářská činnost	Hlavní činnost	Hospodářská činnost
1	2	3	4			
A.	NÁKLADY CELKEM		0,00	0,00	0,00	0,00
A.I.	Náklady z činnosti		0,00	0,00	0,00	0,00
A.I.1.	Spotřeba materiálu	501	4 783 990,48	2 653,34	5 324 692,36	2 433,50
A.I.2.	Spotřeba energie	502	2 205 050,10	-10 404,07	2 482 922,30	31 461,82
A.I.3.	Spotřeba jiných neskladovatelných dodávek	503	0,00	0,00	0,00	0,00
A.I.4.	Prodané zboží	504	0,00	0,00	0,00	0,00
A.I.5.	Aktivace dlouhodobého majetku	506	0,00	0,00	0,00	0,00
A.I.6.	Aktivace oběžného majetku	507	0,00	0,00	0,00	0,00
A.I.7.	Změna stavu zásob vlastní výroby	508	2 023,20	0,00	4 749,01	0,00
A.I.8.	Opravy a udržování	511	1 936 500,78	0,00	2 083 265,46	0,00
A.I.9.	Cestovné	512	2 317 850,30	1 029,33	1 508 865,38	48 147,52
A.I.10.	Náklady na reprezentaci	513	159 894,12	0,00	162 651,00	0,00
A.I.11.	Aktivace vnitroorganizačních služeb	516	0,00	0,00	0,00	0,00
A.I.12.	Ostatní služby	518	45 373 959,96	796,81	39 617 188,73	39 633,32
A.I.13.	Mzdové náklady	521	76 314 237,00	0,00	65 429 709,00	94 245,00
A.I.14.	Základní sociální pojištění	524	25 644 335,00	0,00	21 941 874,00	24 051,00
A.I.15.	Jiné sociální pojištění	525	302 133,00	0,00	263 442,00	0,00
A.I.16.	Základní sociální náklady	527	3 117 617,00	0,00	2 381 189,00	0,00
A.I.17.	Jiné sociální náklady	528	0,00	0,00	0,00	0,00
A.I.18.	Daň silniční	531	0,00	1 600,00	0,00	1 560,00
A.I.19.	Daň z nemovitostí	532	0,00	6 626,00	0,00	6 626,00
A.I.20.	Jiné daně a poplatky	538	236 727,11	0,00	217 354,94	0,00
A.I.22.	Smluvní pokuty a úroky z prodlení	541	0,00	0,00	0,00	0,00
A.I.23.	Jiné pokuty a penále	542	18 304,00	0,00	1 146,08	0,00
A.I.24.	Dary a jiná bezúplatná předání	543	0,00	0,00	0,00	0,00
A.I.25.	Prodaný materiál	544	0,00	0,00	0,00	0,00

3.4.2018 9:01:47

1/4



Číslo položky	Název položky	Syntetický účet	ÚČETNÍ OBDOBÍ				Hospodářská činnost						
			1		2								
			Hlavní činnost	Hospodářská činnost	Hlavní činnost	Hospodářská činnost							
			BĚŽNÉ				MINULÉ						
A.I.26.	Manka a škody	547	0,00	0,00	0,00	0,00	0,00	0,00	0,00	0,00	0,00	0,00	
A.I.27.	Tvorba fondů	548	0,00	0,00	0,00	0,00	0,00	0,00	0,00	0,00	0,00	0,00	
A.I.28.	Odpisy dlouhodobého majetku	551	3 196 363,00	0,00	0,00	0,00	3 445 977,00	0,00	0,00	0,00	0,00	0,00	
A.I.29.	Prodaný dlouhodobý nehmotný majetek	552	0,00	0,00	0,00	0,00	0,00	0,00	0,00	0,00	0,00	0,00	
A.I.30.	Prodaný dlouhodobý hmotný majetek	553	0,00	0,00	0,00	0,00	0,00	0,00	0,00	0,00	0,00	0,00	
A.I.31.	Prodané pozemky	554	0,00	0,00	0,00	0,00	0,00	0,00	0,00	0,00	0,00	0,00	
A.I.32.	Tvorba a zúčtování rezerv	555	1 500 000,00	0,00	0,00	0,00	0,00	0,00	0,00	0,00	0,00	0,00	
A.I.33.	Tvorba a zúčtování opravných položek	556	0,00	0,00	0,00	0,00	0,00	0,00	0,00	0,00	0,00	0,00	
A.I.34.	Náklady z vyřazených pohledávek	557	0,00	0,00	0,00	0,00	0,00	0,00	0,00	0,00	0,00	0,00	
A.I.35.	Náklady z drobného dlouhodobého majetku	558	4 452 975,00	0,00	0,00	0,00	909 635,62	0,00	0,00	0,00	0,00	0,00	
A.I.36.	Ostatní náklady z činnosti	549	726 807,99	0,00	0,00	0,00	714 627,37	0,00	0,00	0,00	960,00	0,00	
A.II.	Finanční náklady		0,00	0,00	0,00	0,00	0,00	0,00	0,00	0,00	0,00	0,00	
A.II.1.	Prodané cenné papíry a podíly	561	0,00	0,00	0,00	0,00	0,00	0,00	0,00	0,00	0,00	0,00	
A.II.2.	Úroky	562	0,00	0,00	0,00	0,00	0,00	0,00	0,00	0,00	0,00	0,00	
A.II.3.	Kurzové ztráty	563	61 363,24	0,00	0,00	0,00	1 359,59	108 977,28	0,00	0,00	4 473,56	0,00	
A.II.4.	Náklady z přecenění reálnou hodnotou	564	0,00	0,00	0,00	0,00	0,00	0,00	0,00	0,00	0,00	0,00	
A.II.5.	Ostatní finanční náklady	569	0,00	0,00	0,00	0,00	0,00	0,00	0,00	0,00	0,00	0,00	
A.III.	Náklady na transfery		0,00	0,00	0,00	0,00	0,00	0,00	0,00	0,00	0,00	0,00	
A.III.1.	Náklady vybraných ústředních vládních institucí na transfery	571	0,00	0,00	0,00	0,00	0,00	0,00	0,00	0,00	0,00	0,00	
A.III.2.	Náklady vybraných místních vládních institucí na transfery	572	0,00	0,00	0,00	0,00	0,00	0,00	0,00	0,00	0,00	0,00	
A.V.	Daň z příjmů		0,00	0,00	0,00	0,00	0,00	0,00	0,00	0,00	0,00	0,00	
A.V.1.	Daň z příjmů	591	545 300,00	0,00	0,00	0,00	0,00	0,00	0,00	0,00	0,00	0,00	
A.V.2.	Dodatečné odvody daně z příjmů	595	0,00	0,00	0,00	0,00	0,00	0,00	0,00	0,00	0,00	0,00	

Číslo položky	Název položky	Syntetický účet	ÚČETNÍ OBDOBÍ				Hospodářská činnost
			BĚŽNÉ		MINULÉ		
			Hlavní činnost	Hospodářská činnost	Hlavní činnost	Hospodářská činnost	
1	2	3	4				
B.	VÝNOSY CELKEM		0,00	0,00	0,00	0,00	
B.I.	Výnosy z činnosti		0,00	0,00	0,00	0,00	
B.I.1.	Výnosy z prodeje vlastních výrobků	601	363,64	0,00	363,64	0,00	
B.I.2.	Výnosy z prodeje služeb	602	1 596 168,54	2 272 388,03	9 519 342,32	258 416,51	
B.I.3.	Výnosy z pronájmu	603	114 000,00	0,00	87 582,52	0,00	
B.I.4.	Výnosy z prodaného zboží	604	0,00	0,00	0,00	0,00	
B.I.8.	Jiné výnosy z vlastních výkonů	609	0,00	0,00	0,00	0,00	
B.I.9.	Smluvní pokuty a úroky z prodlení	641	29 889,00	0,00	0,00	0,00	
B.I.10.	Jiné pokuty a penále	642	663,00	0,00	0,00	0,00	
B.I.11.	Výnosy z vyřazených pohledávek	643	0,00	0,00	0,00	0,00	
B.I.12.	Výnosy z prodeje materiálu	644	0,00	0,00	0,00	0,00	
B.I.13.	Výnosy z prodeje dlouhodobého nehmotného majetku	645	0,00	0,00	0,00	0,00	
B.I.14.	Výnosy z prodeje dlouhodobého hmotného majetku kromě pozemků	646	0,00	0,00	0,00	0,00	
B.I.15.	Výnosy z prodeje pozemků	647	0,00	0,00	0,00	0,00	
B.I.16.	Čerpání fondů	648	34 382,00	0,00	32 773,00	0,00	
B.I.17.	Ostatní výnosy z činnosti	649	231 253,18	0,00	161 361,83	0,00	
B.II.	Finanční výnosy		0,00	0,00	0,00	0,00	
B.II.1.	Výnosy z prodeje cenných papírů a podílů	661	0,00	0,00	0,00	0,00	
B.II.2.	Úroky	662	0,00	0,00	113,51	0,00	
B.II.3.	Kurzové zisky	663	1 163,69	641,33	1 400,02	0,00	
B.II.4.	Výnosy z přecenění reálnou hodnotou	664	0,00	0,00	0,00	0,00	
B.II.6.	Ostatní finanční výnosy	669	0,00	0,00	0,00	0,00	
B.IV.	Výnosy z transferů		0,00	0,00	0,00	0,00	
B.IV.1.	Výnosy vybraných ústředních vládních institucí z transferů	671	171 943 062,67	0,00	136 794 010,00	0,00	
B.IV.2.	Výnosy vybraných místních vládních institucí z transferů	672	0,00	0,00	0,00	0,00	
C.	VÝSLEDEK HOSPODAŘENÍ						
C.1.	Výsledek hospodaření před zdaněním		0,00	0,00	0,00	0,00	
C.2.	Výsledek hospodaření běžného účetního období		0,00	0,00	0,00	0,00	



Sestavil: Petra Hanibalová

Telefon:

Datum a podpis: 03-04-2018

Razítko:

ÚSTAV ZEMĚDĚLSKÝ
ECONOMICKÝ A INFORMAČNÍ
Mlánesova 75, 120 09 Praha 2
(3)

Kontroloval/Schválil:

Telefon:

Datum a podpis: -3-04-2018

Číslo	Popis	Podpis	Podpis
1	...		
2	...		
3	...		
4	...		
5	...		
6	...		
7	...		
8	...		
9	...		
10	...		
11	...		
12	...		
13	...		
14	...		
15	...		
16	...		
17	...		
18	...		
19	...		
20	...		
21	...		
22	...		
23	...		
24	...		
25	...		
26	...		
27	...		
28	...		
29	...		
30	...		
31	...		
32	...		
33	...		
34	...		
35	...		
36	...		
37	...		
38	...		
39	...		
40	...		
41	...		
42	...		
43	...		
44	...		
45	...		
46	...		
47	...		
48	...		
49	...		
50	...		
51	...		
52	...		
53	...		
54	...		
55	...		
56	...		
57	...		
58	...		
59	...		
60	...		
61	...		
62	...		
63	...		
64	...		
65	...		
66	...		
67	...		
68	...		
69	...		
70	...		
71	...		
72	...		
73	...		
74	...		
75	...		
76	...		
77	...		
78	...		
79	...		
80	...		
81	...		
82	...		
83	...		
84	...		
85	...		
86	...		
87	...		
88	...		
89	...		
90	...		
91	...		
92	...		
93	...		
94	...		
95	...		
96	...		
97	...		
98	...		
99	...		
100	...		

PŘÍLOHA 2

Národní a mezinárodní projekty v roce 2017

Národní projekty

- Ekonomická podpora strategických a rozhodovacích procesů na národní a regionální úrovni vedoucí k optimálnímu využití obnovitelných zdrojů energie, především pak biomasy, při respektování potravinové soběstačnosti a ochrany půdy. (ÚZEI jako další účastník, hlavní příjemce ČZU Praha)

Mezinárodní projekty

- *PEGASUS: Public Ecosystem Goods And Services from land management – Unlocking the Synergies* v rámci Rámcového programu pro výzkum a inovace EU – Horizont 2020, doba řešení březen 2015 až únor 2018, na kterém se podílí 14 institucí z deseti zemí EU, koordinátorem je Institute for European Environmental Policy (IEEP), Velká Británie,
- *AgriLink: - Agricultural Knowledge: Linking farmers, advisors and researchers to boost innovation* (Znalost zemědělské problematiky: Propojení zemědělců, poradců a výzkumných pracovníků s cílem podpořit inovace), doba řešení červen 2017 až květen 2021.
- *Drivers of farm performance (Analýza faktorů ovlivňujících výkonnost farem)* mezinárodní projekt v rámci Farm Level Analysis Network při OECD, doba řešení červen 2017 až listopad 2018.

Dotace v roce 2017

ÚZEI využívá na své aktivity také dotace z Ministerstva zdravotnictví a Ministerstva kultury:

- Informační kampaň na téma WHO 5 klíčů k bezpečnému stravování, hygiena při manipulaci s potravinami a zdravá výživa (MZ),
- Rekatalogizace zemědělské a potravinářské literatury 2017 (MK),
- Kooperativní tvorba a využívání souborů národních autorit 2017 (MK),
- Ochrana a digitalizace fondu – KRAMERIUS 2017 (MK).

PŘÍLOHA 3

Tematické úkoly v roce 2017

P. č.	Č. ú.	Název TÚ
1	4102	Odborná operativní činnost pro MZe
2	4521	Technická podpora akcí kabinetu a kanceláře ministra
3	4206	Problematika tržních nedokonalostí a selhání v rámci vertikály zemědělsko-potravinářských produktů
4	4109	Podpora implementace strategie resortu v oblasti přírodních a lidských zdrojů
5	4112	Implementace a komunikace víceúrovňové strategie resortu využitím metody Balanced Scorecard – podíl ÚZEI na celkové konstrukci a naplňování metody ve vybraných oblastech
6	4214	Oceňování zemědělského půdního fondu
7	4233	Vývoj trhu se zemědělskou půdou a identifikace faktorů ovlivňujících vývoj cen zemědělské půdy v podmínkách ČR
8	4409	Demonstrační farmy
9	4431	Vzdělávání zaměstnanců MZe a jeho složek
10	4402	Školení v právní oblasti – duševní vlastnictví
11	4235	Přehled národních podpor a dotací v rostlinné a živočišné výrobě ve vybraných členských zemích EU
12	4238	Analýza nákladů a výnosů rostlinných a živočišných výrobků v ČR a ve vybraných členských zemích EU
13	4215	Agrární trh práce
14	4301	Vývoj a provozování zemědělské účetní datové sítě FADN ČR dle standardů EU
15	4524	Pasportizace oborových dat v resortu MZe
16	4104	Rozvoj systému pro hodnocení vlivu PRV na období 2014-2020
17	4231	Zjištění hodnoty monitorovacího indikátoru Hrubá přidaná hodnota podniku, Výkony a Hodnota zemědělské produkce v přepočtu na plný ekvivalent pracovní doby (RPJ) pro účely monitoringu a hodnocení Programu rozvoje venkova za rok 2017
18	4106	Zajištění podpůrných podkladů pro hodnocení projektů v rámci Cost benefit analýzy pro projekty Programu rozvoje venkova na období 2014-2020 – tržní statky
19	4107	Zajištění podpůrných nástrojů pro hodnocení projektů v rámci Cost benefit analýzy pro projekty Programu rozvoje venkova na období 2014-2020 – netržní statky
20	4131	Hodnocení ekonomických dopadů přijetí Pařížské dohody v oblasti snižování emisí skleníkových plynů na zemědělství ČR.
21	4227	Možnosti diverzifikace zemědělské výroby do výroby energií z OZE v návaznosti na přijetí Pařížské dohody
22	4204	Sledování rovnoměrnosti uvádění české akvakulturní produkce na trh v ČR
23	4205	Odborné poradenství při přípravě a realizaci evaluačních aktivit v OP Rybářství 2014-2020
24	4105	Podpora opatření pro životní prostředí PRV 2014-2020
25	4237	Problematika podpor v oblastech s přírodními či jinými znevýhodněními (ANC)
26	4220	Podpora hodnocení a řízení opatření „Dobré životní podmínky zvířat“ pro PRV 2015-2020
27	4236	Statistické sledování a ekonomická situace vybraných sektorů rostlinné a živočišné výroby podpořených v rámci I. pilíře SZP, včetně sociálních aspektů
28	4114	Návrh využití kompostů v rámci standardu dobrého zemědělského a environmentálního stavu (dále jen DZES 6) za účelem zlepšení a zachování organické složky v půdě
29	4132	Ekonomické aspekty pěstování bílkovinných plodin s ohledem na rozdílné zaměření podniku
30	4113	Sledování a hodnocení nastavení podmínek greeningu v ČR v roce 2015 – 2020 včetně jejich vlivu na životní prostředí a podnikovou ekonomiku
31	4108	Posouzení účinnosti standardů dobrého zemědělského a environmentálního stavu (dále jen DZES) za období 2010-2015
32	4523	Vydavatelské, multimediální, technické a odbytové služby

P. č.	Č. ú.	Název TÚ
33	4413	Komplexní zajištění funkce Knihovny Antonína Švehly
34	4414	Digitalizace a restaurování fondu KAŠ
35	4433	Podpora resortního odborného vzdělávání
36	4404	Zemědělský poradenský systém ČR jako součást evropského Farm Advisory System (FAS)
37	4429	Technologie pro kombinované formy vzdělání
38	4430	WWW technologie pro zpřístupňování informačních zdrojů
39	4217	Analýza vzdělávacích potřeb rezortu s důrazem na střední odborné školství
40	4417	Redakční práce na vydávání odborného časopisu Zemědělská Půdohospodářská škola
41	4418	Koncepce jednotného systému propagace rezortu zemědělství ve školách
42	4103	Činnost Certifikačního orgánu a jeho akreditace ČIA
43	4407	Pracovně-vzdělávací semináře lesních pedagogů k Akčnímu plánu k Jednotnému postupu pro realizaci lesní pedagogiky u lesnických subjektů v ČR na období 2016-2018
44	4408	Realizace seminářů na téma „Program rozvoje venkova na období 2014 – 2020: priority a opatření pro lesní hospodářství; národní dotace do lesního hospodářství“
45	4405	Vzdělávací kurzy pro odborné lesní hospodáře
46	4221	Monitoring a predikce cen hlavních komodit ČR a ve vybraných zemích EU 28
47	4222	Vliv světového a evropského trhu mléka, hovězího, vepřového, drůbežního, skopového masa a vajec na trh komodit v ČR v roce 2017
48	4520	Tisk situačních a výhledových zpráv v roce 2017
49	4111	Aktualizace sazeb dotačního programu – Zlepšení životních podmínek v chovu hospodářských zvířat
50	4110	Analýza SZP z hlediska podpory živočišné výroby
51	4120	Stanovení výše podpory na litr mléka a kg mléčného výrobků dodávaných v rámci projektu „Mléko do škol“
52	4434	Zajištění školení o finančních nástrojích a řízení rizik pro chovatele dojnic a prasnic
53	4121	Ověření výše nákladů a porovnání v současnosti platných sazeb dotací – vybudování kapkové závlahy, restrukturalizace ovocných sadů
54	4133	Ekonomika pěstování školkařských výpěstků ovocných a okrasných druhů v ČR
55	4232	Sledování a analýzy nákladů a rentability zemědělských výrobků
56	4239	Predikce vývoje nákladů, výnosů, nákladové rentability a souhrnné rentability hlavních komodit rostlinné a živočišné výroby v roce 2016 a v I. pololetí 2017
57	4203	Vyhodnocení programu podpor ve vinohradnictví a vinařství v ČR
58	4202	Stanovení cenového limitu sudů o objemu nejméně 600 l pro výrobu vína – opatření VPP/Investice
59	4212	Statistická šetření ekologického zemědělství (ekologické farmy – bioprodukce, zpracování, odbyt a trh s biopotravinami)
60	4302	Rozšíření základního souboru FADN o podniky hospodařící v ekologickém zemědělství
61	4101	Zpráva o stavu zemědělství ČR za rok 2016
62	4412	Projekt podpory zdraví „Informační kampaň na téma WHO 5 klíčů k bezpečnému stravování, hygiena při manipulaci s potravinami a zdravá výživa“
63	4522	Grafické a redakční práce tiskových materiálů odboru 18110 bezpečnost potravin
64	4432	Implementace výukového programu pro spotřebitele na téma bezpečnost potravin, e-learningový kurz
65	4435	Jednotné školení inspektorů pro zvýšení bezpečnosti potravin formou e-learningového kurzu, roční aktualizace dat
66	4411	Národní databáze složení potravin – Centrum pro národní databázi složení potravin
67	4225	Analýza faktorů působících na poptávku po potravinách, vývoj a predikce spotřeby
68	4228	Výkonnost a efektivnost Výroby potravinářských výrobků (CZ-NACE 10) a Výroby nápojů (CZ-NACE 11)
69	4123	Zmapování problematiky plýtvání potravinami při respektování manuálu vytvořeném v rámci projektu FUSIONS

P. č.	Č. ú.	Název TÚ
70	4124	Analýza podílu prodejů vybraných skupin potravin ve vybraných řetězcích podle země původu v členění ČR a zahraničí na spotřebitelských nákupech
71	4223	Ročenka agrárního zahraničního obchodu ČR za rok 2016
72	4224	Analýzy agrárního zahraničního obchodu ČR roku 2017
73	4226	Monitoring a hodnocení agrárního sektoru a zemědělské politiky ČR pro OECD
74	4229	Vnitrostátní rozpočtové výdaje na zemědělství za hospodářský rok 2015/2016

PŘÍLOHA 4

Mimořádné tematické úkoly v roce 2017

P. č.	Název mimořádného tematického úkolu
1	Zajištění údajů k přínosu závlah pro produkci a výnosy různých komodit oproti nezavlažovaným pozemkům
2	Příprava dotazníkového šetření ve spolupráci s ÚZEI ke spokojenosti s nastavením SZP
3	Srovnání mezd v zemědělství v období např. posledních tří let v ČR a Německo, Polsko, Slovensko, Francie s ohledem na ohodnocení práce vlastníků farem, srovnání mandatorních výdajů (platby na ha, popř. na kus) ve II. pilíři ČR – Německo, Polsko, Rakousko, Slovensko, Francie Srovnání hrubých mezd v zemědělství
4	Srovnání mandatorních výdajů (platby na ha, popř. na kus) ve II. pilíři ČR – Německo, Polsko, Rakousko, Slovensko, Francie – řešeno MTÚ 3/2017
5	Přezkoumání zařazení 5 vybraných katastrů do LFA od roku 2018 Rozšíření o 5 vybraných obcí na severní Moravě – Český Těšín, Vělopolí, Velká Bíteš, Karviná a Havířov
6	Míra soběstačnosti u vybraných komodit, výměry rostlinných komodit, údaje zahraničního obchodu vybraných komodit za rok 2015, 2016
7	Stanovení maximální výše podpory na litr mléka a kg mléčného výrobku dodávaných v rámci projektu „Mléko do škol“
8	Zpracování dotazníku na zemědělskou veřejnost, který by měl zhodnotit resortní činnost MZe
9	Revize kalkulace platby u opatření ekologického zemědělství
10	Příprava podkladů na jednání pana ministra ohledně pozice ČR včetně stanoviska k variantám budoucí SZP
11	Označení vhodných odpovědí v připraveném dotazníku SZP EK z hlediska ÚZEI, krátká argumentace
12	Zpracovat analýzu využitelnosti FVE pro zemědělské podniky. Rozeslat pozvánku na prezentaci FVE. Název dle zadávacího listu: Studie využití FVE na střeších zemědělských subjektů
13	Reakce ÚZEI na dokument IZPP z 18. 10. 2016 (Ing. Jandejsek, CSc., předseda IZPP) a na článek Ing. Jandejška, CSc., v Zemědělcích dne 30. 1. 2017
14	Příprava podkladů na jednání pana ministra s Iniciativou zemědělských a potravinářských podniků, z. s., dne 22. 2. 2017 ve 12.00 hod. v PSP – souhrn reakcí za ÚZEI Název dle zadávacího listu: Podkladový materiál k jednání zástupců Ministerstva zemědělství s Iniciativou zemědělských a potravinářských podniků, z. s. – stanoviska Ústavu zemědělské ekonomiky a informací
15	1. Data agrárního zahraničního obchodu s Tureckem za posledních deset let – na větší časovou řadu; hlavní komodity obchodování s Tureckem (pro Hospodářské noviny) 2. Vývoz živých zvířat z ČR do zahraničí za posledních pět let (pro Hospodářské noviny)
16	Přehledy o produkci a spotřebě za roky 2007-2016 (dovoz a vývoz) drůbežího, vepřového a hovězího masa a mléka
17	Zpracování podkladových analýz pro přípravu programového období 2021+
18	Otázky pro pana ministra – rozhovor ČSÚ
19	Součinnost při zabezpečení datových zdrojů pro modelování škod Fondu těžko pojistitelných rizik (FTPR)
20	Určení výše dodatečných nákladů při svozu, produkci a odbytu syrového kravského mléka pro malé producenty pro účely nastavení nového dotačního programu na podporu malých chovů dojníc
21	Pravidelné vyhodnocování trendů v živočišné výrobě Rozšíření o trendy v ŽV
22	Podklady pro publikaci Zemědělství 2016
23	Příprava argumentací pro nótu – komisař Hogan – řešeno MTÚ 17/2017
24	Dopady změn v metodice stanovení biofyzikálních kritérií

P. č.	Název mimořádného tematického úkolu
25	Výpočet procent znevýhodnění k. ú. Bor u Tachova pro rozdělení do O1-O3 a jaká znevýhodnění se tam vyskytují.
26	Panorama potravinářského průmyslu 2016
27	Kvantifikace ekonomické újmy zemědělců hospodařících v ochranných pásmech vodních nádrží (OPVN)
28	Zpracování podkladů pro terénní šetření k problematice redefinice LFA na Táborsku
29	Analýza dopadů povinného zastropování přímých plateb
30	Srovnání okolních států v EU a ČR z pohledu ekonomických parametrů v zemědělství (podklad pro pana ministra na jednání na Žofínském fóru)
31	Žádost o výpočet plateb pro nově zařazovaný druh drůbeže – kachny do národního dotačního programu 20. B Zlepšení podmínek drůbeže
32	Zajištění podpůrných podkladů pro hodnocení projektů v rámci Cost benefit analýzy pro projekty PRV na období 2014-2020 – tržní statky
33	Tržní opatření – zhodnocení efektivnosti opatření v komoditě mléko a vepřové maso
34	Víno – rozšiřování ploch vinic – dovozní tlak – potenciál sektoru vinohradnictví a vinařství v ČR – konkurenceschopnost vůči případným dovozcům
35	Administrace dotačního programu 9.F .e. Regionální přenos informací
36	Připomínky k VPŘ – Implementační plán Strategie resortu MZe na období 2017-2020
37	Informace o vývoji spotřebitelských cen potravin v ČR za období leden až duben 2017 – informace pro TV Nova
38	Připravit prezentaci k počtu pracovníků a vývoji faremní struktury zemědělských podniků v ČR z předválečného období až po současnost
39	Srovnání českého zemědělství s okolními státy jako podklad na výjezdni poradě vedení MZe
40	Pojištění zemědělských plodin a hospodářských zvířat pro kategorii velké podniky
41	Příprava podkladů na dotaz pana Kožíška – vývoj prodejních cen másla na našem trhu
42	Vypracovat rozbor ekonomiky pěstování plodin na základě dat od VÚMOP, VÚRV a ÚKZÚZ
43	Ceny v polovině roku 2016 a polovině roku 2017 - Výkupní cena mléka od zemědělců do mlékáren; - Spotová cena smetany a másla na světovém trhu; - Prodejní cena másla od mlékáren do obchodního řetězce; - Pultová neakční cena másla v řetězcích zda je procentuální meziroční navýšení všude stejné nebo je někde vyšší, než mělo být
44	Žádost o sdělení velkoobchodních (dodavatelsko-odběratelských), příp. dovozních cen hluboce zmražených filetů lososa <i>Oncorhynchus Gorboscha</i> 150 g (pevný podíl masa 78%)
45	Zpracování dotazníku k hodnocení budoucí SŽP od DG Agri – „Evaluation study on impact of the CAP measures towards the general objective „viable food production“
46	Zpracování podkladů pro předběžnou analýzu zavedení finančních nástrojů v sektoru zemědělství
47	Vyhodnocení efektu proexportních podpor v potravinářství za posledních 5 let
48	Ekonomické dopady protierozní vyhlášky na zemědělskou praxi
49	Analýza závislosti ČR na exportu v rámci EU
50	Stanovení poměru ceny – farmář, potravinář, obchodník
51	Porovnání národních podpor v ČR se zeměmi EU
52	Revize kalkulace újmy v hospodaření a sazby dotace v návaznosti na úpravy doby závazku u opatření „Dobré životní podmínky zvířat“
53	Zastropování přímých plateb v SŽP po roce 2020, porovnání dopadu v ČR a v členských zemích
54	Normativní náklady pro vypořádání škod zemědělských plodin
55	Predikce vývoje citlivých komodit podpořených dobrovolnou podporou vázanou na produkci a zhodnocení jejich ekonomické situace
56	Zpracování dotazníku OECD k problematice zdanění v potravinářství a zemědělství v ČR dle požadavků sekretariátu OECD
57	Dodatečná stanovení maximální výše podpory některých produktů ve „Školním projektu“
58	Spolupráce při hodnocení efektivnosti operace 4.2.1. – Zpracování a uvádění na trh zemědělských produktů v rámci 5. kola příjmu žádostí o dotaci – posouzení a doporučení projektů
59	Stanovení pevné výše podpory nebo paušálu na porci ovoce, zeleniny, mléka a mléčných výrobků v rámci „Školního projektu“ (Ovoce, zelenina a mléko do škol)

PŘÍLOHA 5

Přednášky a prezentace v roce 2017

Abrahamová, M.:

- Ekonomika chovu prasat v mezinárodním srovnání. Ekonomická konference „Ekonomika zemědělských komodit a podniků v evropském srovnání“. Vydavatelství Profi Press ve spolupráci s ÚZEI, Praha 8. 11. 2017
- Trh zemědělských komodit v ČR a přístup na trhy, seminář „Zlepšení přístupu zemědělských výrobců na trh: přehled postupů a metod, aplikace v zahraničí a v ČR“, Zemědělský svaz v Rámci PRV Operace 1.2.1 Informační akce, Brno Panská Lícha 9.11.2017, Klatovy 15.11.2017, Tábor 30.11.2017, Příbram 7.12.2017, Palačov 14.12.2017.
- Trh zemědělských komodit v ČR a přístupy na trhy, seminář „Zlepšení hospodářské výkonnosti zemědělských podniků a zlepšení rentability některých komodit“, Zemědělský svaz v Rámci PRV, Operace 1.2.1 Informační akce, Soběslav 2.2.2017, Jesenice u Prahy 9.2.2017, Klatovy 16.2.2017, Šumperk 23.2.2017, Ostrožská Lhota 2.3.2017, Dačice 9.3.2017, Větrný Jeníkov 23.3.2017, Dolany 30.3.2017, Plačov 13.4.2017.
- Aktuální vývoj trhu s vepřovým masem a koncentrovanými krmivými, porovnání ekonomiky výroby se zeměmi EU-InterPig, Školení o finančních nástrojích a řízení rizik pro chovatele dojníc a prasnic. Tematický úkol ÚZEI 52/4433, Praha 8.2.2017, Třemošná 15.2.2017, Brno 22.2. 2017, Ústí nad Orlicí 8.3.2017, Pištín 15.3.2017, Větrný Jeníkov 22.3.2017, Kokory 29.3.2017, Praha 5.4.2017

Bošková, I.:

- Ekonomika výroby mléka v mezinárodním srovnání. Ekonomická konference „Ekonomika zemědělských komodit a podniků v evropském srovnání“. Vydavatelství Profi Press ve spolupráci s ÚZEI, 8. 11. 2017, Praha.
- Ekonomika výkrmu skotu v mezinárodním srovnání. Ekonomická konference „Ekonomika zemědělských komodit a podniků v evropském srovnání“. Vydavatelství Profi Press ve spolupráci s ÚZEI, 8. 11. 2017, Praha.
- Certifikační programy kvality v ČR a zahraničí. Seminář „Zlepšení přístupu zemědělských výrobců na trh: přehled postupů a metod, aplikace v zahraničí a v ČR“, Zemědělský svaz v Rámci PRV Operace 1.2.1 Informační akce, Brno Panská Lícha 9.11.2017, Klatovy 15.11.2017, Tábor 30.11.2017, Příbram 7.12.2017, Palačov 14.12.2017.
- Ekonomika výroby mléka v mezinárodním srovnání a strategie prodeje. Seminář „Zlepšení přístupu zemědělských výrobců na trh: přehled postupů a metod, aplikace v zahraničí a v ČR“, Zemědělský svaz v Rámci PRV Operace 1.2.1 Informační akce, Brno Panská Lícha 9.11.2017, Klatovy 15.11.2017, Tábor 30.11.2017, Příbram 7.12.2017, Palačov 14.12.2017.
- Porovnání ekonomiky výroby mléka v ČR se zeměmi EU a vývoj trhu s mlékem. Školení o finančních nástrojích a řízení rizik pro chovatele dojníc a prasnic. Tematický úkol ÚZEI 52/4433, Praha 8. 2. 2017, Třemošná 15. 2. 2017, Brno 22. 2. 2017, Ústí nad Orlicí 8. 3. 2017, Pištín 15. 3. 2017, Větrný Jeníkov 22. 3.2017, Kokory 29. 3. 2017, Praha 5. 4. 2017.

Bošková, I., Bříšková, M., Kohoutová, V., Froněk, P., Pokorný, J.:

- The association between aspects of dairy barn welfare and overall farm efficiency. The Future of Animal Science: British Society of Animal Science Annual Conference 2017, 26. až 27. dubna 2017, Chester, UK.

Bošková, I., Ratinger, T., Kličková, K.:

- Do the agri-food stakeholders benefit the regional foods certification? The case of the Czech Republic. The XVth EAAE Congress Towards Sustainable Agri-food Systems: Balancing between Markets and Society, 29 srpna – 1. Zář 2017, Parma, Itálie.

Boudný, J., Špička, J.:

- Pig production in the Czech Republic in 2017 – Wageningen, InterPIG meeting. 26-28. 6 2017.

Boudný, J., Jochymková, K., Remešová, M., Medonos, T.:

- Ekonomika výroby mléka a chovu prasat-Vyhodnocení mimořádných opatření v roce 2016 – Proškolení chovatelů dojníc a prasnic v oblasti finančních nástrojů a řízení rizik. (Série přednášek 8. 2. MZe; 15. 2. Třemošná; 22. 2. Mendelova univerzita v Brně; 8. 3. 2017 Ústí nad Orlicí; 15. 3. Pištín; 22. 3. Větrný Jeníkov; 29. 3. Kokory; 5. 4. MZe.)

Boudný, J., Novotný, P.:

- Ekonomika výroby pšenice a řepky v mezinárodním srovnání. Zemědělec roku 2017. MZe 8.11.2017

Curtiss, J., Jelínek, L., Medonos, T., Voltr, V., Hruška, M.:

- Competition, Bargaining Power and Price Formation in Czech Land Markets, 15. Kongress Evropské asociace agrárních ekonomů. 29.8. – 1.9.2017, Parma (Itálie).

Doboš J., Burgetová L.:

- Co znamená X v zemědělské knihovně? 27. Celostátní Akviziční seminář, Havlíčkův Brod, 19.10.2017

Doucha, T.:

- Společná zemědělská politika EU po roce 2020: rizika a šance pro český agrární sektor. Seminář organizátorů a vystavovatelů. BVV, Zubří, 6. 4. 2017
- České zemědělství před vstupem do SZP 2020+. Mendelova univerzita Brno.
- Czech Agriculture in International Comparisons - waiting for the entry into EU conditions 2020+. Agrarian Perspectives XXVI – Competitiveness of European Agriculture and Food Sectors. ČZU-PEF, 13. 9. 2017

Hanibal J.:

- Zemědělec roku 2017, Ekonomické výsledky zemědělských podniků ČR a EU v síti FADN, Národní dům na Vinohradech, Praha, 8.11.2017

Hlavsa, T.:

- Inovační podpora a její dopad na diverzifikaci různých typů farem v ČR. Prezentace posteru na konferenci ERDN, Eisenstadt (AT), 3. – 4. 10. 2017

Hlavsa, T., Kučera, J., Perglerová, M.

- ANC. Přednáška pro komisi LFA Agrární komory ČR. Agrární komora ČR, Praha, Počernická 76, 12.1.2017

Hloušková Z., Hlaváčová M.:

- Mezinárodní workshop Pacioli, Determination of weights in multi-dimensional evaluation, Helsingør, Dánsko, 3. 10. 2017

Humpál, J.:

- SZP 2020+ - názory a studie – přednáška pro Ekonomickou komisi AK 8. 3. 2017
- SZP 2020+ stav vyjednávání k 9.5.2017-přednáška pro Ekonomickou komisi AK 9. 5. 2017
- Podpory luskovin, lnu a konopí v EU – Přednáška v rámci polních dnů v Agritec Šumperk 29.6.2017
- SZP 2020+ - přednáška v rámci výstavy Země živitelka 24.08.2017
- České zemědělství a SZP-přednáška pro Ekonomickou komisi AK 24. 10. 2017
- Přednášky v rámci 2. mléčného balíčku – celkem 5 přednášek pro MZe
- Budoucí SZP 2020+ 12 přednášek pro Zemědělský svaz.

Chaloupka, O., Šimpachová - Pechrová, M.:

- Rakousko, Eisenstadt - 15 th. ERDN Conference “Innovation and Cooperation in Smart, Sustainable and Inclusive Rural Regions” : Innovation of evaluation of RDP programme in the Czech Republic

Jelínek, L., Boyinová, S., Medonos, T.:

- Large-scale Farming in the Czech Republic, Seminář Lascała, 11. září 2017, Kijev (Ukrajina).

Kostlivý V.:

- OECD – Farm Level Analysis Network, Economic results of organic farming in the Czech Republic, Paříž, Francie, 22.5.2017

Kostlivý V., Dubec J.:

- Země živitelka “Pondělí, den s ÚZEI”, Sledování ekonomických výsledků ekologického zemědělství ČR, České Budějovice, 28. 8. 2017

Kostlivý V., Fuksová, Z.:

- Mezinárodní workshop Pacioli, Technical efficiency of organic farms – The analysis of farms productivity developments based on Malquist production indices, Helsingør, Dánsko, 3. 10. 2017

Kučera, J.:

- Současný stav návrhu diferenciací plateb ANC v ČR s uplatněním faremních systémů. Agrární poradenské a informační centrum Libereckého kraje, Liberec, 31. 10. 2017

Lekešová M.:

- Zasedání ekonomické komise AK ČR, Výsledky FADN za rok 2016 a porovnání s předchozími roky, Mžany, 23. 11. 2017

Lekešová M., Hloušková Z.:

- Země živitelka „Pondělí, den s ÚZEI“, Využití databáze FADN na národní úrovni pro hodnocení zemědělské politiky i pro management zemědělských podniků, České Budějovice, 28. 8. 2017
- Cyklus přednášek odborníků z praxe z oblasti ICT, Zemědělská datová síť FADN, ČZU Praha, 23. 10. 2017

Macháčková M.:

- EuroFIR Thesauri – proposed and accepted requests and new requests, EuroFIR Food Forum 2017 – EuroFIR working groups meeting, Brusel, Belgie, 5. 4. 2017
- Nutribáze (databáze složení potravin ČR a výpočet výživové hodnoty potravin), Země živitelka „Pondělí, den s ÚZEI“, České Budějovice, 28.8.2017

Medonos, T., Boudný, J.:

- Ekonomika výroby a způsoby alokace podpor u mléka – přednáška pro Zemědělský svaz, Větrný Jeníkov - 14. 3. 2017.

Medonos, T., Rättinger, T., Hruška, M.:

- The assessment of the effects of the investment support in the LFA/non-LFA breakdown: the case of the Czech Rural Development Programme, Kongres EAAE, Parma, Itálie – 26.-29. 8. 2017.

Mistr, M., (VÚMOP) Voltr, V.

- Ekonomické dopady plánovaných opatření ochrany půdy v rámci „base-line“ DZES 5 na zemědělskou praxi. MZe 27.9.2017
- Analýza ekonomických dopadů současných i plánovaných opatření na ochranu půdy MŽP 2.10.2017

Mrnušík Konečná, M.:

- The role of IAEI in Czech AKIS. Presentace posteru na konferenci ERDN (XV European Rural Development Network Conference: Innovation and Cooperation in Smart, Sustainable and Inclusive Rural Regions), Eisenstadt, Rakousko, 3.- 4. 10. 2017.

Nushartová L.:

- Exkurze knihovny Redakční rady časopisu Z/PŠ, Představení knihovny a nabídky služeb, Prohlídka běžně nepřístupných prostor s překvapeními (atlasy, mapy apod.), Praha, Slezská, 7. 6. 2017
- Exkurze knihovny ASVEN – Asociace vzdělávacích zařízení – ředitelé SŠ, Představení knihovny a nabídky služeb, Prohlídka běžně nepřístupných prostor s překvapeními (atlasy, mapy apod.), Praha, Slezská, 7. 6. 2017
- Slavnostní předávání cen vítězům soutěže Z/PŠ, Prohlídka běžně nepřístupných prostor (ukázka map z fondu knihovny, ukázka jedinečného 7 dílného atlasu „Od bylin až po stromy napříč přírodou“ paní RNDr. Květuše Stránské, Praha, Slezská, 29. 6. 2017

-

Náglová, Z., Špička, Mezera, J.:

- **Consumers' behaviour in the Czech pork meat retail market** - Presentatiton on IMPROFORUM 2017 - International Scientific Conference České Budějovice, November 9, 2017

Pechrová, M., Chaloupka, O., Doucha, T., Medonos, T.:

- Investment supports to Czech farms and their expected future under the CAP 2020+, Josefov, Polsko, 19. – 21. června 2017.

Peterková, J.:

- Rozvoj ekologického zemědělství a biotrendy, přednáška v rámci veletrhu Bio styl Praha, Praha, 24. 3.2017.

Pražan, J.

- Agroenvironmentální opatření. Pro studenty University Karlovy. Leden 2017.
- Prezentace případové studie Josefovské louky v rámci projektu PEGASUS. Regionální seminář, Vídeň, Rakousko, 30. 11. 2017
- Prezentace případové studie Josefovské louky v rámci projektu PEGASUS. Regionální seminář, Lisabon, Portugalsko, 24. 11. 2017

Pražan, J., Čámská, K.

- Czech case studies using the Social-Ecological Systems concept to understand collective action as a factor in the provision of public goods and ecosystem services by agriculture. 13.7. IASC XVI Biennial Global Conference 10-15 July 2017, Utrecht.

Pražan, J., Humpál, J.

- SZP 2020+, pro Agrární Komoru, Sedlejev, 26. 9. 2017

Rádlová, L.:

- Ekologické zemědělství v ČR, přednáška pro studenty 2. ročníku Masarykovy univerzity, obor Humanitní environmentalistika, Brno, 30. 10. 2017.

Slížka E.:

- Země živitelka „Pondělí, den s ÚZEI“, Mezinárodní srovnání ekonomických výsledků zemědělských podniků v síti FADN, České Budějovice, 28.8.2017

Šejnohová, H.:

- Produkce ekologického ovoce v číslech, seminář pro ovocnáře, Tetčice, 21. 3. 2017.
- Vývoj ekologického zemědělství v ČR v číslech, prezentace na výstavě Země živitelka v rámci akce „Pondělí, den s ÚZEI“, České Budějovice, 28. 8. 2017.

Šimpachová- Pechrová, M., Chaloupka, O., Doucha, T.:

- Polsko, Stary Licheń - “Strategies for the agri-food sector and rural areas – dilemmas of development”: Investment supports to Czech farms and their expected future under CAP 2020+

Štiková, O., Mrháková, I.:

- Vývoj spotřeby ryb. Prezentace u příležitosti Světového dne výživy. MZe, Praha, 16.10.2017

Trantinová, M.:

- Udržitelné hospodaření s půdou, Ekonomické dopady změny klimatu při hospodaření s půdou (*3 příklady z praxe*), Odborný seminář pro zemědělce CENTRUM UDRŽITELNÉHO ROZVOJE z.s. Olomouc, SŠZZ, 29.9.2017
- Ekonomické vyhodnocení navržených opatření a odhadovaný efekt na ekonomiku podniku, Brno VVT konference ke Generelu klimatické změny a dopady do zrměšěkství, pořádané Czech globe, 11.5.2017
- An innovative method for evaluation of LAGs and rural development "Mirror of LAGs" Rakousko pořádané ERDN, 3.10.2017
- Potential of landscape features for implementation of green direct payments in Czech farmed landscape, Polsko, International Conference organized by the Institute of Agricultural and Food Economics - National Research Institute 23.7.2017

V.Vilhelm

- Přednáška (celkem 6): Finanční nástroje a nástroje řízení rizik. Vzdělávací akce MZe pro zemědělce „Školení o finančních nástrojích a řízení rizik pro chovatele dojníc a prasnic“. Brno 22.2.2017, Ústí nad Orlicí 8.3.2017, Pištín 15.3.2017, Větrný Jeníkov 22.3.2017, Kokory 29.3.2017 a Praha 5.4.2017
- Vystoupení v panelu na XX. Konferenci pozemkových úprav, 4. – 5.10.2017, Olomouc
- Přednáška Pojištění z pohledu manažera, VŠE – Fakulta managementu, Jindřichův Hradec, 14.12.2017

V. Vilhelm, S. Boyinová, J. Špička

- Prezentace: Comparison of risk management tools under CAP EU, US Farm Bill and in Czech agriculture. Konference IERiGŽ, Stare Jablonki, Polsko, 5. – 7.12.2017

Voltr, V.

- Case study Czech Republic. Meeting of the working group for assessing the legal status of trade in agricultural land in EU Member States. Varšava, Polské MZe, 23.března 2017
- Legislativa při prodeji a pachtu zem. půdy ve vybraných evropských zemích. Senát ČR 20.6.2017, MZe 11.10.2017
- Ekonomika vstupních surovin pro bioplynovou stanici a jejich alternace. Třeboň 5.10.2017, Biom
- Ekonomický poradenský systém pro podniky na základě informací z LPIS. Zemědělský svaz 1.3.2017

PŘÍLOHA 6

ING. SOŇA BÖHNELOVÁ

AUDITOR – č. oprávnění 1449

Španielova 1320/47

163 00 Praha 6

Tel: (+420) 211 143 525

Mobil: (+420) 602 385 364

<http://sweb.cz/bohnelova.sona>

E-mail: bohnelova.sona@seznam.cz

ZPRÁVA AUDITORA

k účetní závěrce za účetní období
roku 2017

ÚSTAV ZEMĚDĚLSKÉ EKONOMIKY A INFORMACÍ (ÚZEI)

Státní příspěvková organizace
zřízená Ministerstvem zemědělství ke dni 1.1.1993

Mánesova 75

PSČ 120 00 PRAHA 2

IČ 00027 251

Předmět auditu : Ověření účetní závěrky a ostatních informací uvedených v roční zprávě ÚZEI za účetní období od 1.1. 2017 do 31.12.2017

Oprávněný auditor : **Ing. Soňa Böhnelová**, oprávnění KAČR č. 1449

ING. SOŇA BÖHNELOVÁ

AUDITOR – č. oprávnění 1449

<http://sweb.cz/bohnelova.sona>

Španielova 1320/47

163 00 Praha 6

Tel: (+420) 211 143 525

Mobil: (+420) 602 385 364

E-mail: bohnelova.sona@seznam.cz

ZPRÁVA AUDITORA

Provedli jsme audit přiložené účetní závěrky státní příspěvkové organizace **ÚSTAV ZEMĚDĚLSKÉ EKONOMIKY A INFORMACÍ (ÚZEI)**, která se skládá z rozvahy k 31. 12. 2017, výkazu zisku a ztráty za rok končící 31. 12. 2017, přehledu o změnách vlastního kapitálu za rok končící 31. 12. 2017 a přehledu o peněžních tocích za rok končící 31. 12. 2017 a přílohy této účetní závěrky, která obsahuje popis použitých podstatných účetních metod a další vysvětlující informace a údaje o státní příspěvkové organizaci **ÚSTAV ZEMĚDĚLSKÉ EKONOMIKY A INFORMACÍ (ÚZEI)**.

Odpovědnost statutárního orgánu účetní jednotky za účetní závěrku

Statutární orgán státní příspěvkové organizace **ÚSTAV ZEMĚDĚLSKÉ EKONOMIKY A INFORMACÍ (ÚZEI)**, je odpovědný za sestavení účetní závěrky, která podává věrný a poctivý obraz v souladu s českými účetními předpisy, a za takový vnitřní kontrolní systém, který považuje za nezbytný pro sestavení účetní závěrky tak, aby neobsahovala významné (materiální) nesprávnosti způsobené podvodem nebo chybou.

Odpovědnost auditora

Naši odpovědností je vyjádřit na základě našeho auditu výrok k této účetní závěrce. Audit jsme provedli v souladu se zákonem o auditorech, mezinárodními auditorskými standardy a souvisejícími aplikačními doložkami Komory auditorů České republiky. V souladu s těmito předpisy jsme povinni dodržovat etické požadavky a naplánovat a provést audit tak, abychom získali přiměřenou jistotu, že účetní závěrka neobsahuje významné (materiální) nesprávnosti.

Audit zahrnuje provedení auditorských postupů k získání důkazních informací o částkách a údajích zveřejněných v účetní závěrce. Výběr postupů závisí na úsudku auditora, zahrnujícím i vyhodnocení rizik významné (materiální) nesprávnosti údajů uvedených v účetní závěrce způsobené podvodem nebo chybou. Při vyhodnocování těchto rizik auditor posoudí vnitřní kontrolní systém relevantní pro sestavení účetní závěrky podávající věrný a poctivý obraz. Cílem tohoto posouzení je navrhnout vhodné auditorské postupy, nikoli vyjádřit se k účinnosti vnitřního kontrolního systému účetní jednotky. Audit též zahrnuje posouzení vhodnosti použitých účetních metod, přiměřenosti účetních odhadů provedených vedením i posouzení celkové prezentace účetní závěrky.

Jsme přesvědčeni, že důkazní informace, které jsme získali, poskytují dostatečný a vhodný základ pro vyjádření našeho výroku.

ING. SOŇA BÖHNELOVÁ

AUDITOR – č. oprávnění 1449

<http://sweb.cz/bohnelova.sona>

Španielova 1320/47

163 00 Praha 6

Tel: (+420) 211 143 525

Mobil: (+420) 602 385 364

E-mail: bohnelova.sona@seznam.cz

Výrok auditora

Podle našeho názoru účetní závěrka podává věrný a poctivý obraz aktiv a pasiv státní příspěvkové organizace ÚSTAV ZEMĚDĚLSKÉ EKONOMIKY A INFORMACÍ (ÚZEI), k 31. 12. 2017 a nákladů a výnosů a výsledku jejího hospodaření a peněžních toků za rok končící 31. 12. 2017 v souladu s českými účetními předpisy.

Ostatní informace

Za ostatní informace se považují informace uvedené v roční zprávě mimo účetní závěrku a naši zprávu auditora. Za ostatní informace odpovídá statutární orgán společnosti.

Náš výrok k účetní závěrce se k ostatním informacím nevztahuje, ani k nim nevydáváme žádný zvláštní výrok. Přesto je však součástí našich povinností souvisejících s ověřením účetní závěrky seznámení se s ostatními informacemi a zvážení, zda ostatní informace uvedené v roční zprávě nejsou ve významném (materiálním) nesouladu s účetní závěrkou či našimi znalostmi o účetní jednotce získanými během ověřování účetní závěrky, zda je roční zpráva sestavena v souladu s právními předpisy nebo zda se jinak tyto informace nejeví jako významně (materiálně) nesprávné. Pokud na základě provedených prací zjistíme, že tomu tak není, jsme povinni zjištěné skutečnosti uvést v naší zprávě.

V rámci uvedených postupů jsme v obdržených ostatních informacích nic takového nezjistili.

V Praze dne 30.3.2018

Příloha: roční závěrka



Ing. Soňa Böhnelová, auditor
č. oprávnění 1449

**ROČNÍ ZPRÁVA
2017**

**Ústav zemědělské ekonomiky
a informací**

Mánesova 1453/75
120 00 Praha 2

Tel.: 222 000 222
www.uzei.cz

