



ÚSTAV ZEMĚDĚLSKÉ EKONOMIKY
A INFORMACÍ

ROČNÍ ZPRÁVA 2018

Praha 2019

ROČNÍ ZPRÁVA 2018

Praha 2019

Ústav zemědělské ekonomiky a informací
Mánesova 1453/75, 120 00 Praha 2

IČ 00027251
Tel. ústředna 222 000 222
provolba 222 000 xxx
E-mail jiraskova.hana@uzei.cz
Homepage <http://www.uzei.cz>

OBSAH

Hlavní účel zřízení ÚZEI	1
Předmět činnosti	1
Hlavní činnost.....	1
Jiná činnost	2
Rozsah jiné činnosti	3
Doba trvání.....	3
Organizační struktura ÚZEI k 31. 12. 2018.....	4
Vedoucí pracovníci ÚZEI k 31. 12. 2018.....	5
Členové Vědecké rady ÚZEI k 31. 12. 2018.....	6
Základní personální údaje za rok 2018	7
Hospodaření ústavu k 31. 12. 2018	8
Příloha č. 1 Rozvaha, Výkaz zisku a ztráty k 31. 12. 2018	
Příloha č. 2 Národní a mezinárodní projekty v roce 2018	
Dotace v roce 2018	
Příloha č. 3 Tematické úkoly v roce 2018	
Příloha č. 4 Mimořádné tematické úkoly v roce 2018	
Příloha č. 5 Přednášky a prezentace v roce 2018	
Příloha č. 6 Zpráva nezávislého auditora	

Ústav zemědělské ekonomiky a informací, státní příspěvková organizace, je zřízen Ministerstvem zemědělství v souladu s ustanovením § 31 zákona č. 576/1990 Sb., o pravidlech hospodaření s rozpočtovými prostředky České republiky a obcí v České republice, ke dni 1. ledna 1993.

Zřizovací listina čj. 16102/2008-10000 ze dne 25. 4. 2008 byla vydaná v souvislosti se zrušením sloučením Ústavu zemědělských a potravinářských informací s Ústavem zemědělské ekonomiky a informací na základě § 54 odst. 4 zákona č. 219/2000 Sb., o majetku České republiky a jejím vystupování v právních vztazích, ve znění pozdějších předpisů, dále pak podle ustanovení § 4b zákona č. 252/1997 Sb., o zemědělství, ve znění pozdějších předpisů a § 1 a §2 vyhlášky č. 62/2001 Sb., o hospodaření organizačních složek státu a státních organizací s majetkem státu, ve znění pozdějších předpisů. Úplné znění zřizovací listiny ve smyslu změn podle opatření Ministerstva zemědělství č.j. 25094/2009-10000, č.j. 36624/2010-10000, č.j. 60160/2014-MZE-12143 a č.j. 62104/2016-MZE-13222 bylo vydáno s účinností od 8. 11. 2016.

HLAVNÍ ÚČEL ZŘÍZENÍ ÚZEI

Úplné znění zřizovací listiny definuje hlavní účel a předmět činnosti ÚZEI takto:

ÚZEI v souladu se zřizovací listinou plní svůj hlavní účel, pro který byl zřízen a kterým je:

1. Provádění základního výzkumu, aplikovaného výzkumu a vývoje, šíření jejich výsledků prostřednictvím výuky, publikování nebo převodu technologií v oborech zemědělské ekonomiky a politiky včetně rozvoje multifunkčního charakteru zemědělství a venkova.
2. Šíření výsledků výzkumu a vývoje prostřednictvím dalších forem předávání získaných poznatků pro potřeby agrárního sektoru a venkova zabezpečováním komplexního odborného servisu pro Ministerstvo zemědělství a jiné orgány státní správy.
3. Zajišťování funkce vzdělávacího, poradenského a informačního centra pro oblasti zemědělství, potravinářství a rozvoj venkova, realizované zejména získáváním, zpracováním, uchováním a šířením informací.
4. Výkon funkce kontaktního pracoviště FADN CZ (Liaison Agency FADN).
5. Vytváření kvalifikačního zázemí pro zemědělský poradenský systém, realizace dalšího vzdělávání cílových skupin v zemědělství a ve venkovském prostoru.

PŘEDMĚT ČINNOSTI

Hlavní činnost

- základní a aplikovaný výzkum v oboru agrární politiky a ekonomiky včetně rozvoje multifunkčního charakteru zemědělství a venkova na úrovni makroekonomické, regionální a mikroekonomické,
- systematické rozvíjení vědního oboru zemědělská ekonomika,
- šíření výsledků výzkumu a vývoje prostřednictvím výuky, publikování a převodu technologií a dalších forem předávání získaných poznatků pro potřeby agrárního sektoru a venkova,

- zpracovávání koncepčních návrhů a podkladů pro tvorbu a realizaci hospodářské politiky v agrárně-potravinářském sektoru,
- sledování, analýzy a predikce ekonomického, sociálního a regionálního vývoje v agrárně-potravinářském sektoru ve vztahu k rozvoji venkova a ochraně životního prostředí,
- získávání a analýzy vybraných informací a údajů ovlivňujících stav a chování podnikatelské sféry agrárně-potravinářského sektoru,
- odborná, školicí, servisní a informační činnost,
- výkon funkce kontaktního pracoviště FADN CZ (Liaison Agency FADN),
- vytváření a správa sítě testovacích podniků FADN kompatibilní s EU a organizace výběrových šetření v agrárně-potravinářském sektoru,
- provoz specializované knihovny podle § 13 zákona č. 257/2001 Sb., o knihovnách a podmínkách provozování veřejných knihovnických a informačních služeb (knihovní zákon), v platném znění, a v rámci této činnosti získávání, zpracovávání, uchovávání a zpřístupňování odborné literatury a dalších forem dokumentových nebo datových informací z oblasti zemědělství a potravinářství,
- zajišťování přístupnosti, obsluha a údržba vybraných datových souborů veřejné části státního informačního systému v gesci Ministerstva zemědělství, provozování a zpřístupňování „Banky filmů a videopořadů Ministerstva zemědělství“ včetně archivu těchto děl,
- transfer odborných zemědělských, potravinářských a souvisejících informací, zejména účelová vydavatelská a nakladatelská činnost, dále služby prezentačního a propagačního charakteru, vzdělávací činnost a služby související včetně služeb polygrafických,
- příprava a akreditace nových poradců, další vzdělávání a informační podpora akreditovaných poradců, zabezpečování činností kontrolního a metodického orgánu poradenství, správa a vedení Registru poradců Ministerstva zemědělství pro oblasti zemědělství a rozvoje venkova,
- metodická a koordinační činnost zaměřená na implementaci Strategie celoživotního učení v sektoru zemědělství a rozvoje venkova včetně oblasti počátečního odborného vzdělávání,
- vzdělávání zaměstnanců státní správy resortu,
- koncepční, metodická a koordinační činnost zaměřená na přípravu a implementaci opatření poradenského systému Ministerstva zemědělství pro oblasti zemědělství a rozvoje venkova.

Jiná činnost

- expertní činnost v oblasti agrárně-potravinářského sektoru a venkova na úrovni makroekonomické, regionální a mikroekonomické,
- vydavatelská a nakladatelská činnost, služby prezentačního a propagačního charakteru, vzdělávací činnost a služby související, včetně služeb polygrafických, knihařské a kopírovací práce,
- ubytovací a stravovací činnosti,
- poradenská a konzultační činnost, zpracování odborných studií a posudků,
- reklamní činnost, marketing, mediální zastoupení,

- mimoškolní výchova a vzdělávání, pořádání kurzů, školení, včetně lektorské činnosti.

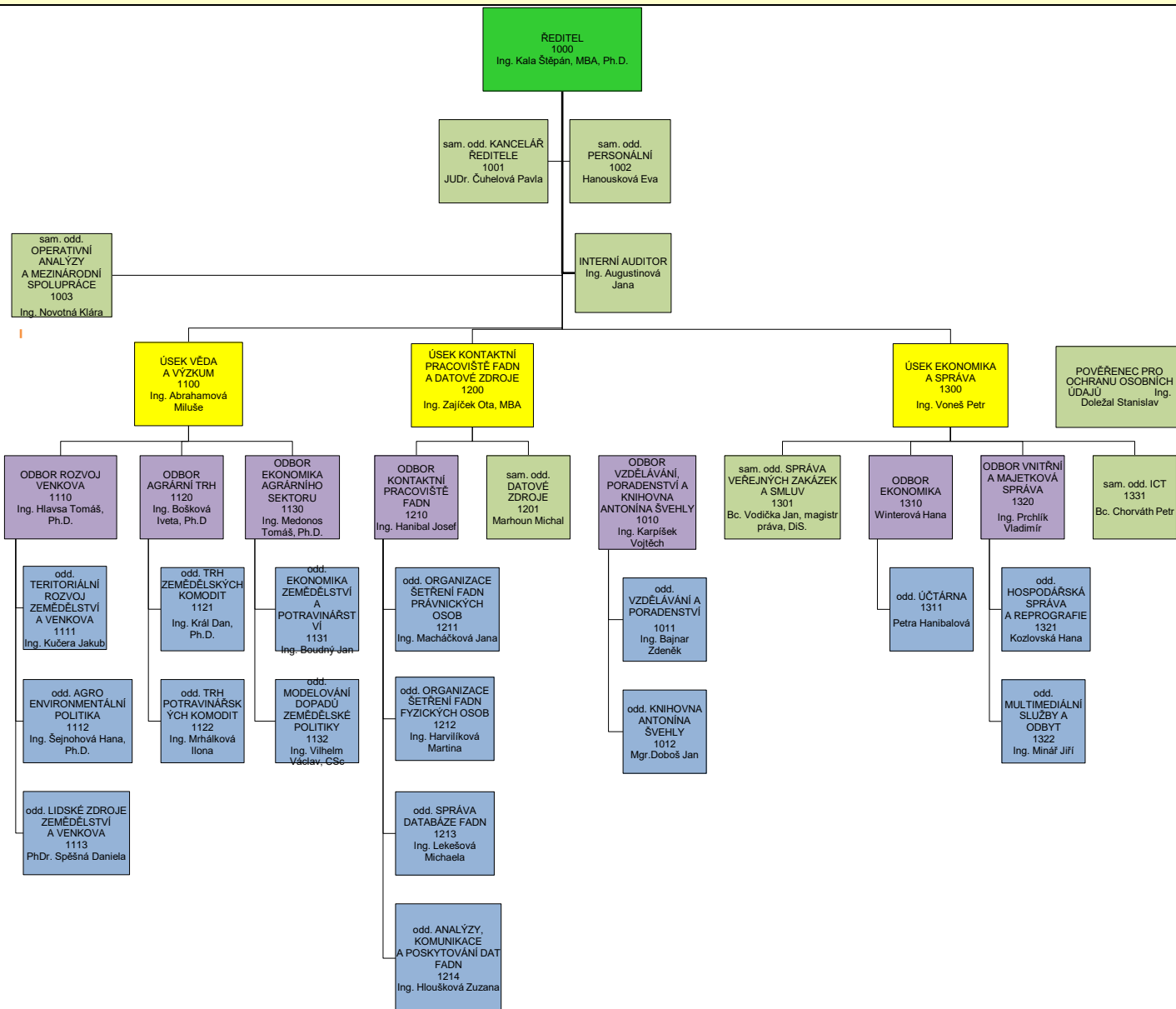
Rozsah jiné činnosti

Rozsah jiné činnosti byl na rok 2018 stanoven v maximální výši 6.000.000,- Kč.

DOBA TRVÁNÍ

Státní příspěvková organizace ÚZEI je zřízena na dobu neurčitou.

ORGANIZAČNÍ STRUKTURA ÚZEI K 31. 12. 2018



VEDOUCÍ PRACOVNÍCI ÚZEJ K 31. 12. 2018

1000	Ředitel	Ing. Kala Štěpán, MBA, Ph.D.
1001	Kancelář ředitele	JUDr. Čuhelová Pavla
1002	samostatné oddělení Personální	Hanousková Eva
1003	Samostatné oddělení Operativní analýzy a mezinárodní spolupráce	Ing. Novotná Klára
	Interní auditor	Ing. Augustinová Jana
1010	Odbor Zemědělské poradensko-vzdělávací centrum a Knihovna Antonína Švehly	Ing. Karpíšek Vojtěch
1011	oddělení Poradenství a vzdělávání	Ing. Bajnar Zdeněk
1012	oddělení Fondy Knihovny Antonína Švehly	Mgr. Doboš Jan
1100	úsek Věda a výzkum	Ing. Abrahamová Miluše
1110	Odbor Rozvoj venkova	Ing. Hlavsa Tomáš, Ph.D.
1111	oddělení Teritoriální rozvoj zemědělství a venkova	Ing. Kučera Jakub
1112	oddělení Agroenvironmentální politika	Ing. Šejnohová Hana, Ph.D.
1113	oddělení Lidské zdroje zemědělství a venkova	PhDr. Spěšná Daniela
1120	Odbor Agrární trh	Ing. Bošková Iveta, Ph.D.
1121	oddělení Trh zemědělských komodit	Ing. Král Dan, Ph.D.
1122	oddělení Trh potravinářských komodit	Ing. Mrháková Ilona
1130	odbor Ekonomika agrárního sektoru	Ing. Medonos Tomáš, Ph.D.
1131	oddělení Ekonomika zemědělství a potravinářství	Ing. Boudný Jan
1132	oddělení Modelování dopadů zemědělské politiky	Ing. Vilhelm Václav, CSc.
1200	úsek Kontaktní pracoviště FADN datové zdroje	Ing. Zajíček Ota, MBA
1210	Odbor Kontaktní pracoviště FADN	Ing. Hanibal Josef
1211	oddělení Organizace šetření FADN právnických osob	Ing. Macháčková Jana
1212	oddělení Organizace šetření FADN fyzických osob	Ing. Harvilíková Martina
1213	oddělení Správa databáze FADN	Ing. Lekešová Michaela
1214	oddělení Analýzy, komunikace a poskytování dat FADN	Ing. Hloušková Zuzana
1201	Samostatné oddělení Datové zdroje	Marhoun Michal
1300	úsek Ekonomika a správa	Ing. Voneš Petr
1301	Samostatné oddělení Správa veřejných zakázek a smluv	Bc. Vodička Jan, magistr práva, DiS.
1310	odbor Ekonomika	Winterová Hana
1311	oddělení Účetna	Hanibalová Petra
1320	odbor Vnitřní a majetková správa	Ing. Prchlík Vladimír
1321	oddělení Hospodářská správa a reprografie	Kozlovská Hana
1322	oddělení Multimediální služby a odbyt	Ing. Minář Jiří
1331	oddělení ICT	Bc. Chorváth Petr

ČLENOVÉ VĚDECKÉ RADY ÚZEI K 31. 12. 2018

Jméno	Organizace
Ing. Štěpán Kala, MBA, Ph.D. (předseda)	Ústav zemědělské ekonomiky a informací
Ing. Miluše Abrahamová	Ústav zemědělské ekonomiky a informací
Ing. Pavlína Adam, Ph.D.	Ministerstvo zemědělství
Ing. Štefan Adam	Výzkumný ústav ekonomiky pol'nohospodárstva a potravinárstva
prof. Ing. Věra Bečvářová, CSc.	Mendelova univerzita v Brně
prof. RNDr. Vladimír Bejček, CSc.	Česká zemědělská univerzita v Praze
doc. Ing. Lukáš Čechura, Ph.D.	Česká zemědělská univerzita v Praze
doc. Ing. Tomáš Doucha, CSc.	Ústav zemědělské ekonomiky a informací
Ing. Josef Hanibal	Ústav zemědělské ekonomiky a informací
Ing. Michal Hojdekr, MBA	Jihočeská univerzita v Českých Budějovicích
Ing. Ladislav Jelínek, Ph.D.	Ústav zemědělské ekonomiky a informací
Ing. Daniel Kopta, Ph.D.	Jihočeská univerzita v Českých Budějovicích
Ing. Michaela Lekešová	Ústav zemědělské ekonomiky a informací
Ing. Tomáš Medonos, Ph.D.	Ústav zemědělské ekonomiky a informací
RNDr. Tomáš Ratinger, MSC., Ph.D.	Technologické centrum AV ČR
doc. Ing. Ladislav Rolínek, Ph.D.	Jihočeská univerzita v Českých Budějovicích
Ing. Pavel Sekáč, Ph.D.	Ministerstvo zemědělství
prof. Ing. Petr Sklenička, CSc.	Česká zemědělská univerzita v Praze
doc. Ing. Luděk Stádník, Ph.D.	Česká zemědělská univerzita v Praze
prof. Ing. Jana Stávková, CSc.	Mendelova univerzita v Brně
doc. Ing. Pavel Syrovátka, Ph.D.	Mendelova univerzita v Brně
Ing. Jiří Šír	Ministerstvo zemědělství
prof. Ing. Miloslav Šoch, dr. h. c.	Jihočeská univerzita v Českých Budějovicích
doc. Ing. Jindřich Špička, Ph.D.	Ústav zemědělské ekonomiky a informací
Ing. Václav Vilhelm, CSc.	Ústav zemědělské ekonomiky a informací
doc. Mgr. Ing. Lukáš Zagata, Ph.D.	Česká zemědělská univerzita v Praze
Ing. Ota Zajíček, MBA	Ústav zemědělské ekonomiky a informací
prof. Ing. Zdeněk Žalud, Ph.D.	Mendelova univerzita v Brně

ZÁKLADNÍ PERSONÁLNÍ ÚDAJE ZA ROK 2018

1. Členění zaměstnanců podle věku a pohlaví – stav k 31. 12. 2018 (fyzické osoby)

Věk	Muži	Ženy	Celkem	Podíl (%)
Do 20 let	0	0	0	0
21-30 let	8	22	30	16,5
31-40 let	19	28	47	25,8
41-50 let	12	23	35	19,2
51-60 let	10	35	44	24,2
61 let a více	16	9	26	14,3
Celkem	65	117	182	100
Podíl v %	36	64	100	x

2. Členění zaměstnanců podle vzdělání a pohlaví – stav k 31. 12. 2018 (fyzické osoby)

Vzdělání dosažené	Muži	Ženy	Celkem	Podíl (%)
Nižší střední odborné	0	1	1	0,5
Střední odborné s výučním listem	1	4	5	2,7
Úplné střední všeobecné	0	4	4	2,2
Úplné střední odborné s vyuč. i M	1	2	3	1,6
Úplné střední odborné s M	5	18	23	12,6
Vyšší odborné	0	2	2	1,1
VŠ – bakalářské	4	4	8	4,4
VŠ – magisterské	42	72	114	62,6
VŠ – doktorské	12	10	22	12,1
Celkem	65	117	182	100

3. Celkový údaj o vzniku a skončení pracovních poměrů zaměstnanců v roce 2018

Ukazatel	Počet
Nástupy	20
Odchody	22

4. Trvání pracovního a služebního poměru zaměstnanců – stav k 31. 12. 2018 (fyzické osoby)

Doba trvání	Počet	Podíl (%)
Do 5 let	81	44,5
Do 10 let (6-10)	31	17
Do 15 let (11-15)	26	14,3
Do 20 let (16-20)	15	8,2
Nad 20 let	29	15,9
Celkem	182	100

Vzdělávání zaměstnanců

V roce 2018 probíhal pilotní projekt výuky anglického a německého jazyka, o který měli zaměstnanci velký zájem. Nedílnou součástí každého skupinového kurzu byla příprava metodického plánu, díky kterému byly pro kurzy nastavené jasné cíle a náplně kurzů. Zařazení zaměstnanců dle jednotlivých jazykových úrovní bylo zajištěno rozřazovacím testem a ústním pohovorem z jazyka anglického a z jazyka německého během měsíce dubna 2018.

V oblasti vzdělávání zaměstnanců byl zvolen nový postup v plánovaném vzdělávání/školení zaměstnanců ÚZEI na základě požadavků, v jakých oblastech by mělo docházet k rozvoji zaměstnanců.

Na základě uvedených požadavků byly vytvořeny kategorie podle typu zaměření. Ke každé takové kategorii se přistupovalo individuálně s hledáním koncepčního řešení, aby byl v rámci ÚZEI dodržen jednotný standard. Na jednotlivé role a pozice byla stanovena povinná školení, která museli zaměstnanci absolvovat.

HOSPODAŘENÍ ÚSTAVU K 31. 12. 2018

ÚZEI v roce 2018 hospodařil s majetkem v celkové hodnotě Stálých aktiv netto pořizovací cena po odečtení korekce ve výši	77 292 ,51 tis. Kč
z toho hodnota:	
nemovitého majetku (pozemky vč. budov) činila netto	62 586,62 tis. Kč
hodnota dlouhodobého hmotného majetku byla netto	11 852,24 tis. Kč
hodnota netto dlouhodobého nehmotného majetku dosáhla výše	2 574,30 tis. Kč
kulturní předměty	140,46 tis. Kč
Hodnota nedokončeného dlouhodobého hmotného majetku činila	89,00 tis. Kč
z toho:	
studie k půdní vestavbě	89,00 tis. Kč
Hodnota dlouhodobého hmotného majetku k prodeji činila	49,89 tis. Kč
z toho:	
vozíky pod PC	11,89 tis. Kč
auto osobní Fabia Com. Elegant	38,00 tis. Kč

Výše uvedený majetek je využíván k zajištění činností ÚZEI vyplývající ze Zřizovací listiny.

Pro odpisování majetku organizace je užívána metoda rovnoměrného odpisu.

Krátkodobé pohledávky k 31. 12. 2018

Celková výše krátkodobých pohledávek	177 058,24 tis. Kč
z toho:	
odhad čerpání příspěvku na provoz a poskytnutých dotací	171 769,87 tis. Kč
náklady příštích období	1 732,28 tis. Kč
krátkodobé poskytnuté zálohy	2 224,35 tis. Kč
pohledávky za odběrateli	514,70 tis. Kč
z toho po lhůtě splatnosti	4,64 tis. Kč

Krátkodobé závazky k 31. 12. 2018

Celková výše krátkodobých závazků	205 683,32 tis. Kč
z toho:	
závazky z dodavatelských vztahů	4 456,29 tis. Kč
z toho po lhůtě splatnosti	0,00 tis. Kč
krátkodobé přijaté zálohy na transfery	171 769,87 tis. Kč
výnosy příštích období	15 846,12 tis. Kč

V následujícím přehledu jsou uvedeny závazné ukazatele rozpočtu ÚZEI na rok 2018 pro hlavní činnost.

Přehled rozepsaných závazných ukazatelů (Kč)

Ukazatel	Rozpočet		Skutečnost
	schválený	upravený	
A	1	2	3
Příspěvek a dotace od zřizovatele MZe	182 589 000	173 292 960	173 292 960
z toho – výzkum a vývoj	9 398 000	9 398 000	9 398 000
v tom – instituc. prostř. – rozvoj VO/IVP	9 398 000	9 398 000	9 398 000
z toho – dotace od zřizovatele	0	2 732 815	2 732 815
z toho – příspěvek na provoz od zřizovatele	173 200 000	161 242 866	161 242 866
Limit mzdových nákladů – zřizovatel MZe	82 031 405	83 901 994	83 901 994
v tom – platy zaměstnanců	79 723 405	81 495 994	81 495 994
OON	2 308 000	2 406 000	2 406 000

Údaje o roční účetní závěrce ÚZEI za rok 2018 jsou uvedeny v příloze č. 1.

Výnosy ÚZEI

Celkové výnosy organizace v roce 2018 dosáhly výše 190 433 tis. Kč. Z toho v hlavní činnosti 189 920 tis. Kč a v hospodářské činnosti 513 tis. Kč.

Veškeré finanční prostředky poskytnuté zřizovatelem byly plně vynaloženy na zajištění provozu organizace, na realizované projekty v roce 2018 a použity na úkoly zadané zřizovatelem.

ÚZEI vykázal za rok 2018 kladný výsledek hospodaření před zdaněním ve výši 153 041,78 Kč. Z toho v hlavní činnosti 104 500,77 Kč, v hospodářské činnosti 48 541,78 Kč. Předpokládané zdanění HV z jiné činnosti je 0,00 Kč. Výsledek hospodaření po zdanění ve schvalovacím řízení celkem je 153 041,78 Kč.

Návrh na rozdělení výsledku hospodaření do fondů organizace byl předložen zřizovateli ke schválení.

Čerpání příspěvku na platy a OON

Naší organizaci byl schválen rozpočet mzdových prostředků ve výši 82 031 405,00 Kč. Na základě rozpočtových opatření byl rozpočet mzdových prostředků zvýšen o 1 870 589,00 Kč. Výše upraveného rozpočtu na rok 2018 je 83 901 994,00 Kč. Závazný ukazatel limitu prostředků na platy a OON nebyl v roce 2018 překročen.

Řešení projektů Věda a Výzkum probíhalo v souladu s přijatými cíli. ÚZEI je významně zapojen do aplikovaného výzkumu v oblasti zemědělské politiky a politiky rozvoje venkova, a to jak v národním, tak i v nadnárodním rámci.

V roce 2018 ÚZEI podle zákona č. 106/1999 Sb., o svobodném přístupu k informacím, přijal celkem čtyři žádosti o poskytnutí informací. Informace o žádostech jsou zveřejněny na webových stránkách ÚZEI.

Úkoly v hlavní činnosti

Odborné a kvalitní zajišťování úkolů hlavní činnosti vyžaduje v některých případech mezinárodní spolupráci a členství ústavu v mezinárodních organizacích, které je spojeno s úhradou členských příspěvků. V roce 2018 bylo za členství zapláceno 312 100,52 Kč.

ÚZEI je členem v těchto organizacích:

- **International Farm Comparison Network, IFCN AG, Kiel, Germany**

Zapojení ČR vytváří předpoklady v rámci mezinárodního projektu získávat z ca 52 zemí celého světa údaje o nákladově výnosových parametrech výroby mléka z ca 105 zemí světa údaje o sektoru mléka.

Celosvětová síť je budována s dlouhodobější perspektivou za účasti vědeckých pracovišť, poradenských firem a zemědělců.

Na základě vzájemně srovnatelných dat jsou prováděny analýzy a projekce v závislosti na různých variantách agrární politiky a měnících se rámcových podmínkách jednotlivých států. Projekt na principu tzv. typových zemědělských podniků pracuje s komplexy modelů sloužících k simulaci projekce finanční situace podniků. Modely umožňují analýzu skutečných nákladů výroby, jakož i projekce podnikových dat při odlišně zadaných strategických východiscích. Takto standardizované postupy na základě jednotných metodických postupů umožňují provádět mezinárodní srovnání s cílem lépe posoudit konkurenční pozici jednotlivých komodit v různých oblastech světa. Mimořádně cenné jsou srovnávací studie mezi EU a jejími jednotlivými členskými státy, USA a mnoha dalšími zeměmi.

Pracovníci ÚZEI (I. Bošková) jsou členy.

- **Agri benchmarkBeef and Sheep**

Mezinárodní síť vytváří a poskytuje svým členům světově unikátní data, která využíváme pro tvorbu výhledových studií, strategických dokumentů, tvorbu národních programů, nastavení čerpání zdrojů EU a národních podpor. Síť vytváří v pravidelných ročních intervalech (tedy i v roce 2018) vlastní databázi dat z typických farem členských zemí, a to v globálním rozsahu, které charakterizují typ farem, jejich hospodářské výsledky v členění do detailních ukazatelů a vysvětluje systém, jakým bylo výsledků dosaženo. Dále síť každoročně sestavuje vlastní databázi strukturálních ukazatelů sektoru masného skotu v členských zemích. Síť tedy vytváří zdroj dat, jejichž prostřednictvím lze vyhodnotit konkurenční pozici jednotlivých členů vůči kterémukoliv jinému členu nebo skupině členů. Členem databáze jsou všechny hlavní producentské a exportní země světa včetně Evropy.

Pracovníci ÚZEI (I. Bošková) jsou členy.

- **Agri benchmark Cash Crop**

Pracovníci ÚZEI (Z. Náglová, Z. Remešová, B. Janotová) jsou členy.

- **Agri benchmark Pig**

Členstvím v síti agri benchmark PIG získáváme unikátní zdrojová data farem s chovem prasat v mezinárodním srovnání. Jedná se o data farem, které členské země považují za typické podle lokace, způsobu chovu a managementu. Členové sítě jsou producentské a exportní země světa včetně Evropy.

Pracovníci ÚZEI (T. Rudinskaya, D. Král) jsou členy.

- **Celostátní síť pro venkov**

Pracovníci ÚZEI (M. Trantinová) jsou členy.

- **ČAZV**

Pracovníci ÚZEI (T. Doucha, T. Medonos, Z. Náglová, J. Špička) jsou členy.

- **InterPIG**

Pracovníci ÚZEI (M., Abrahamová, J., Boudný,) jsou členy.

- **EAAE (Evropská Asociace Zemědělských Ekonomů)**

Hlavní aktivity asociace EAAE spočívají v pořádání velkých mezinárodních kongresů jednou za tři roky a seminářů na různá aktuální témata zemědělské ekonomiky, společné zemědělské politiky, potravinářství a rozvoje venkova, publikuje elektronicky zpravodajství z oblasti zemědělského ekonomického výzkumu v podobě tzv. „Newsflash“, tiskne časopis „EuroChoices“ a oficiální impaktní vědecký časopis asociace „European Review of Agricultural Economics“ (ERA), z nichž oba ÚZEI odebírá.

Hlavními cíli asociace je podpora znalostí a pochopení zemědělské ekonomiky hlavně v kontextu EU a výměna zkušeností, myšlenek a informací mezi zemědělskými ekonomy.

Členové asociace jsou informováni o aktivitách prostřednictvím „Newsflash“ a webových stránek, které obsahují informace o členství, setkáních a aktivitách EAAE.

Pracovníci ÚZEI (J. Špička, L. Jelínek) jsou členy.

- **IAAE (Mezinárodní Asociace Zemědělských Ekonomů)**

Pracovníci ÚZEI (T. Medonos, L. Jelínek) jsou členy.

- **ERDN**

je mezinárodní síť odborníků, kteří se zabývají politikou rozvoje venkova v širším kontextu. Sdružuje především ústavy zemědělské ekonomiky v Evropě, a to jak členů, tak nečlenů EU. Cílem je výměna informací, pořádání konferencí i pracovních skupin a publikace výsledků.

Pracovníci ÚZEI (M. Trantinová) jsou členy.

- **European Society for Rural Sociology (ESRS)**

Evropská společnost pro sociální politiku (ESRS). Společnost byla založena v roce 1957 a je přední evropskou asociací pro výzkumníky, tvůrce politik a vědce, kteří se zajímají o studium venkovských otázek

Pracovníci ÚZEI (M. Delín) jsou členy.

- **EuroFIR AISBL-European Food Information Resource (Evropská nezisková organizace pro informační zdroje o potravinách)**

EuroFIR AISBL je mezinárodní nezisková organizace, která sdružuje cca 30 center pro národní databáze složení potravin z Evropy, USA, Austrálie a Kanady a další subjekty, které využívají data o složení potravin. Členská základna zahrnuje univerzity, výzkumné ústavy, instituce státní správy, potravinářské podniky, výrobce SW, nutriční specialisty a jednotlivce.

Hlavním cílem EuroFIR je mezinárodní spolupráce a kooperace při harmonizaci metodiky pro zpracování a zajištění kvality dat o složení potravin a vybudování jednotné platformy pro výměnu a transfer dat mezi různými aplikacemi a uživateli. EuroFIR působí jako expertní a vzdělávací centrum pro oblast databází složení potravin.

Pracovníci ÚZEI (M. Macháčková) jsou členy.

- **Network for Farm-Level Analysis při OECD**

Mezi aktivity sítě pro analýzy na úrovni zemědělských podniků (FLA) patří zejména zpracování projektů zaměřených na analýzy strukturálního vývoje zemědělských podniků, produktivity, konkurenceschopnosti či udržitelné efektivnosti s porovnáním výsledků zemí z celého světa včetně navrhování nových metodik výzkumu.

Pracovníci ÚZEI (FADN CZ) jsou členy.

- **Network on Agricultural Total Factor Productivity and the Environment při OECD**

Pracovní skupina byla zřízena za účelem vymezení výpočtu TFP (celkové produktivity faktorů) a EAFTP (celkové produktivity se zahrnutím agro-environmentálních faktorů) pro mezinárodní porovnání a standardizaci hodnocení TFP s vědomím skutečnosti, že neexistuje jednoznačná hodnotící metoda.

Pracovníci ÚZEI (FADN CZ) jsou členy.

- **Working Party on Agricultural Policies and Markets při OECD – WP APM**

Mezi hlavní úkoly pracovní skupiny patří zpracování dat ke každoročnímu monitoringu a hodnocení zemědělských politik (zejména podpor, s rozšířením podpor v oblasti obecných služeb). Mezi další úkoly patří vyjadřování námětů, připomínek a zasílání podkladových dat Sekretariátu OECD ke zpracování studií OECD na aktuální témata, která se týkají různých oblastí zemědělské politiky. Cílem pracovní skupiny je zlepšit informovanost odborníků a obyvatel o zemědělských politikách a dění na světových trzích.

Pracovníci ÚZEI (T. Doucha, M. Bříšková, J. Menzlová) jsou členy.

- **Joint Working Party on Agriculture and the Environment při OECD – JWP AE**

Společná pracovní skupina pro zemědělství a životní prostředí slouží jako fórum pro výměnu informací o veřejných politikách, na pracovní skupině jsou sledovány způsoby, jak se vzájemně ovlivňují politiky zaměřené na zemědělství a životní prostředí. JWP AE provádí analýzu zemědělských a environmentálních témat, vypracované studie využívají tvůrci zemědělských politik.

Pracovníci ÚZEI (J. Pražan) jsou členy.

V rámci řešených úkolů pro zřizovatele ústav rozvíjí poměrně bohatou mezinárodní spolupráci, pracovníci ústavu se účastní různých konferencí a workshopů pořádaných zahraničními partnery. Některých akcí se ústav zúčastnil z iniciativy zřizovatele, kterého na nich zastupoval. Poznatky a informace na těchto konferencích a workshopech se odrazily ve zkvalitnění výstupů pro zřizovatele a byly rovněž publikovány v rámci vydavatelské činnosti. Aktivní účast zaměstnanců ÚZEI na odborných konferencích, seminářích a dalších akcích v roce 2018 je uvedena v příloze č. 5.

V souladu se zřizovací listinou je hlavním příjemcem služeb ústavu Ministerstvo zemědělství.

ÚZEI rovněž spolupracuje s některými dalšími orgány decizní sféry (např. Ministerstvo školství, mládeže a tělovýchovy, Ministerstvo životního prostředí, Ministerstvo zdravotnictví, Ministerstvo kultury, Ministerstvo vnitra), Technologická agentura ČR, Grantová agentura ČR a také se zahraničními institucemi, nevládními organizacemi a řídicími orgány EU (OECD, FAO, DG-AGRI).

Další údaje, které poskytují doplňující informace o aktivitách ústavu, včetně některých významných výstupů z činnosti ÚZEI, lze získat na webových stránkách ústavu www.uzei.cz.

PŘÍLOHA 1

IČO: 00027251

Kapitola: 329

Právní forma: Příspěvková organizace

Okamžik sestavení: 03.04.2019 14:35:49

Předmět činnosti: 72190

VÝKAZNICTVÍ PŘÍSPĚVKOVÝCH ORGANIZACÍ

ROZVAHA

Sestavená k 31.12.2018

(v Kč, s přesností na dvě desetinná místa)

Ústav zemědělské ekonomiky a informací

Mánesova 1453/75, 12056 Praha 2

MÚZO Praha s.r.o.

Položka	Název položky	Syntetický účet	ÚČETNÍ OBDOBÍ						
			1		2		3		4
			BRUTTO	KOREKCE	NETTO	MINULÉ (netto)			
AKTIVA	AKTIVA CELKEM		401 832 693,71	92 913 030,62	308 919 663,09	317 919 696,06			
A.	Stálá aktiva		170 205 537,26	92 913 030,62	77 292 506,64	69 980 963,86			
A.I.	Dlouhodobý nehmotný majetek		11 928 168,77	9 353 870,53	2 574 298,24	2 138 617,24			
A.I.1.	Nehmotné výsledky výzkumu a vývoje	012	0,00	0,00	0,00	0,00			
A.I.2.	Software	013	8 448 978,09	6 019 184,25	2 429 793,84	2 079 346,84			
A.I.3.	Ocenitelná práva	014	185 541,40	157 197,00	28 344,40	59 268,40			
A.I.4.	Povolenky na emise a preferenční limity	015	0,00	0,00	0,00	0,00			
A.I.5.	Drobný dlouhodobý nehmotný majetek	018	3 177 489,28	3 177 489,28	0,00	0,00			
A.I.6.	Ostatní dlouhodobý nehmotný majetek	019	0,00	0,00	0,00	0,00			
A.I.7.	Nedokončený dlouhodobý nehmotný majetek	041	116 160,00	0,00	116 160,00	0,00			
A.I.8.	Poskytnuté zálohy na dlouhodobý nehmotný majetek	051	0,00	0,00	0,00	0,00			
A.I.9.	Dlouhodobý nehmotný majetek určený k prodeji	035	0,00	0,00	0,00	0,00			
A.II.	Dlouhodobý hmotný majetek		158 277 368,49	83 559 160,09	74 718 208,40	67 842 346,62			
A.II.1.	Pozemky	031	11 719 720,00	0,00	11 719 720,00	11 719 720,00			
A.II.2.	Kulturní předměty	032	140 459,60	0,00	140 459,60	140 459,60			
A.II.3.	Stavby	021	74 419 187,30	23 552 286,30	50 866 901,00	43 915 029,62			
A.II.4.	Samostatné hmotné movité věci a soubory hmotných movitých věcí	022	46 898 705,34	35 046 468,54	11 852 236,80	11 497 486,40			
A.II.5.	Pěstitelské celky trvalých porostů	025	0,00	0,00	0,00	0,00			
A.II.6.	Drobný dlouhodobý hmotný majetek	028	24 960 405,25	24 960 405,25	0,00	0,00			
A.II.7.	Ostatní dlouhodobý hmotný majetek	029	0,00	0,00	0,00	0,00			
A.II.8.	Nedokončený dlouhodobý hmotný majetek	042	89 000,00	0,00	89 000,00	519 760,00			
A.II.9.	Poskytnuté zálohy na dlouhodobý hmotný majetek	032	0,00	0,00	0,00	0,00			
A.II.10.	Dlouhodobý hmotný majetek určený k prodeji	036	49 891,00	0,00	49 891,00	49 891,00			
A.III.	Dlouhodobý finanční majetek		0,00	0,00	0,00	0,00			
A.III.1.	Majetkové účasti v osobách s rozhodujícím vlivem	061	0,00	0,00	0,00	0,00			

03.04.2019

1/5

Položka	Název položky	Syntetický účet	ÚČETNÍ OBDOBÍ				
			1	2	3	4	
			BĚŽNÉ				MINULÉ (netto)
			BRUTTO	KOREKCE	NETTO		
A.III.2.	Majetkové účasti v osobách s podstatným vlivem	062	0,00	0,00	0,00	0,00	0,00
A.III.3.	Dluhové cenné papíry držené do splatnosti	063	0,00	0,00	0,00	0,00	0,00
A.III.5.	Termínované vklady dlouhodobé	068	0,00	0,00	0,00	0,00	0,00
A.III.6.	Ostatní dlouhodobý finanční majetek	069	0,00	0,00	0,00	0,00	0,00
A.IV.	Dlouhodobé pohledávky		0,00	0,00	0,00	0,00	0,00
A.IV.1.	Poskytnuté návratné finanční výpomoci dlouhodobé	462	0,00	0,00	0,00	0,00	0,00
A.IV.2.	Dlouhodobé pohledávky z postoupených úvěrů	464	0,00	0,00	0,00	0,00	0,00
A.IV.3.	Dlouhodobé poskytnuté zálohy	465	0,00	0,00	0,00	0,00	0,00
A.IV.5.	Ostatní dlouhodobé pohledávky	469	0,00	0,00	0,00	0,00	0,00
A.IV.6.	Dlouhodobé poskytnuté zálohy na transfery	471	0,00	0,00	0,00	0,00	0,00
B.	Oběžná aktiva		231 627 156,45	0,00	231 627 156,45	247 938 734,20	
B.I.	Zásoby		833 852,86	0,00	833 852,86	584 487,59	
B.I.1.	Pořízení materiálu	111	0,00	0,00	0,00	0,00	0,00
B.I.2.	Materiál na skladě	112	728 699,46	0,00	728 699,46	477 129,00	
B.I.3.	Materiál na cestě	119	0,00	0,00	0,00	0,00	0,00
B.I.4.	Nedokončená výroba	121	0,00	0,00	0,00	0,00	0,00
B.I.5.	Polotovary vlastní výroby	122	0,00	0,00	0,00	0,00	0,00
B.I.6.	Výrobky	123	105 153,40	0,00	105 153,40	107 358,59	
B.I.7.	Pořízení zboží	131	0,00	0,00	0,00	0,00	0,00
B.I.8.	Zboží na skladě	132	0,00	0,00	0,00	0,00	0,00
B.I.9.	Zboží na cestě	138	0,00	0,00	0,00	0,00	0,00
B.I.10.	Ostatní zásoby	139	0,00	0,00	0,00	0,00	0,00
B.II.	Krátkodobé pohledávky		177 058 237,05	0,00	177 058 237,05	177 790 988,43	
B.II.1.	Odebíratelé	311	514 695,83	0,00	514 695,83	157 497,93	
B.II.4.	Krátkodobé poskytnuté zálohy	314	2 224 349,68	0,00	2 224 349,68	2 248 761,44	
B.II.5.	Jiné pohledávky z hlavní činnosti	315	19 921,00	0,00	19 921,00	19 397,00	
B.II.6.	Poskytnuté návratné finanční výpomoci krátkodobé	316	0,00	0,00	0,00	0,00	0,00
B.II.9.	Pohledávky za zaměstnanci	335	21 224,00	0,00	21 224,00	1 083,00	
B.II.10.	Sociální zabezpečení	336	0,00	0,00	0,00	0,00	0,00
B.II.11.	Zdravotní pojištění	337	0,00	0,00	0,00	0,00	0,00
B.II.12.	Důchodové spoření	338	0,00	0,00	0,00	0,00	0,00

Položka	Název položky	Syntetický účet	ÚČETNÍ OBDOBÍ							
			1		2		3		4	
			BĚŽNÉ		BĚŽNÉ		NETTO		MINULÉ (netto)	
	BRUTTO	KOREKCE								
B.II.13.	Daň z příjmů	341	775 901,00	0,00	0,00	775 901,00	108 001,00			
B.II.14.	Ostatní daně, poplatky a jiná obdobná peněžita plnění	342	0,00	0,00	0,00	0,00	0,00			
B.II.15.	Daň z přidané hodnoty	343	0,00	0,00	0,00	0,00	0,00			
B.II.16.	Pohledávky za osobami mimo vybrané vládní instituce	344	0,00	0,00	0,00	0,00	0,00			
B.II.17.	Pohledávky za vybranými ústředními vládními institucemi	345	0,00	0,00	0,00	0,00	0,00			
B.II.18.	Pohledávky za vybranými místními vládními institucemi	348	0,00	0,00	0,00	0,00	0,00			
B.II.28.	Krátkodobé poskytnuté zálohy na transfery	373	0,00	0,00	0,00	0,00	0,00			
B.II.30.	Náklady příštích období	381	1 732 279,54	0,00	0,00	1 732 279,54	2 120 766,59			
B.II.31.	Příjmy příštích období	385	0,00	0,00	0,00	0,00	0,00			
B.II.32.	Dohazné účty aktivní	388	171 769 866,00	0,00	0,00	171 769 866,00	173 135 481,47			
B.II.33.	Ostatní krátkodobé pohledávky	377	0,00	0,00	0,00	0,00	0,00			
B.III.	Krátkodobý finanční majetek		53 735 066,54	0,00	0,00	53 735 066,54	69 563 258,18			
B.III.1.	Mejstkové cenné papíry k obchodování	251	0,00	0,00	0,00	0,00	0,00			
B.III.2.	Dílhové cenné papíry k obchodování	253	0,00	0,00	0,00	0,00	0,00			
B.III.3.	Jiné cenné papíry	256	0,00	0,00	0,00	0,00	0,00			
B.III.4.	Terminované vklady krátkodobé	244	0,00	0,00	0,00	0,00	0,00			
B.III.5.	Jiné běžné účty	245	0,00	0,00	0,00	0,00	9 753 781,84			
B.III.9.	Běžný účet	241	52 186 442,10	0,00	0,00	52 186 442,10	58 366 502,63			
B.III.10.	Běžný účet FKSP	243	1 199 919,73	0,00	0,00	1 199 919,73	804 218,73			
B.III.15.	Ceniny	263	179 400,00	0,00	0,00	179 400,00	415 700,00			
B.III.16.	Peníze na cestě	262	0,00	0,00	0,00	0,00	0,00			
B.III.17.	Pokladna	261	169 304,71	0,00	0,00	169 304,71	223 054,98			

Číslo položky	Název položky	Syntetický účet	1		2	
			ÚČETNÍ OBDOBÍ		ÚČETNÍ OBDOBÍ	
			BĚŽNÉ	MINULÉ	BĚŽNÉ	MINULÉ
PASIVA	PASIVA CELKEM			308 919 663,09	317 919 698,06	
C.	Vlastní kapitál			103 236 341,57	94 220 442,32	
C.I.	Jmenné účetní jednotky a upravující položky			77 422 204,77	69 796 061,99	
C.I.1.	Jmenné účetní jednotky	401		77 372 313,77	69 746 170,99	
C.I.3.	Transfery na pořízení dlouhodobého majetku	403		0,00	0,00	

03.04.2019

Číslo položky	Název položky	Synthetický účet	1		2	
			ÚČETNÍ OBDOBÍ		MINULÉ	
			BĚŽNÉ			
C.II.4.	Kurzové rozdíly	405	0,00	0,00	0,00	0,00
C.II.5.	Oceňovací rozdíly při prvotním použití metody	406	0,00	0,00	0,00	0,00
C.II.6.	Jiné oceňovací rozdíly	407	49 891,00	49 891,00	49 891,00	49 891,00
C.II.7.	Opravy předcházejících účetních období	408	0,00	0,00	0,00	0,00
C.II.	Fondy účetní jednotky		25 561 094,25	21 099 497,53	21 099 497,53	21 099 497,53
C.II.1.	Fond odměn	411	3 540 194,57	2 711 474,57	2 711 474,57	2 711 474,57
C.II.2.	Fond kulturních a sociálních potřeb	412	1 304 227,73	852 455,73	852 455,73	852 455,73
C.II.3.	Rezervní fond tvořený ze zlepšeného výsledku hospodaření	413	8 707 758,17	7 045 812,37	7 045 812,37	7 045 812,37
C.II.4.	Rezervní fond z ostatních titulů	414	2 152 671,12	1 184 418,80	1 184 418,80	1 184 418,80
C.II.5.	Fond reprodukce majetku, fond investic	416	9 956 242,66	9 305 336,06	9 305 336,06	9 305 336,06
C.III.	Výsledek hospodaření		153 042,55	3 324 882,80	3 324 882,80	3 324 882,80
C.III.1.	Výsledek hospodaření běžného účetního období		153 042,55	3 324 882,80	3 324 882,80	3 324 882,80
C.III.2.	Výsledek hospodaření ve schvalovacím řízení	431	0,00	0,00	0,00	0,00
C.III.3.	Výsledek hospodaření předcházejících účetních období	432	0,00	0,00	0,00	0,00
D.	Cizí zdroje		205 683 321,52	223 699 255,74	223 699 255,74	223 699 255,74
D.I.	Rezervy		0,00	1 500 000,00	1 500 000,00	1 500 000,00
D.I.1.	Rezervy	441	0,00	0,00	1 500 000,00	1 500 000,00
D.II.	Dlouhodobé závazky		0,00	0,00	0,00	0,00
D.II.1.	Dlouhodobé závazky	451	0,00	0,00	0,00	0,00
D.II.2.	Přijaté návratné finanční výpomoci dlouhodobé	452	0,00	0,00	0,00	0,00
D.II.4.	Dlouhodobé přijaté zálohy	455	0,00	0,00	0,00	0,00
D.II.7.	Ostatní dlouhodobé závazky	459	0,00	0,00	0,00	0,00
D.II.8.	Dlouhodobé přijaté zálohy na transfery	472	0,00	0,00	0,00	0,00
D.III.	Krátkodobé závazky		205 683 321,52	222 199 255,74	222 199 255,74	222 199 255,74
D.III.1.	Krátkodobé úvěry	281	0,00	0,00	0,00	0,00
D.III.4.	Jiné krátkodobé půjčky	289	0,00	0,00	0,00	0,00
D.III.5.	Dodavatelé	321	4 456 292,40	12 814 384,19	12 814 384,19	12 814 384,19
D.III.7.	Krátkodobé přijaté zálohy	324	0,00	0,00	0,00	0,00
D.III.9.	Přijaté návratné finanční výpomoci krátkodobé	326	0,00	0,00	0,00	0,00
D.III.10.	Zaměstnanci	331	0,00	0,00	2 975,00	2 975,00
D.III.11.	Jiné závazky vůči zaměstnancům	333	0,00	0,00	5 181,00	5 181,00
D.III.12.	Sociální zabezpečení	336	2 565 945,00	2 272 963,00	2 272 963,00	2 272 963,00
D.III.13.	Zdravotní pojištění	337	1 099 738,00	974 224,00	974 224,00	974 224,00

Číslo položky	Název položky	Syntetický účet	1.		2.	
			BĚŽNÉ	ÚČETNÍ OBDOBÍ	MINULÉ	MINULÉ
D.III.14.	Důchodové spoření	338	0,00	0,00	0,00	0,00
D.III.15.	Daň z příjmů	341	0,00	0,00	0,00	0,00
D.III.16.	Ostatní daně, poplatky a jiná obdobná peněžní plnění	342	1 414 252,00	1 213 135,00	1 213 135,00	0,00
D.III.17.	Daň z přidané hodnoty	343	111 762,00	0,00	0,00	0,00
D.III.18.	Závazky k osobám mimo vybrané vládní instituce	345	0,00	0,00	0,00	0,00
D.III.19.	Závazky k vybraným ústředním vládním institucím	347	35 000,00	0,00	0,00	0,00
D.III.20.	Závazky k vybraným místním vládním institucím	349	0,00	0,00	0,00	0,00
D.III.32.	Krátkodobé přijaté zálohy na transfery	374	171 769 866,00	176 083 793,91	176 083 793,91	0,00
D.III.35.	Výdaje příštích období	383	0,00	164 294,00	164 294,00	0,00
D.III.36.	Výnosy předešlých období	384	15 846 116,78	20 846 624,79	20 846 624,79	0,00
D.III.37.	Dohadné účty pasivní	389	2 241 364,34	2 384 419,85	2 384 419,85	0,00
D.III.38.	Ostatní krátkodobé závazky	378	6 142 985,00	5 436 261,00	5 436 261,00	0,00

Razítko:

Sestavil: **Ing. Martin Stárek**

ÚSTAV ZEMĚDĚLSKÉ
EKONOMIKY A INFORMACÍ
Mánesova 75, 120 00 Praha 2
(1)

Telefon:

Kontroloval/Schválil:

Datum a podpis: **03-04-2019**

Telefon:

Datum a podpis: **03-04-2019**



IČO: 00027251
 Kapitola: 329
 Právní forma: Příspěvková organizace
 Okamžik sestavení: 03.04.2019 14:36:39
 Předmět činnosti: 72190

VÝKAZNICTVÍ PŘÍSPĚVKOVÝCH ORGANIZACÍ
VÝKAZ ZISKU A ZTRÁTY
 Sestavený k 31.12.2018
 (v Kč, s přesností na dvě desetinná místa)
 Ústav zemědělské ekonomiky a informací
 Mánesova 1463/75, 12056 Praha 2

MOUZO Praha s.r.o.

Číslo položky	Název položky	Syntetický účet	ÚČETNÍ OBDOBÍ			
			BĚŽNÉ		MINULÉ	
			Hlavní činnost	Hospodářská činnost	Hlavní činnost	Hospodářská činnost
1	2	3	4			
A.	NÁKLADY CELKEM		189 815 229,65	464 243,22	172 895 431,28	3 661,00
A.I.	Náklady z činnosti		189 757 685,67	464 243,22	172 288 768,04	2 301,41
A.I.1.	Spotřeba materiálu	501	5 139 975,31	1 087,22	4 783 990,48	2 653,34
A.I.2.	Spotřeba energie	502	2 489 570,67	0,00	2 205 050,10	-10 404,07
A.I.3.	Spotřeba jiných neskladovatelných dodávek	503	0,00	0,00	0,00	0,00
A.I.4.	Prodané zboží	504	0,00	0,00	0,00	0,00
A.I.5.	Aktivace dlouhodobého majetku	506	0,00	0,00	0,00	0,00
A.I.6.	Aktivace oběžného majetku	507	0,00	0,00	0,00	0,00
A.I.7.	Změna stavu zásob vlastní výroby	508	2 205,19	0,00	2 023,20	0,00
A.I.8.	Opravy a udržování	511	1 927 179,62	0,00	1 936 500,78	0,00
A.I.9.	Cestovné	512	1 830 032,63	448,00	2 317 850,30	1 029,33
A.I.10.	Náklady na reprezentaci	513	207 563,94	0,00	159 894,12	0,00
A.I.11.	Aktivace vnitroorganizačních služeb	516	0,00	0,00	0,00	0,00
A.I.12.	Ostatní služby	518	54 076 440,33	401 560,00	45 373 959,96	796,81
A.I.13.	Mzdové náklady	521	84 504 477,00	46 140,00	76 314 237,00	0,00
A.I.14.	Záonné sociální pojištění	524	28 396 320,00	0,00	25 644 335,00	0,00
A.I.15.	Jiné sociální pojištění	525	339 606,00	0,00	302 133,00	0,00
A.I.16.	Záonné sociální náklady	527	3 360 827,00	0,00	3 117 617,00	0,00
A.I.17.	Jiné sociální náklady	528	0,00	0,00	0,00	0,00
A.I.18.	Daň silniční	531	0,00	0,00	0,00	1 600,00
A.I.19.	Daň z nemovitostí	532	0,00	15 008,00	0,00	6 626,00
A.I.20.	Jiné daně a poplatky	538	178 631,61	0,00	236 727,11	0,00
A.I.22.	Smluvní pokuty a úroky z prodlení	541	0,00	0,00	0,00	0,00
A.I.23.	Jiné pokuty a penále	542	497,00	0,00	18 304,00	0,00
A.I.24.	Dary a jiná bezúplatná předání	543	0,00	0,00	0,00	0,00
A.I.25.	Prodaný materiál	544	0,00	0,00	0,00	0,00

03.04.2019

1/4

Číslo položky	Název položky	Syntetický účet	ÚČETNÍ OBDOBÍ			
			BĚŽNÉ		MINULÉ	
			1	2	3	4
		Hlavní činnost	Hospodářská činnost	Hlavní činnost	Hospodářská činnost	
A.I.26.	Manka a škody	547	0,00	0,00	0,00	0,00
A.I.27.	Tvorba fondů	548	0,00	0,00	0,00	0,00
A.I.28.	Odpisy dlouhodobého majetku	551	5 720 771,60	0,00	3 196 363,00	0,00
A.I.29.	Prodaný dlouhodobý nehmotný majetek	552	0,00	0,00	0,00	0,00
A.I.30.	Prodaný dlouhodobý hmotný majetek	553	0,00	0,00	0,00	0,00
A.I.31.	Prodané pozemky	554	0,00	0,00	0,00	0,00
A.I.32.	Tvorba a zúčtování rezerv	555	-1 500 000,00	0,00	1 500 000,00	0,00
A.I.33.	Tvorba a zúčtování opravných položek	556	0,00	0,00	0,00	0,00
A.I.34.	Náklady z vyřazených pohledávek	557	0,00	0,00	0,00	0,00
A.I.35.	Náklady z drobného dlouhodobého majetku	558	2 324 888,79	0,00	4 452 975,00	0,00
A.I.36.	Ostatní náklady z činnosti	549	758 698,98	0,00	726 807,99	0,00
A.II.	Finanční náklady		57 543,98	0,00	61 363,24	1 359,59
A.II.1.	Prodané cenné papíry a podíly	561	0,00	0,00	0,00	0,00
A.II.2.	Úroky	562	0,00	0,00	0,00	0,00
A.II.3.	Kurzové ztráty	563	57 543,98	0,00	61 363,24	1 359,59
A.II.4.	Náklady z přecenění reálnou hodnotou	564	0,00	0,00	0,00	0,00
A.II.5.	Ostatní finanční náklady	569	0,00	0,00	0,00	0,00
A.III.	Náklady na transfery		0,00	0,00	0,00	0,00
A.III.1.	Náklady vybraných ústředních vládních institucí na transfery	571	0,00	0,00	0,00	0,00
A.III.2.	Náklady vybraných místních vládních institucí na transfery	572	0,00	0,00	0,00	0,00
A.V.	Daň z příjmů		0,00	0,00	545 300,00	0,00
A.V.1.	Daň z příjmů	591	0,00	0,00	545 300,00	0,00
A.V.2.	Dodatečné odvody daně z příjmů	595	0,00	0,00	0,00	0,00

Číslo položky	Název položky	Syntetický účet	ÚČETNÍ OBDOBÍ			
			BĚŽNÉ		MINULÉ	
			1	2	3	4
B.	VÝNOSY CELKEM		189 919 730,42	512 785,00	1 173 950 945,72	2 273 029,36
B.I.	Výnosy z činnosti		1 337 166,23	512 785,00	2 006 719,36	2 272 368,03
B.I.1.	Výnosy z prodeje vlastních výrobků	601	34,00	0,00	363,64	0,00
B.I.2.	Výnosy z prodeje služeb	602	471 926,49	512 785,00	1 596 168,54	2 272 368,03
B.I.3.	Výnosy z pronájmu	603	114 294,90	0,00	114 000,00	0,00
B.I.4.	Výnosy z prodaného zboží	604	0,00	0,00	0,00	0,00
B.I.8.	Jiné výnosy z vlastních výkonů	609	0,00	0,00	0,00	0,00
B.I.9.	Smluvní pokuty a úroky z prodání	641	22 640,00	0,00	29 889,00	0,00
B.I.10.	Jiné pokuty a penále	642	0,00	0,00	663,00	0,00
B.I.11.	Výnosy z vyřazených pohledávek	643	0,00	0,00	0,00	0,00
B.I.12.	Výnosy z prodeje materiálu	644	0,00	0,00	0,00	0,00
B.I.13.	Výnosy z prodeje dlouhodobého nehmotného majetku	645	0,00	0,00	0,00	0,00
B.I.14.	Výnosy z prodeje dlouhodobého hmotného majetku kromě pozemků	646	0,00	0,00	0,00	0,00
B.I.15.	Výnosy z prodeje pozemků	647	0,00	0,00	0,00	0,00
B.I.16.	Čerpání fondů	648	32 686,00	0,00	34 382,00	0,00
B.I.17.	Ostatní výnosy z činnosti	649	695 584,84	0,00	231 253,18	0,00
B.II.	Finanční výnosy		6 779,12	0,00	1 163,69	641,33
B.II.1.	Výnosy z prodeje cenných papírů a podílů	661	0,00	0,00	0,00	0,00
B.II.2.	Úroky	662	0,00	0,00	0,00	0,00
B.II.3.	Kurzové zisky	663	6 779,12	0,00	1 163,69	641,33
B.II.4.	Výnosy z přecenění reálnou hodnotou	664	0,00	0,00	0,00	0,00
B.II.6.	Ostatní finanční výnosy	669	0,00	0,00	0,00	0,00
B.IV.	Výnosy z transferů		188 575 785,07	0,00	171 943 062,67	0,00
B.IV.1.	Výnosy vybraných ústředních vládních institucí z transferů	671	188 575 785,07	0,00	171 943 062,67	0,00
B.IV.2.	Výnosy vybraných místních vládních institucí z transferů	672	0,00	0,00	0,00	0,00

Číslo položky	Název položky	Syntetický účet	1		2		3		4	
			ÚČETNÍ OBDOBÍ				BĚŽNÉ		MINULÉ	
			Hlavní činnost	Hospodářská činnost	Hlavní činnost	Hospodářská činnost	Hlavní činnost	Hospodářská činnost		
C.	VÝSLEDEK HOSPODAŘENÍ									
C.1.	Výsledek hospodaření před zdaněním	-	104 500,77	48 541,78	1 600 814,44					2 269 368,36
C.2.	Výsledek hospodaření běžného účetního období	-	104 500,77	48 541,78	1 055 514,44					2 269 368,36

Razítko:

Sestavil: **Ing. Martin Stárek**

Telefon:

Datum a podpis: **03 -04- 2019**

Kontroloval/Schválil:

Telefon:

Datum a podpis: **03 -04- 2019**

ÚSTAV ZEMĚDĚLSKÉ
EKONOMIKY A INFORMACÍ
Mánesova 75, 120 00 Praha 2
(1)



PŘÍLOHA 2

Národní a mezinárodní projekty v roce 2018

Národní projekty

- Ekonomická podpora strategických a rozhodovacích procesů na národní a regionální úrovni vedoucí k optimálnímu využití obnovitelných zdrojů energie, především pak biomasy, při respektování potravinové soběstačnosti a ochrany půdy; MZe – NAZV – Program ZEMĚ; koordinátor ČZU v Praze; doba řešení: únor 2017–prosinec 2020,
- Redukce plýtvání potravinami ve veřejném stravování; TA ČR – Program ÉTA; koordinátor TC AV ČR; doba řešení: březen 2018–srpen 2020.

Mezinárodní projekty

- *PEGASUS: Public Ecosystem Goods And Services from land management – Unlocking the Synergies* (Veřejné ekosystémové statky a služby pocházející z hospodaření na půdě – Uvolnění synergií); EK – H2020; koordinátor: Institute for European Environmental Policy (IEEP), Velká Británie; doba řešení: březen 2015–únor 2018,
- *AgriLink: Agricultural Knowledge: Linking farmers, advisors and researchers to boost innovation* (Znalost zemědělské problematiky: Propojení zemědělců, poradců a výzkumných pracovníků s cílem podpořit inovace); EK – H2020; koordinátor: Institut national de la recherche agronomique (INRA), Francie; doba řešení červen 2017–květen 2021,
- *UNISECO: UNderstanding and Improving the Sustainability of agro-ECological farming systems in the EU* (Porozumění a zlepšení udržitelnosti agroekologických zemědělských systémů v EU); EK – H2020; koordinátor: Johann Heinrich von Thuenen Institut, Německo; doba řešení: květen 2018–duben 2021,
- *OECD: Network for Farm-level Analysis: Drivers of farm performance* (Analýza faktorů ovlivňujících výkonnost farem) pracovní skupina v činnosti od roku 2009, zapojeny členské země EU, Ameriky, Asie a Austrálie; doba řešení projektu: květen 2017–prosinec 2020,
- *NASCENT: Nutritional labelling software and claims: Service, training and innovation offering to SMEs and Industry* (Software a požadavky pro nutriční značení: Služby, školení a inovace pro malé a střední podniky a průmysl); EK – H2020; koordinátor: EuroFIR AISBL, Belgie; doba řešení: duben–červen 2018.

Dotace v roce 2018

ÚZEI využívá na své aktivity také dotace z Ministerstva zemědělství, Ministerstva zdravotnictví a Ministerstva kultury:

- Analýza sběru dat v akvakultuře v České republice-*Operační program Rybářství 2014-2020* (MZe), doba řešení: březen-září 2018,
- Personální a technické zajištění pro sběr dat v akvakultuře v České republice – 1.etapa-*Operační program Rybářství 2014-2020* (MZe), doba řešení: červen-září 2018,
- Technické zajištění pro sběr dat v akvakultuře v České republice-*Operační program Rybářství 2014-2020* (MZe), doba řešení: srpen-prosinec 2018,

- Informační kampaň na téma WHO 5 klíčů k bezpečnému stravování, hygiena při manipulaci s potravinami a zdravá výživa (MZ), doba řešení: leden-prosinec 2018,
- Programové rozšíření knihovního systému Aleph pro potřeby integrace s Centrálním portálem knihoven (MK), doba řešení: leden-prosinec 2018,
- Rekatalogizace zemědělské a potravinářské literatury 2018 (MK), doba řešení: leden-prosinec 2018,
- Ochrana a digitalizace fondu – KRAMERIUS 2018 (MK), doba řešení: leden-prosinec 2018,
- Kooperativní tvorba a využívání souborů národních autorit 2018 (MK), doba řešení: leden-prosinec 2018.

PŘÍLOHA 3

Tematické úkoly v roce 2018

P. č. MZe	Č. ú. ÚZEI	Název TÚ
1	4102	Odborná operativní činnost pro MZe
2	4521	Technická podpora akcí Oddělení kabinetu ministra a Odboru kanceláře ministra
3	4206	Problematika tržních nedokonalostí a selhání v rámci vertikály zemědělsko-potravinářských produktů
4	4109	Podpora implementace strategie resortu v oblasti přírodních a lidských zdrojů
5	4112	Implementace a komunikace víceúrovňové strategie resortu využitím metody Balanced Scorecard – podíl ÚZEI na celkové konstrukci a naplňování metody ve vybraných oblastech
6	4214	Oceňování zemědělského půdního fondu
7	4233	Vývoj trhu se zemědělskou půdou a identifikace faktorů ovlivňujících vývoj cen zemědělské půdy v podmínkách ČR
8	4409	Demonstrační farmy
9.a	4400	Počítačové kurzy pro zemědělce k DZES 5–a aktualizace Příručky ochrany proti vodní erozi – nový úkol
9.b	4403	Školení poradců a lektorů v oblasti AEKO a EZ pro potřeby operace 1.1.1 Vzdělávací akce – nový úkol
9	4401	Počítačové kurzy pro zemědělce k Protierozní kalkulačce – úkol zrušen
10	4431	Vzdělávání zaměstnanců MZe a jeho složek
11	4402	Školení v právní oblasti – duševní vlastnictví
12	4235	Přehled národních podpor a dotací v rostlinné a živočišné výrobě ve vybraných členských zemích EU
13	4238	Analýza nákladů a výnosů rostlinných a živočišných výrobků v ČR a ve vybraných členských zemích EU
14	4215	Agrární trh práce
15	4301	Vývoj a provozování zemědělské účetní datové sítě FADN ČR dle standardů EU
16	4524	Pasportizace oborových dat v rámci MZe a resortních organizací
17	4104	Rozvoj systému pro hodnocení vlivu PRV na období 2014-2020
18	4231	Zjištění hodnoty monitorovacího indikátoru Hrubá přidaná hodnota podniku, Výkony a Hodnota zemědělské produkce v přepočtu na plný ekvivalent pracovní doby (RPJ) pro účely monitoringu a hodnocení Programu rozvoje venkova za rok 2018
19	4106	Zajištění podpůrných podkladů pro hodnocení projektů v rámci Cost benefit analýzy pro projekty Programu rozvoje venkova na období 2014-2020
20	4131	Hodnocení ekonomických dopadů přijetí Pařížské dohody v oblasti snižování emisí skleníkových plynů na zemědělství ČR.
21	4134	Podpora projektových (diverzifikačních) opatření PRV 2014-2020
22	4135	Zpracování podkladů pro předběžnou analýzu zavedení finančních nástrojů v sektoru zemědělství
23	4204	Sledování rovnoměrnosti uvádění české akvakulturní produkce na trh v ČR
24	4205	Odborné poradenství při realizaci evaluačních aktivit v OP Rybářství 2014-2020
25	4105	Podpora opatření pro životní prostředí PRV 2014-2020
26	4237	Problematika podpor v oblastech s přírodními či jinými znevýhodněními (ANC)
27	4220	Podpora hodnocení a řízení opatření „Dobré životní podmínky zvířat“ pro PRV 2015-2020
28	4236	Statistické sledování a ekonomická situace vybraných sektorů rostlinné a živočišné výroby podpořených v rámci I. pilíře SZP, včetně sociálních aspektů
29	4113	Sledování a hodnocení nastavení podmínek greeningu v ČR v roce 2015 – 2020 včetně jejich vlivu na životní prostředí a podnikovou ekonomiku
30	4523	Vydavatelské, multimediální, technické a odbytové služby
31	4413	Komplexní zajištění funkce Knihovny Antonína Švehly
32	4414	Digitalizace a restaurování fondu KAŠ
33	4433	Podpora resortního odborného vzdělávání

P. č. MZe	Č. ú. ÚZEI	Název TÚ
34	4404	Zemědělský poradenský systém ČR jako součást evropského Farm Advisory System (FAS)
35	4429	Technologie pro kombinované formy vzdělání
36	4430	WWW technologie pro zpřístupňování informačních zdrojů
37	4217	Analýza vzdělávacích potřeb rezortu s důrazem na střední odborné školství
38	4417	Redakční práce na vydávání odborného časopisu Zemědělská Půdohospodářská škola
39	4418	Koncepce jednotného systému propagace rezortu zemědělství ve školách
40	4103	Činnost Certifikačního orgánu a jeho akreditace ČIA
41	4406	Aktualizace prostředí WWW stránek pro informační podporu poradenství, vzdělávání a rozvoj venkova (Agronavigátor.cz)
42	4001	Porovnání přístupů k realizaci vodních děl ve vybraných státech Evropy (Polsko, Slovensko, Maďarsko, Rakousko, Itálie, Francie, Německo, Španělsko, Velká Británie, Portugalsko) a množství jejich realizace v posledních 30 letech
43	4002	Dotazníkové šetření pro veřejnost – Zhodnocení navržených opatření vedoucí k dosažení dobrého stavu vod (k roku 2018)
44	4407	Pracovně-vzdělávací semináře lesních pedagogů k Akčnímu plánu k Jednotnému postupu pro realizaci lesní pedagogiky u lesnických subjektů v ČR na období 2016-2018
45	4408	Podpora lesního hospodářství z Programu rozvoje venkova 2014-2020; národní dotace do lesního hospodářství
46	4405	Vzdělávací kurzy pro odborné lesní hospodáře
47	4221	Monitoring a predikce cen hlavních komodit ČR a ve vybraných zemích EU 28
48	4222	Vliv světového a evropského trhu mléka, hovězího, vepřového, drůbežního, skopového masa a vajec na trh komodit v ČR v roce 2018
49	4520	Tisk situačních a výhledových zpráv v roce 2018
50	4111	Ověření nastavených parametrů opatření Dobrých životních podmínek zvířat v zemědělské praxi
51	4110	Analýza SZP z hlediska podpory živočišné výroby
52	4125	Využití podkladů zaslaných v rámci dotačního programu 19 - vyhodnocení
53	4232	Sledování a analýzy nákladů a rentability zemědělských výrobků
54	4239	Predikce vývoje nákladů, výnosů, nákladové rentability a souhrnné rentability hlavních komodit rostlinné a živočišné výroby v roce 2017 a v I. pololetí 2018 a ve 3. čtvrtletí 2018
55	4115	Další rozpracování kvantifikace ekonomické újmy zemědělců hospodařících v ochranných pásmech vodních nádrží
56	4203	Vyhodnocení programu podpor ve vinohradnictví a vinařství v ČR
57	4223	Ročenka agrárního zahraničního obchodu ČR za rok 2017
58	4224	Analýzy agrárního zahraničního obchodu ČR roku 2018
59	4226	Monitoring a hodnocení agrárního sektoru a zemědělské politiky ČR pro OECD
60	4229	Vnitrostátní rozpočtové výdaje na zemědělství za hospodářský rok 2016/2017
61	4212	Statistická šetření ekologického zemědělství (ekologické farmy – bioprodukce, zpracování, odbyt a trh s biopotravinami)
62	4302	Rozšíření základního souboru FADN o podniky hospodařící v ekologickém zemědělství
63	4101	Zpráva o stavu zemědělství ČR za rok 2017
64	4227	Možnosti diverzifikace zemědělské výroby do výroby energie z OZE a příprava aktualizace Akčního plánu pro biomasu
65	4412	Projekt podpory zdraví „Informační kampaň na téma WHO 5 klíčů k bezpečnému stravování, hygiena při manipulaci s potravinami a zdravá výživa“
66	4522	Grafické a redakční práce tiskových materiálů odboru 18110 bezpečnost potravin
67	4432	Implementace výukového programu pro spotřebitele na téma bezpečnost potravin, e-learningový kurz
68	4435	Jednotné školení inspektorů pro zvýšení bezpečnosti potravin formou e-learningového kurzu, roční aktualizace dat
69	4411	Národní databáze složení potravin – Centrum pro národní databázi složení potravin

P. č. MZe	Č. ú. ÚZEI	Název TÚ
70	4225	Analýza faktorů působících na poptávku po potravinách, vývoj a predikce spotřeby
71	4228	Výkonnost a efektivnost Výroby potravinářských výrobků (CZ-NACE 10) a Výroby nápojů (CZ-NACE 11)
72	4123	Sledování potravinových ztrát a potravinového odpadu v celém potravinovém řetězci
73	4124	Analýza podílu prodejů vybraných skupin potravin ve vybraných řetězcích podle země původu v členění ČR a zahraničí na spotřebitelských nákupech
74	4100	Konference v rámci soutěže Zemědělec roku 2018
75	4003	Konference v rámci Platformy pro Smart farming – úkol zrušen

PŘÍLOHA 4

Mimořádné tematické úkoly v roce 2018

P. č.	Název mimořádného tematického úkolu
1	Nastavení paušálů u Programu podpor ve vinohradnictví a vinařství pro roky 2014-2018 pro Českou republiku – Aktualizace na základě požadavku EU
2	Kvantitativní vyčíslení ekonomické újmy zemědělcům hospodařícím v ochranných pásmech vodních zdrojů (OPVZ) – zrušeno, řešeno v rámci TÚ
3	Stanovení pevné výše podpory nebo paušálu na porci ovoce, zeleniny, mléka a mléčných výrobků v rámci Školního projektu (Ovoce, zelenina a mléko do škol) Stanovení 2 variant metodiky a konkrétní pevné výše podpory u vybraných druhů ovoce a zeleniny a mléčných výrobků
4	Žádost o informace o podporách v Polsku
5	Podklady pro přípravu budoucí SZP
6	Podklady pro publikaci Zemědělství 2017
7	Spolupráce na přípravě reakce na zjištění auditního šetření č. RD2/2017/2 V/2018 – část AEKO – zamezení dvojímu financování u podopatření Biopásy a Čejka VI/20108 – část DŽPZ zpracování analýzy k sazbám plateb na jednotlivá podopatření (s výjimkou titulu prasničky)
8	Nástroj pro stabilizaci příjmu <ol style="list-style-type: none"> 1) Deskripce stávajících modelů fungujících v jiných členských státech EU (např. Nizozemí) a v USA a podmínky pro spuštění výplat 2) Možnosti vytvoření nástroje pro stabilizaci příjmu v podobě fondu kompenzujícího pokles výkupních cen pod stanovenou nákladovou mez komodit v podmínkách ČR 3) Možnosti vytvoření nástroje pro stabilizaci příjmu v podobě fondu kompenzujícího pokles příjmu zemědělského podniku v podmínkách ČR
9	Ekonomické aspekty pěstování bílkovinných plodin s ohledem na rozdílné zaměření podniku
10	Odpovědi pro pana ministra na otázky: Kolik procenty se podílí zemědělství na HDP? Kolik lidí je zaměstnáno pouze v zemědělství? Kolik je jich zaměstnáno i v navazujících oborech?
11	Analýza počtu pracovníků v zemědělství v ČR v letech 2004-2017 – žádost ASZ
12	Úprava normativů sazby na hektar pro stávající rozměr rostlinné výroby v rámci uvedené vratky, včetně agregace normativů v členění pro ornou půdu, trvalé kultury a TTP, tzv. zelená nafta, pro stávající oblast rostlinné výroby – úkol zrušen
13	Podklady pro premiéra – Změny struktury zemědělské produkce
14	Panorama potravinářského průmyslu 2017
15	Ověření výše nákladů a porovnání sazeb dotací při realizaci programů v rámci národních dotací – vybudování kapkové závlahy, restrukturalizace ovocných sadů
16	Stanovení sazeb dotačního programu 8. F Podpora vybraných činností zaměřených na ozdravení chovů prasat a drůbeže v případě provádění určitých úkonů samotnými chovateli
17	Zpracování základních charakteristik ukazatele Osobní náklady na placenou AWU v 60 skupinách podniků definovaných v rámci PS SZP Podpora a stabilizace příjmů
18	Stanovení sazeb dotačního programu 20. X Zlepšení životních podmínek v chovu výkrmového skotu
19	Rozšíření základního souboru FADN o podniky hospodařící v ekologickém zemědělství – doplnění podrobnějších výstupů týkající se tržeb ekologických zemědělců
20	Normativní nákladů pro vypořádání škod zemědělských plodin – pšenice jarní, ječmen ozimý, triticales, slunečnice, mák, cukrová řepa, brambory k výrobě škrobu a vinná réva
21	Likvidace plevelné řepy v České republice
22	Výběr dat z databáze FADN pro účely průběžného hodnocení PRV 2014-2020

PŘÍLOHA 5

Přednášky a prezentace v roce 2018

Abrahamová, M.:

- Rizika v zemědělství, Prezentace v rámci semináře Zlepšení životaschopnosti a hospodářské výkonnosti zemědělských podniků s užitím nástrojů řízení rizik. Zemědělský svaz ČR, institut vzdělávání v zemědělství o.p.s. Praha. Klatovy 8.11.2018; Palačov 15.11.2018, Chabrovice 29.11.2018.
- Trh zemědělských komodit v ČR a přístup na trhy – vepřové maso. Prezentace v rámci semináře Zlepšení přístupu zemědělských výrobců na trh: přehled postupů a metod, aplikace v zahraničí a v ČR, Zemědělský svaz ČR, institut vzdělávání v zemědělství o.p.s. Praha. Ostrožská Lhota, 18.1.2018; Litoměřice 25.1.2018; Dolany 7.3.2018, Hrádek 28.3.2018; Prostějov 29.3.2018; Větrný Jeníkov 11.4.2018.
- Ekonomika chovu prasat v mezinárodním srovnání, prezentace v rámci zasedání Agrární komory Pardubického kraje, Pardubice 1. 2. 2018.
- Trh s vepřovým masem a ekonomika chovu prasat v mezinárodním srovnání, prezentace pro Zemědělský výbor KDU-ČSL, Praha, Palác Charitas, 27. 6. 2018.

Bošková, I.:

- Budování marketingových systémů od zemědělského podniku ke spotřebiteli – příklady ze zahraničí a výpočty finanční náročnosti. Prezentace v rámci semináře Zlepšení přístupu zemědělských výrobců na trh: přehled postupů a metod, aplikace v zahraničí a v ČR, Zemědělský svaz ČR, institut vzdělávání v zemědělství o.p.s. Praha. Ostrožská Lhota, 18.1.2018; Litoměřice 25.1.2018; Dolany 7.3.2018, Hrádek 28.3.2018; Prostějov 29.3.2018; Větrný Jeníkov 11.4.2018.
- Mezinárodní porovnání nákladů a ekonomiky výroby mléka a hovězího masa v zemědělských podnicích v hlavních konkurenčních zemích EU. Prezentace v rámci semináře Zlepšení přístupu zemědělských výrobců na trh: přehled postupů a metod, aplikace v zahraničí a v ČR, Zemědělský svaz ČR, institut vzdělávání v zemědělství o.p.s. Praha. Ostrožská Lhota, 18.1.2018; Litoměřice 25.1.2018; Dolany 7.3.2018, Hrádek 28.3.2018; Prostějov 29.3.2018; Větrný Jeníkov 11.4.2018.
- Ekonomika výrobně spotřebitelské vertikály v zemědělství. Prezentace v rámci semináře Zlepšení životaschopnosti a hospodářské výkonnosti zemědělských podniků s užitím nástrojů řízení rizik. Zemědělský svaz ČR, institut vzdělávání v zemědělství o.p.s. Praha. Klatovy 8.11.2018; Palačov 15.11.2018, Chabrovice 29.11.2018.

- Pástevní strategie při meziroční variabilitě srážek: experimentální výzkum v Austrálii. Prezentace v rámci semináře Zlepšení životaschopnosti a hospodářské výkonnosti zemědělských podniků s užitím nástrojů řízení rizik. Zemědělský svaz ČR, institut vzdělávání v zemědělství o.p.s. Praha. Klatovy 8.11.2018; Palačov 15.11.2018, Chabrovice 29.11.2018.
- Management pástevního chovu skotu v podmínkách meziroční variability srážek – výzkum prováděný v Austrálii. Workshop aktérů projektu Provide: vytváření systému dopadu evropské a národní zemědělské politiky na životní prostředí. Městská knihovna Rumburk, 20. 2. 2018.
- Výroba mléka v mezinárodním srovnání. Prezentace v rámci zasedání Agrární komory Pardubického kraje, Pardubice 1. 2. 2018.

Bošková, I, Rátínger, T.:

- Do Consumers Benefit from the Labels of Regional Origin? The Case of the Czech Republic. International symposium on food credence attributes: How can we design policies to meet consumer demand? Aoyama Gakuin University, Tokyo, May 1 – 19, 2018.
- Consumers' benefit from the regional origin labels. The case of the Czech Republic. International Conference „European Agriculture and Food Value Chain. Sofia, October 22 – 24, 2018.

Boudný, J., Novotný, P. Medonos, T., Remešová, M.:

- Posouzení dopadů sucha na výnosovost a ekonomiku pěstování hlavních zemědělských plodin – přednáška pro zemědělský svaz Jihomoravského kraje – únor 2018.

Boyinová, S., Vilhelm, V.:

- Prezentace: Řízení rizik v zemědělství– komparace USA, EU a České republiky, Konference „Nástroje hodnotenia a riadenia rizik v agropotravinárskom sektore“, Bratislava, 17-18.10.2018.

Doucha, T.:

- Czech agriculture after EU accession and before the entry into CAP 2020+. Mezinárodní vědecká konference „Towards productive, sustainable and resilient global agriculture and food systems“. Slovak University of Agriculture Nitra, Visegrad University Association, Society of Agricultural Experts and Association of Agricultural Economists in Slovakia. Nitra, SR, 16. 5. 2018.

- Economic aspects and structure of Czech Agriculture. Seminář VÚRV a Velvyslanectví Nizozemského království. VÚRV Praha, 30. 5. 2018.
- Panelové vystoupení na téma agrární sektor ČR a jeho připravenost na SZP 2020+. Mezinárodní konference „Agricultural Conference 2018“. Portfolio NET Media Zrt., Siófok, Maďarsko.
- Předpoklady vývoje vnějšího prostředí agrárního sektoru, SZP a vývoj českého zemědělství po roce 2020. Workshop Velké Karlovice, firma Kofola, 1. – 2. 12.2018.

Hanibal, J.:

- Výsledky šetření FADN za rok 2017. Zasedání Ekonomické komise Agrární komory ČR, ÚZEI Praha, 5. 12. 2018.

Hanibal, J., Vintr, T.:

- Mezinárodní porovnání ekonomik velkých zemědělských podniků ČR a vybraných zemí. Mezinárodní konference Ekonomika zemědělských komodit a podniků v evropském srovnání, soutěž Zemědělec roku 2018, Praha, 27. 11. 2018.

Hloušková, Z:

- Agreement with agricultural holdings on participation in FADN systém – Confidentiality, accountancy offices and liaison agencies. TAIEX Workshop on Participation of Farmers in Farm Accountancy Data Network, Bělehrad, Srbsko, 19.2.2018.
- Tools for data collection – Introductory FADN documents, farmer training materials, computer programs, forms and manuals for farmers. TAIEX Workshop on Participation of Farmers in Farm Accountancy Data Network, Bělehrad, Srbsko, 19.2.2018.
- Dissemination of FADN results – Publications and promotion of FADN system. TAIEX Workshop on Participation of Farmers in Farm Accountancy Data Network, Bělehrad, Srbsko, 20. 2. 2018.
- Multi-dimensional evaluation of Czech FADN farms -first results. Workshop 26. Pacioli, Budapest, 30. 9. – 3. 10. 2018.

Kostlivý, V.:

- Drivers of Farm Performace in Czech Crop Farms. Seminář pracovních skupin OECD FLA (Farm Level Analysis), projekt Drivers of Farm Performace, OECD, Paříž, 15. – 16. 11. 2018.
- Analýza faktorů ovlivňujících výkonnost farem. Interní seminář FADN, ÚZEI, Praha, 28. 6. 2018.

Mezera, J., Náglová, Z.:

- Výkonnost potravinářského sektoru, Potravinářský úterek, Klub techniků, Novotného lávka č. 5, Praha, 27. února 2018.

Pražan, J.:

- Cena za ochranu půdy a vody: kde se střetává realita se sny. Přednáška na cyklu přednášek pro veřejnost v Zemědělském muzeu, Praha 26.4.2018
- Cooperation in provision of public goods in agriculture – the Czech Republic example, Mini Conference on Pseudo Commons in Post-Socialist Countries, organizováno International Association for the Study of the Commons (IASC), Plovdiv, Bulharsko, 8.10.2018.

Rádlová, L.:

- Ekologické zemědělství v ČR. Přednáška pro studenty 2. ročníku Masarykovy univerzity, obor Humanitní environmentalistika, Brno, 14. 11. 2018.

Ratinger, T., Bošková, I., Ahado, S.:

- The effects of the participation in producer's groups on the performance of dairy farmers in the Czech Republic. International Conference „European Agriculture and Food Value Chain. Sofia, October 22 – 24, 2018.

Svobodová, I.:

- Food Self-Provisioning in the Czech Republic, Suburban and Peripheral Regions Compared. Prezentace na RGS-IBG conference 2018, Cardiff, Wales, 29. 8. 2018.

Šejnohová, H.:

- Analýza dat se zaměřením na budoucí SZP 2021 + v oblastech sucha, organické hmoty a eroze. Akce ČMSZP „Budoucnost zemědělství po roce 2020“, Skalský dvůr, 5. 11. 2018.

Šimpachová Pechrová M., Doucha, T., Chaloupka, O.:

- Problems and risks linked with investment support in agrarian sector – the Czech experience. Mezinárodní vědecká konference „The CAP and national priorities within the EU budget after 2020“. Lidzbark Warmiński, Polsko. IERIGZ Varšava, červen 2018.
-

Šimpachová Pechrová, M., Šimpach, O.:

- Entry barriers for young farmers – do they depend on the size of the holding?"
Polsko, Jachranka, prosinec 2018.

Vilhelm, V.:

- Vystoupení v panelu „Nowoczesne instrumenty finansowe i ubezpieczenia w rolnictwie“ (Moderní finanční nástroje a pojištění v zemědělství) na kongresu Europejskie Forum Rolnicze 2018 v Jasionce u Rzeszowa (Polsko), 24. 3. 2018.
- Přednášky (celkem 5) „Klasifikace rizik a nástroje jejich řízení“ v rámci semináře Zlepšení životaschopnosti a hospodářské výkonnosti zemědělských podniků užitím nástrojů řízení rizik. Zemědělský svaz ČR, Institut vzdělávání v zemědělství o. p. s. Praha. Klatovy 8. listopadu 2018, Palačov 15. listopadu 2018, Chabrovice 29. listopadu 2018, Větrný Jeníkov 7. prosince 2018 a Letovice 11. prosince 2018.

Voltr, V.:

- Soil Productivity and its Relation to the Environment in the Czech Republic. The 4th International Conference on Agricultural and Biological Sciences, Hangzhou, 26.-29.6.2018, Čína.
- Regionální rozdíly v cenách půdy a jejich význam pro trh půdy. Transakce se zemědělskou půdou tržního i netržního charakteru Přednáška pro studenty Mendelovy univerzity 26.4.2018.
- Oceňování zemědělských pozemků, bonitované půdně ekologické jednotky, výnosovost, trh se zemědělskými pozemky, vývojové trendy. Přednáška pro kurz soudních znalců, Mendelova univerzita 14.12.2018.

Vrkočová, V.:

- Ekonomické výsledky zemědělských podniků ČR a EU v síti FADN. Odborný seminář Ekonomika zemědělských komodit a podniků v evropském srovnání, Pardubice, 1. 2. 2018.

PŘÍLOHA 6



AUDIT TEAM, s.r.o.

Jeremenkova 1211/40b, Hodolany, 779 00 Olomouc
IČ: 294 53 411

ZPRÁVA NEZÁVISLÉHO AUDITORA

pro

**zřizovatele a statutární orgán účetní jednotky Ústav zemědělské ekonomiky a informací,
příspěvková organizace**

Výrok auditora

Provedli jsme audit přiložené účetní závěrky účetní jednotky **Ústav zemědělské ekonomiky a informací, příspěvková organizace** sestavené na základě českých účetních předpisů, která se skládá z rozvahy k **31.12.2018**, výkazu zisku a ztráty za rok končící **31.12.2018**, a přílohy této účetní závěrky, která obsahuje popis použitých podstatných účetních metod a další vysvětlující informace. Údaje o účetní jednotce **Ústav zemědělské ekonomiky a informací, příspěvková organizace** jsou uvedeny na úvodní straně přílohy účetní závěrky.

Podle našeho názoru účetní závěrka podává věrný a poctivý obraz aktiv a pasiv účetní jednotky **Ústav zemědělské ekonomiky a informací, příspěvková organizace** k **31.12.2018** a nákladů a výnosů a výsledku jejího hospodaření za rok končící **31.12.2018** v souladu s českými účetními předpisy.

Základ pro výrok

Audit jsme provedli v souladu se zákonem o auditorech a standardy Komory auditorů České republiky pro audit, kterými jsou mezinárodní standardy pro audit (ISA) případně doplněné a upravené souvisejícími aplikačními doložkami. Naše odpovědnost stanovená těmito předpisy je podrobněji popsána v oddílu Odpovědnost auditora za audit účetní závěrky. V souladu se zákonem o auditorech a Etickým kodexem přijatým Komorou auditorů České republiky jsme na účetní jednotce nezávislí a splnili jsme i další etické povinnosti vyplývající z uvedených předpisů. Domníváme se, že důkazní informace, které jsme shromáždili, poskytují dostatečný a vhodný základ pro vyjádření našeho výroku.

Ostatní informace

Za ostatní informace se považují informace uvedené v roční zprávě mimo účetní závěrku a naši zprávu auditora. Za ostatní informace odpovídá statutární orgán společnosti.

Naš výrok k účetní závěrce se k ostatním informacím nevztahuje, ani k nim nevydáváme žádný zvláštní výrok. Přesto je však součástí našich povinností souvisejících s ověřením účetní závěrky seznámení se s ostatními informacemi a zvážení, zda ostatní informace uvedené v roční zprávě nejsou ve významném (materiálním) nesouladu s účetní závěrkou či našimi znalostmi o účetní jednotce získanými během ověřování účetní závěrky, zda je roční zpráva sestavena v souladu s právními předpisy nebo zda se jinak tyto informace nejeví jako významně (materiálně) nesprávné.

Pokud na základě provedených prací zjistíme, že tomu tak není, jsme povinni zjištěné skutečnosti uvést v naší zprávě.

V rámci uvedených postupů jsme v obdržných ostatních informacích nic takového nezjistili.

Odpovědnost statutárního orgánu účetní jednotky za účetní závěrku

Statutární orgán účetní jednotky **Ústav zemědělské ekonomiky a informací, příspěvková organizace**, odpovídá za sestavení účetní závěrky podávající věrný a poctivý obraz v souladu s českými účetními předpisy a za takový vnitřní kontrolní systém, který považuje za nezbytný pro sestavení účetní závěrky tak, aby neobsahovala významné (materiální) nesprávnosti způsobené podvodem nebo chybou.

Při sestavování účetní závěrky je statutární orgán účetní jednotky povinen posoudit, zda je účetní jednotka schopna nepřetržitě trvat, a pokud je to relevantní, popsat v příloze účetní závěrky záležitosti týkající se jejího nepřetržitého trvání a použití předpokladu nepřetržitého trvání při sestavení účetní závěrky, s výjimkou případů, kdy statutární orgán plánuje zrušení účetní jednotky nebo ukončení její činnosti, resp. kdy nemá jinou reálnou možnost, než tak učinit.

Odpovědnost auditora za audit účetní závěrky

Naším cílem je získat přiměřenou jistotu, že účetní závěrka jako celek neobsahuje významnou (materiální) nesprávnost způsobenou podvodem nebo chybou a vydat zprávu auditora obsahující náš výrok. Přiměřená míra jistoty je velká míra jistoty, nicméně není zárukou, že audit provedený v souladu s výše uvedenými předpisy ve všech případech v účetní závěrce odhalí případnou existující významnou (materiální) nesprávnost. Nesprávnosti mohou vznikat v důsledku podvodů nebo chyb a považují se za významné (materiální), pokud lze reálně předpokládat, že by jednotlivě nebo v souhrnu mohly ovlivnit ekonomická rozhodnutí, která uživatelé účetní závěrky na jejím základě přijmou.

Při provádění auditu v souladu s výše uvedenými předpisy je naší povinností uplatňovat během celého auditu odborný úsudek a zachovávat profesní skepticismus. Dále je naší povinností:

- Identifikovat a vyhodnotit rizika významné (materiální) nesprávnosti účetní závěrky způsobené podvodem nebo chybou, navrhnout a provést auditorské postupy reagující na tato rizika a získat dostatečné a vhodné důkazní informace, abychom na jejich základě mohli vyjádřit výrok. Riziko, že neodhalíme významnou (materiální) nesprávnost, k níž došlo v důsledku podvodu, je větší než riziko neodhalení významné (materiální) nesprávnosti způsobené chybou, protože součástí podvodu mohou být tajné dohody (koluze), falšování, úmyslná opomenutí, nepravdivá prohlášení nebo obcházení vnitřních kontrol.
- Seznámit se s vnitřním kontrolním systémem účetní jednotky relevantním pro audit v takovém rozsahu, abychom mohli navrhnout auditorské postupy vhodné s ohledem na dané okolnosti, nikoli abychom mohli vyjádřit názor na účinnost vnitřního kontrolního systému.
- Posoudit vhodnost použitých účetních pravidel, přiměřenost provedených účetních odhadů a informace, které v této souvislosti statutární orgán účetní jednotky uvedl v příloze účetní závěrky.
- Posoudit vhodnost použití předpokladu nepřetržitého trvání při sestavení účetní závěrky statutárním orgánem a to, zda s ohledem na shromážděné důkazní informace existuje významná (materiální) nejistota vyplývající z událostí nebo podmínek, které mohou významně zpochybnit schopnost účetní jednotky trvat nepřetržitě. Jestliže dojdeme k závěru, že taková významná (materiální) nejistota existuje, je naší povinností upozornit v naší zprávě na informace uvedené v této souvislosti v příloze účetní závěrky, a pokud tyto informace nejsou

dostatečné, vyjádřit modifikovaný výrok. Naše závěry týkající se schopnosti účetní jednotky trvat nepřetržitě vycházejí z důkazních informací, které jsme získali do data naší zprávy. Nicméně budoucí události nebo podmínky mohou vést k tomu, že účetní jednotka ztratí schopnost trvat nepřetržitě.

- Vyhodnotit celkovou prezentaci, členění a obsah účetní závěrky, včetně přílohy, a dále to, zda účetní závěrka zobrazuje podkladové transakce a události způsobem, který vede k věrnému zobrazení.


Naší povinností je informovat statutární orgán mimo jiné o plánovaném rozsahu a načasování auditu a o významných zjištěních, která jsme v jeho průběhu učinili, včetně zjištěných významných nedostatků ve vnitřním kontrolním systému.

v Olomouci, dne 3.4.2019

Kulaté razítko:



AUDIT TEAM, s.r.o.
Jeremenkova 1211/40b
779 00 Olomouc - Hodolany
(č. opr. auditorské společnosti 536)


.....
Ing. Marek Prachař
Podpis auditora odpovědného za vypracování
zprávy jménem společnosti AUDIT TEAM, s.r.o.
(č. opr. auditora 2267)

**ROČNÍ ZPRÁVA
2018**

**Ústav zemědělské ekonomiky
a informací**

Mánesova 1453/75
120 00 Praha 2

Tel.: 222 000 222
www.uzei.cz

