



ÚZEI

ÚSTAV ZEMĚDĚLSKÉ EKONOMIKY
A INFORMACÍ

ROČNÍ ZPRÁVA 2022

Praha 2023

Ústav zemědělské ekonomiky a informací
Mánesova 1453/75, 120 00 Praha 2

IČ	00027251
Tel.	ústředna 222 000 222 provolba 222 000 xxx
E-mail	podatelna@uzei.cz
Homepage	https://www.uzei.cz/

OBSAH

Hlavní účel zřízení ÚZEI	1
Předmět činnosti	2
Doba trvání.....	3
Organizačně řídicí schéma ÚZEI k 31. 12. 2022	4
Vedoucí pracovníci ÚZEI k 31. 12. 2022.....	5
Členové Vědecké rady ÚZEI k 31. 12. 2022.....	6
Základní personální údaje za rok 2022	7
Hospodaření ústavu k 31. 12. 2022	9
Úkoly v hlavní činnosti.....	12
Úkoly v jiné činnosti.....	13
Členství v organizacích.....	14
Příloha č. 1 Účetní závěrka k 31. 12. 2022	
Příloha č. 2 Národní a mezinárodní projekty v roce 2022	
Dotace v roce 2022	
Příloha č. 3 Tematické úkoly v roce 2022	
Příloha č. 4 Mimořádné tematické úkoly v roce 2022	
Příloha č. 5 Přednášky a prezentace v roce 2022	
Příloha č. 6 Zpráva nezávislého auditora	

Ústav zemědělské ekonomiky a informací, státní příspěvková organizace, je zřízen Ministerstvem zemědělství v souladu s ustanovením § 31 zákona č. 576/1990 Sb., o pravidlech hospodaření s rozpočtovými prostředky České republiky a obcí v České republice, ke dni 1. ledna 1993.

Zřizovací listina č.j. 16102/2008-10000 ze dne 25. 4. 2008 byla vydaná v souvislosti se zrušením sloučením Ústavu zemědělských a potravinářských informací s Ústavem zemědělské ekonomiky a informací na základě § 54 odst. 4 zákona č. 219/2000 Sb., o majetku České republiky a jejím vystupování v právních vztazích, ve znění pozdějších předpisů, dále pak podle ustanovení § 4b zákona č. 252/1997 Sb., o zemědělství, ve znění pozdějších předpisů a § 1 a § 2 vyhlášky č. 62/2001 Sb., o hospodaření organizačních složek státu a státních organizací s majetkem státu, ve znění pozdějších předpisů. Úplné znění zřizovací listiny ve smyslu změn podle opatření Ministerstva zemědělství č.j. 25094/2009-10000, č.j. 36624/2010-10000, č.j. 60160/2014-MZE-12143, č.j. 62104/2016-MZE-13222 a č.j. 8783/2020-MZE-14151 bylo vydáno s účinností od 29. 4. 2020.

Výroční zprávy Ústavu zemědělské ekonomiky a informací v oblasti poskytování informací za rok 2022 v souladu se zákonem č. 106/1999 Sb. – uveřejněno na webu ÚZEI zde: <https://www.uzei.cz/informace-poskytnute-na-zadost/>

HLAVNÍ ÚČEL ZŘÍZENÍ ÚZEI

ÚZEI v souladu se zřizovací listinou plní svůj hlavní účel, pro který byl zřízen a kterým je:

1. Provádění základního výzkumu, aplikovaného výzkumu a vývoje, šíření jejich výsledků prostřednictvím výuky, publikování nebo převodu technologií v oborech zemědělské ekonomiky a politiky včetně rozvoje multifunkčního charakteru zemědělství a venkova.
2. Šíření výsledků výzkumu a vývoje prostřednictvím dalších forem předávání získaných poznatků pro potřeby agrárního sektoru a venkova zabezpečováním komplexního odborného servisu pro Ministerstvo zemědělství a jiné orgány státní správy.
3. Zajišťování funkce vzdělávacího, poradenského a informačního centra pro oblasti zemědělství, potravinářství a rozvoj venkova, realizované zejména získáváním, zpracováním, uchováním a šířením informací.
4. Výkon funkce kontaktního pracoviště FADN CZ (Liaison Agency FADN).
5. Vytváření kvalifikačního zázemí pro zemědělský poradenský systém, realizace dalšího vzdělávání cílových skupin v zemědělství a ve venkovském prostoru.

PŘEDMĚT ČINNOSTI

Hlavní činnost:

- základní a aplikovaný výzkum v oboru agrární politiky a ekonomiky včetně rozvoje multifunkčního charakteru zemědělství a venkova na úrovni makroekonomické, regionální a mikroekonomické;
- systematické rozvíjení vědního oboru zemědělská ekonomika;
- šíření výsledků výzkumu a vývoje prostřednictvím výuky, publikování a převodu technologií a dalších forem předávání získaných poznatků pro potřeby agrárního sektoru a venkova;
- zpracovávání koncepčních návrhů a podkladů pro tvorbu a realizaci hospodářské politiky v agrárně-potravinářském sektoru;
- sledování, analýzy a predikce ekonomického, sociálního a regionálního vývoje v agrárně-potravinářském sektoru ve vztahu k rozvoji venkova a ochraně životního prostředí;
- získávání a analýzy vybraných informací a údajů ovlivňujících stav a chování podnikatelské sféry agrárně-potravinářského sektoru;
- odborná, školicí, servisní a informační činnost;
- výkon funkce kontaktního pracoviště FADN CZ (Liaison Agency FADN);
- vytváření a správa sítě testovacích podniků FADN kompatibilní s EU a organizace výběrových šetření v agrárně-potravinářském sektoru;
- provoz specializované knihovny podle § 13 zákona č. 257/2001 Sb., o knihovnách a podmínkách provozování veřejných knihovnických a informačních služeb (knihovní zákon), v platném znění, a v rámci této činnosti získávání, zpracovávání, uchovávání a zpřístupňování odborné literatury a dalších forem dokumentových nebo datových informací z oblasti zemědělství a potravinářství;
- zajišťování přístupnosti, obsluha a údržba vybraných datových souborů veřejné části státního informačního systému v gesci Ministerstva zemědělství, provozování a zpřístupňování „Banky filmů a videopořadů Ministerstva zemědělství“ včetně archivu těchto děl;
- transfer odborných zemědělských, potravinářských a souvisejících informací, zejména účelová vydavatelská a nakladatelská činnost, dále služby prezentačního a propagačního charakteru, vzdělávací činnost a služby související včetně služeb polygrafických;
- certifikace poradenských subjektů;
- příprava a akreditace nových poradců, další vzdělávání a informační podpora akreditovaných poradců, zabezpečování činností kontrolního a metodického orgánu poradenství, správa a vedení Registru poradců Ministerstva zemědělství pro oblasti zemědělství a rozvoje venkova;
- metodická a koordinační činnost zaměřená na implementaci Strategie celoživotního učení v sektoru zemědělství a rozvoje venkova včetně oblasti počátečního odborného vzdělávání;
- vzdělávání zaměstnanců státní správy resortu;
- koncepční, metodická a koordinační činnost zaměřená na přípravu a implementaci opatření poradenského systému Ministerstva zemědělství pro oblasti zemědělství a rozvoje venkova.

Jiná činnost:

Činnosti v rámci živnosti volné Výroba, obchod a služby neuvedené v přílohách 1 až 3 zákona č. 455/1991 Sb., o živnostenském podnikání (živnostenský zákon), ve znění pozdějších předpisů:

- vydavatelské činnosti, polygrafická výroba, knihařské a kopírovací práce,
- ubytovací služby;
- poradenská a konzultační činnost, zpracování odborných studií a posudků;
- reklamní činnost, marketing, mediální zastoupení;
- mimoškolní výchova a vzdělávání, pořádání kurzů, školení, včetně lektorské činnosti.

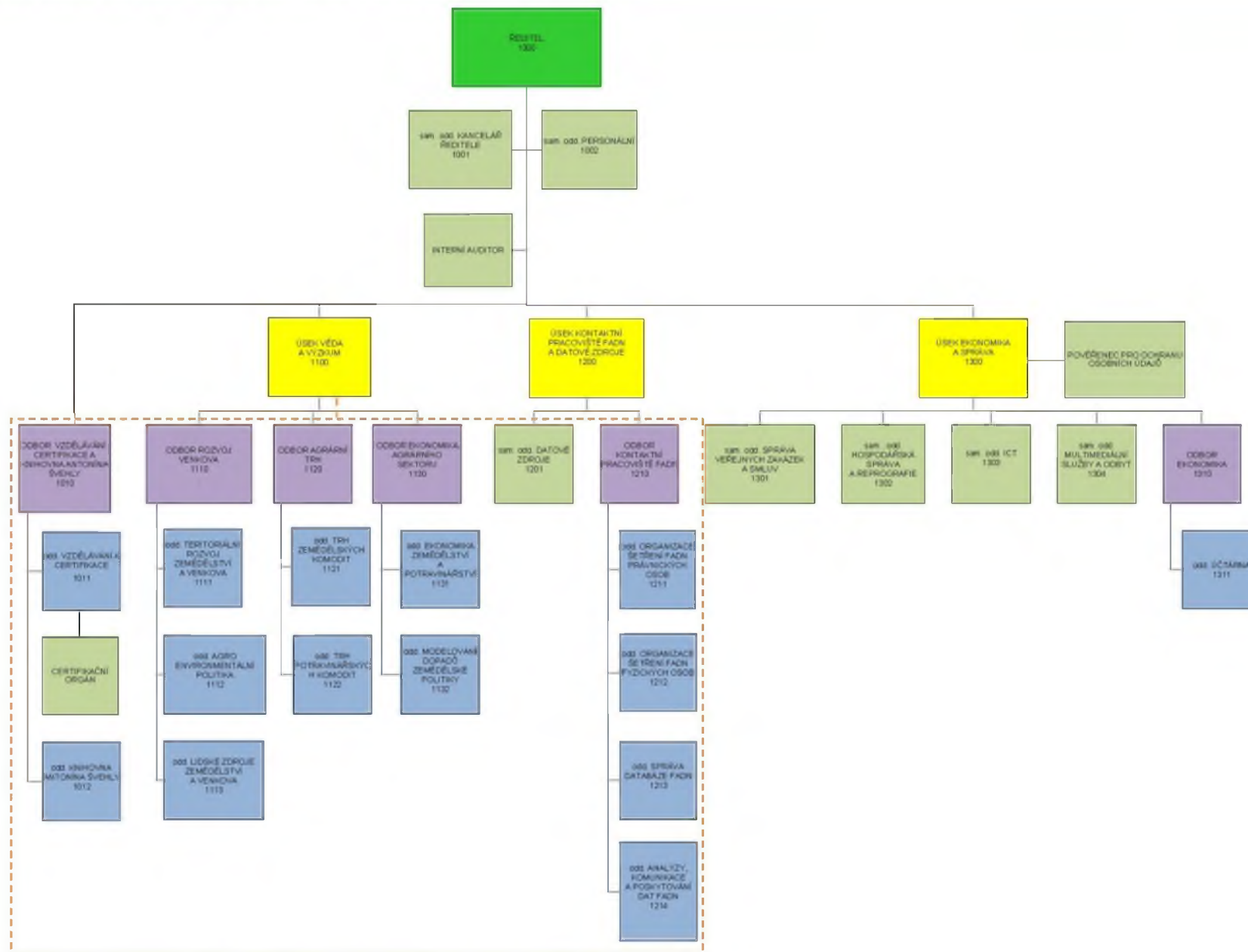
Rozsah jiné činnosti

Rozsah jiné činnosti byl na rok 2022 stanoven v maximální výši 6 000 000, - Kč.

DOBA TRVÁNÍ

Státní příspěvková organizace ÚZEI je zřízena na dobu neurčitou.

ORGANIZAČNĚ ŘÍDÍCÍ SCHEMA ÚZEI K 31. 12. 2022



VEDOUCÍ PRACOVNÍCI ÚZEÍ K 31. 12. 2022

1000	Ředitel	Ing. Kala Štěpán, MBA, Ph.D.
1001	samostatné oddělení Kancelář ředitele	JUDr. Čuhelová Pavla
1002	samostatné oddělení Personální	Belanová Emília (pov. vedením)
	Interní auditor	Ing. Augustinová Jana
1010	odbor Vzdělávání, certifikace a Knihovna Antonína Švehly	Ing. Marušáková Ludmila, PhD.
1011	oddělení Vzdělávání a certifikace	Ing. Králíková Svobodová Olga
1012	oddělení Knihovna Antonína Švehly	Mgr. Doboš Jan
1100	úsek Věda a výzkum	Ing. Král Dan, Ph.D.
1110	odbor Rozvoj venkova	Ing. Šejnohová Hana, Ph.D.
1111	oddělení Teritoriální rozvoj zemědělství a venkova	Ing. Kučera Jakub
1112	oddělení Agroenvironmentální politika	Ing. Hlaváčková Jana
1113	oddělení Lidské zdroje zemědělství a venkova	Mgr. Svobodová Ilona, Ph.D.
1120	odbor Agrární trh	Ing. Bošková Iveta, Ph.D.
1121	oddělení Trh zemědělských komodit	Ing. Abrahamová Miluše
1122	oddělení Trh potravinářských komodit	Ing. Mrhálková Ilona
1130	odbor Ekonomika agrárního sektoru	Ing. Medonos Tomáš, Ph.D.
1131	oddělení Ekonomika zemědělství a potravinářství	Ing. Boudný Jan
1132	oddělení Modelování dopadů zemědělské politiky	Ing. Jelínek Ladislav, Ph.D.
1200	úsek Kontaktní pracoviště FADN datové zdroje	Ing. Macháčková Jana (pov. vedením)
1210	odbor Kontaktní pracoviště FADN	Ing. Macháčková Jana
1211	oddělení Organizace šetření FADN právnických osob	Ing. Vrkočová Věra
1212	oddělení Organizace šetření FADN fyzických osob	Ing. Harvilíková Martina
1213	oddělení Správa databáze FADN	Mgr. Vintr Tomáš
1214	oddělení Analýzy, komunikace a poskytování dat FADN	Ing. Hloušková Zuzana
1201	Samostatné oddělení Datové zdroje	Ing. Doležal Stanislav (pov. vedením)

1300	úsek Ekonomika a správa	Ing. Doležal Stanislav
1301	samostatné oddělení Správa veřejných zakázek a smluv	Mgr. Buzek Tomáš
1302	samostatné oddělení Hospodářská správa a reprografie	Kozlovská Hana
1303	samostatné oddělení ICT	Bc. Chorváth Petr
1304	samostatné oddělení Multimediální služby a odbyt	Ing. Minář Jiří
1310	odbor Ekonomika	Hanibalová Petra
1311	oddělení Účtárna	Ing. Stárek Martin

ČLENOVÉ VĚDECKÉ RADY ÚZEÍ K 31. 12. 2022

Jméno	Organizace
Ing. Štěpán Kala, MBA, Ph.D. (předseda)	Ústav zemědělské ekonomiky a informací
Ing. Miluše Abrahamová	Ústav zemědělské ekonomiky a informací
Ing. Štefan Adam	Výzkumný ústav ekonomiky pol'nohospodárstva a potravinárstva
prof. Ing. Věra Bečvářová, CSc.	Mendelova univerzita v Brně
doc. Ing. Lukáš Čechura, Ph.D.	Česká zemědělská univerzita v Praze
doc. Ing. Tomáš Doucha, CSc.	Ústav zemědělské ekonomiky a informací
Ing. Zuzana Hloušková	Ústav zemědělské ekonomiky a informací
Ing. Michal Hojdekr, MBA	Jihočeská univerzita v Českých Budějovicích
Ing. Ladislav Jelínek, Ph.D.	Ústav zemědělské ekonomiky a informací
Ing. Daniel Kopta, Ph.D.	Jihočeská univerzita v Českých Budějovicích
Ing. Dan Král, Ph.D.	Ústav zemědělské ekonomiky a informací
Ing. Jana Macháčková	Ústav zemědělské ekonomiky a informací
Ing. Tomáš Medonos, Ph.D.	Ústav zemědělské ekonomiky a informací
Mgr. Jan Radoš	Ministerstvo zemědělství
RNDr. Tomáš Rátnger, MSC., Ph.D.	Technologické centrum AV ČR
doc. Ing. Ladislav Rolínek, Ph.D.	Jihočeská univerzita v Českých Budějovicích
doc. Ing. Luděk Stádník, Ph.D.	Česká zemědělská univerzita v Praze
prof. Ing. Jana Stávková, CSc.	Mendelova univerzita v Brně

Jméno	Organizace
doc. Ing. Pavel Syrovátka, Ph.D.	Mendelova univerzita v Brně
Ing. Jiří Šír	Ministerstvo zemědělství
doc. Ing. Jindřich Špička, Ph.D.	Ústav zemědělské ekonomiky a informací
prof. Ing. Miloslav Šoch, CSc., dr. h. c.	Česká zemědělská univerzita v Praze
doc. Mgr. Ing. Lukáš Zagata, Ph.D.	Česká zemědělská univerzita v Praze
Ing. Ota Zajíček, MBA	Ústav zemědělské ekonomiky a informací
prof. Ing. Zdeněk Žalud, Ph.D.	Mendelova univerzita v Brně

ZÁKLADNÍ PERSONÁLNÍ ÚDAJE ZA ROK 2022

1. Členění zaměstnanců podle věku a pohlaví – stav k 31. 12. 2022 (fyzické osoby)

Věk	Muži	Ženy	Celkem	Podíl (%)
Do 20 let	0	0	0	0
21-30 let	2	12	14	8,1
31-40 let	14	30	44	25,4
41-50 let	19	37	56	32,4
51-60 let	2	24	26	15
61 let a více	15	18	33	19,1
Celkem	52	121	173	100
Podíl v %	30	70	100	x

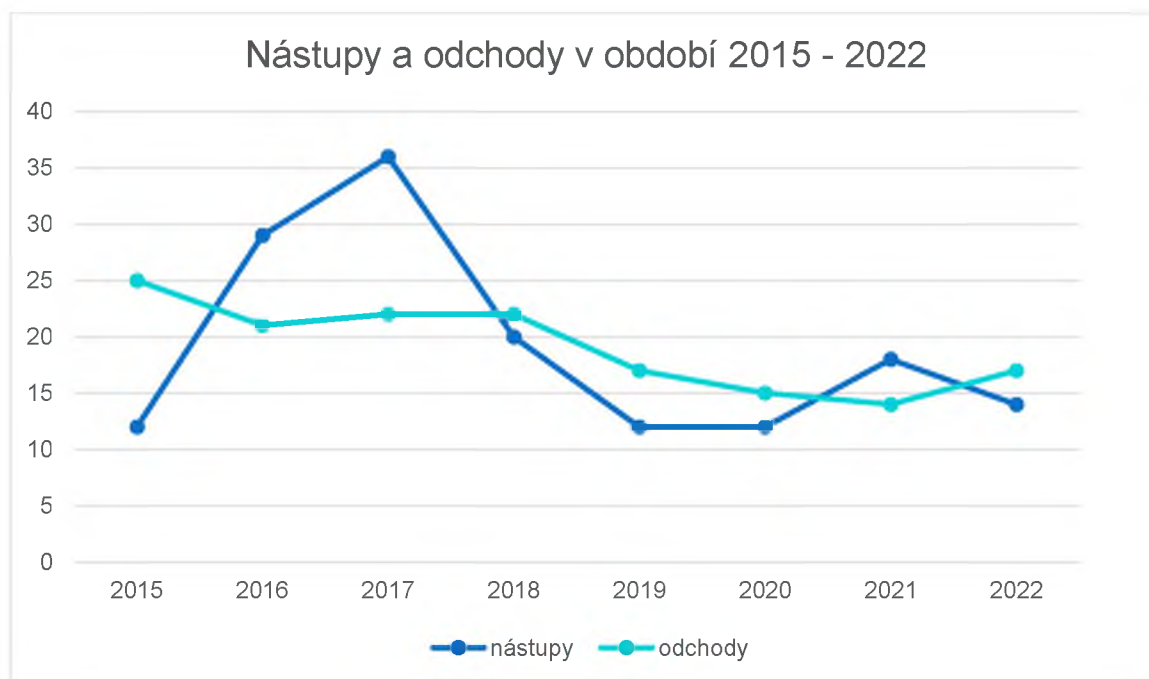
2. Členění zaměstnanců podle vzdělání a pohlaví – stav k 31. 12. 2022 (fyzické osoby)

Vzdělání dosažené	Muži	Ženy	Celkem	Podíl (%)
Nižší střední odborné	0	1	1	0,6
Střední odborné s výučním listem	1	3	4	2,3
Úplné střední všeobecné	0	4	4	2,3
Úplné střední odborné s vyuč. i M	0	1	1	0,6
Úplné střední odborné s M	4	18	22	12,7
Vyšší odborné	0	0	0	0,0
VŠ – bakalářské	2	3	5	2,9
VŠ – magisterské	31	72	103	59,5
VŠ – doktorské	12	18	30	17,3
VŠ – docentské	1	1	2	1,2
VŠ – profesorské	1	0	1	0,6
Celkem	52	121	173	100

3. Celkový údaj o vzniku a skončení pracovních poměrů zaměstnanců v roce 2022

Ukazatel	Počet
Nástupy	14
Odchody	17

Graf níže znázorňuje vývoj nástupů a odchodů v období 2015–2022:



4. Trvání pracovního a služebního poměru zaměstnanců – stav k 31. 12. 2022 (fyzické osoby)

Doba trvání do:	Počet	Podíl (%)
5 let	60	34,7
10 let (6-10)	48	27,7
15 let (11-15)	19	11,0
20 let (16-20)	13	7,5
25 let (21-25)	11	6,4
30 let (26-30)	14	8,1
35 let (31-35)	3	1,7
40 let (36-40)	4	2,3
45 let (41-45)	1	0,6
Nad 50 let	0	0,0
Celkem	173	100 %

Vzdělávání zaměstnanců

Tento rok byly opět zohledněny jak individuální potřeby zaměstnanců, tak i potřeby celé organizace. Proběhla například školení týkající se legislativních změn či školení v oblasti zpracování a analýzy dat. Zaměstnanci také absolvovali školení „Základy kybernetické bezpečnosti“ a periodické školení „Korupce, etika a whistleblowing“.

HOSPODAŘENÍ ÚSTAVU K 31. 12. 2022

Stálá aktiva hodnota NETTO	
(pořizovací cena po odečtení korekce) celkem ve výši	73 253,46 tis. Kč
z toho:	
nemovitého majetku (pozemky vč. budov)	60 228,63 tis. Kč
dlouhodobého hmotného majetku	10 121,78 tis. Kč
dlouhodobého nehmotného majetku	2 650,94 tis. Kč
kulturních předmětů	140,46 tis. Kč
nedokončený dlouhodobý hmotný majetek ve výši	111,65 tis. Kč
z toho:	
studie k půdní vestavbě	89,00 tis. Kč
znalecké posudky k pozemkům	22,65 tis. Kč
dlouhodobý hmotný majetek k prodeji ve výši	0,00 tis. Kč

Výše uvedený majetek je využíván k zajištění činností ÚZEI vyplývající ze Zřizovací listiny.

Pro odpisování majetku organizace je užívána metoda rovnoměrného odpisu.

Krátkodobé pohledávky	
celkem ve výši	183 623,84 tis. Kč
z toho:	
dohadné účty aktivní	179 490,99 tis. Kč
náklady příštích období	1 848,06 tis. Kč
krátkodobé poskytnuté zálohy	1 972,00 tis. Kč
pohledávky za odběrateli	312,79 tis. Kč
z toho:	
po lhůtě splatnosti	8,18 tis. Kč

Krátkodobé závazky	
celkem ve výši	199 965,04 tis. Kč
z toho:	
závazky z dodavatelských vztahů	6 564,06 tis. Kč
z toho:	
po lhůtě splatnosti	0,00 tis. Kč
zaměstnanci	7 733,33 tis. Kč
sociální zabezpečení	3 043,85 tis. Kč
zdravotní pojištění	1 321,46 tis. Kč
daň z příjmů	55,96 tis. Kč
ostatní daně, poplatky a jiná obdob. peněž. plnění	1 205,94 tis. Kč
daň z přidané hodnoty	73,46 tis. Kč
krátkodobé přijaté zálohy na transfery	175 191,42 tis. Kč
výdaje příštích období	61,92 tis. Kč
výnosy příštích období	2 755,88 tis. Kč
dohadné účty pasivní	1 940,17 tis. Kč
ostatní krátkodobé závazky	17,6 tis. Kč

Přehled závazných ukazatelů rozpočtu ÚZEI na rok 2022 pro hlavní činnost:

Ukazatel	Rozpočet		Skutečnost
	schválený	upravený	
A	1	2	3
Příspěvek a dotace od zřizovatele MZe	141 419 200,00	176 356 749,03	176 349 421,99
z toho – příspěvek na provoz	126 000 000,00	160 482 116,50	160 474 819,46
v tom:			
úcelově určené prostředky na subdodávky	0,00	31 885 703,31	31 878 406,27
úcelově určené prostředky na nákup odborných publikací pro zaměstnance MZe	0,00	6 539,00	6 539,00
úcelově určené prostředky na realizaci projektu „Informační podpora pro zemědělce v rámci implementace směrnice Rady 91/676/EHS v České republice	0,00	39 130,19	39 130,19
z toho – dotace od zřizovatele	15 419 200,00	15 874 632,53	15 874 602,53
v tom:			
dotace na výzkum, vývoj a inovace	9 939 000,00	9 855 000,00	9 855 000,00
v tom: institucionální podpora	9 939 000,00	9 855 000,00	9 855 000,00
projekty spolufinancované z rozpočtu EU	5 480 200,00	5 517 632,53	5 517 602,53
program Veřejné informační služby knihoven (VISK)	0,00	502 000,00	502 000,00
Limit mzdových nákladů od zřizovatele MZe	84 143 772,00	86 296 882,00	85 938 479,00
z toho – platy zaměstnanců OON	81 960 824,00 2 182 948,00	83 711 934,00 2 584 948,00	83 368 479,00 2 570 000,00
Počet zaměstnanců:	152,75	151,75	141,37
Finanční vztahy (dle § 54 odst. 1 zákona č. 218/2000 Sb., o rozpočtových pravidlech)	1 711 400,00	1 049 070,00	1 049 070,00

Výnosy

Celkové výnosy organizace v roce 2022 dosáhly výše 183 364 tis. Kč. Z toho v hlavní činnosti 182 994 tis. Kč a v hospodářské činnosti 370 tis. Kč.

Veškeré finanční prostředky poskytnuté zřizovatelem byly plně vynaloženy na zajištění provozu organizace, na realizované projekty v roce 2022 a použity na úkoly zadané zřizovatelem.

Hospodářský výsledek

ÚZEI vykázal za rok 2022 kladný výsledek hospodaření před zdaněním ve výši 2 098,31 tis. Kč. Z toho v hlavní činnosti 1 905,51 tis. Kč, v hospodářské činnosti 192,80 tis. Kč. Výsledek hospodaření po zdanění ve schvalovacím řízení je celkem 2 027,75 tis. Kč.

Návrh na rozdělení výsledku hospodaření do fondů organizace byl předložen zřizovateli ke schválení.

Čerpání příspěvku na platy a OON

Naši organizaci byl schválen rozpočet mzdových prostředků ve výši 84 143 772 Kč. Na základě rozpočtových opatření byl rozpočet mzdových prostředků zvýšen o 2 153 110 Kč. Výše upraveného rozpočtu na rok 2022 je 86 296 882 Kč.

Závazný ukazatel prostředků na platy a na OON nebyl v roce 2022 překročen.

Údaje o roční účetní závěrce ÚZEI za rok 2022 jsou uvedeny v příloze č. 1.

ÚKOLY V HLAVNÍ ČINNOSTI

- provádění základního výzkumu, aplikovaného výzkumu a vývoje, šíření jejich výsledků prostřednictvím výuky, publikování nebo převodu technologií v oborech zemědělské ekonomiky a politiky včetně rozvoje multifunkčního charakteru zemědělství a venkova;
- šíření výsledků výzkumu a vývoje prostřednictvím dalších forem předávání získaných poznatků pro potřeby agrárního sektoru a venkova zabezpečováním komplexního odborného servisu pro Ministerstvo zemědělství a jiné orgány státní správy;
- zajišťování funkce vzdělávacího, poradenského a informačního centra pro oblasti zemědělství, potravinářství a rozvoj venkova, realizované zejména získáváním, zpracováním, uchováním a šířením informací;
- správa sítě testovacích podniků FADN a organizace výběrových šetření;
- provoz specializované knihovny, získávání, zpracování, uchovávání a zpřístupňování odborné literatury a dalších forem dokumentovaných nebo datových informací z oblasti zemědělství a potravinářství;
- příprava a akreditace nových poradců, další vzdělávání a informační podpora akreditovaných poradců,
- vzdělávání zaměstnanců státní správy resortu;

- vytváření kvalifikačního zázemí pro zemědělský poradenský systém, realizace dalšího vzdělávání cílových skupin v zemědělství a ve venkovském prostoru;
- řešení projektů z programu VISK – Národní program ochrany knihovnických fondů (zhotovení ochranných obalů), RETROKON (rekatalogizace dokumentů), Rozvoj Souborného katalogu CASLIN a souboru národních autorit (kooperativní tvorba a využívání souborů národních autorit) a Kramerius (digitalizace dokumentů);
- zajištění pracovních webinářů pro lektory a poradce zaměřených na správnou interpretaci nitrátové směrnice jako jednoho z požadavků cross compliance, poskytnutí informací o implementaci zejména s ohledem na problematiku dusičnanů, zaměřit se na správné způsoby hospodaření se živinami, zejména s dusíkem pro zvýšení jeho využití a snížení ztrát včetně možností bilancování živin v návaznosti na připravované podmínky SZP 2020+, seznámení s opatřeními nařízení vlády č. 262/2012 Sb., o stanovení zranitelných oblastí a akčním programem a zajištění tisku odborných metodik;
- zajištění sběru dat v akvakultuře v České republice;
- vytvoření webového portálu pro sběr dat v akvakultuře;
- certifikace poradenských subjektů.

ÚZEI v roce 2022 řešilo celkem:

- 75 zadaných tematických úkolů a v rámci operativní odborné činnosti celkem 27 mimořádných tematických úkolů;
- 17 interních výzkumných, vývojových a podpůrných projektů;
- 4 projekty z programu VISK;
- 1 funkční úkol s názvem „Informační podpora pro zemědělce v rámci implementace směrnice Rady 91/676/EHS (nitrátová směrnice) v České republice“;
- 4 projekty financované z Operačního programu rybníkářství 2014-2020 s názvy Sběr dat v akvakultuře za rok 2019 a 2020, Sběr dat v akvakultuře za rok 2021, Nový webový portál pro sběr dat v akvakultuře a Personální a technické zajištění pro sběr dat v akvakultuře v České republice IV. etapa.

ÚZEI se dále zapojilo do 1 mezinárodních projektů programu Horizon 2020 a 1 mezinárodního projektu Horizon Europe.

Odborné a kvalitní zajišťování úkolů hlavní činnosti vyžaduje v některých případech mezinárodní spolupráci a členství ústavu v mezinárodních organizacích, které je spojeno s úhradou členských příspěvků.

ÚKOLY V JINÉ ČINNOSTI

- vypracování analýzy s názvem Variantní kalkulace výše ujetých kilometrů, přepravních nákladů a spotřebované nafty na svoz zbytkové biomasy – ORLEN UniCRE, a.s.
- zmapování trhu s vybranými produkty kategorie nízko/nealkoholických nápojů v ČR – Areté s.r.l.,
- vypracování odborného znaleckého posudku ve věci stanovení újmy za ztíženého hospodaření na orné půdě – Správa Národního parku Podyjí,

- vypracování odborného znaleckého posudku ve věci stanovení vzniklé újmy na pozemcích, která vznikla v důsledku neumožnění hospodaření na orné půdě – Stanislav Zbořílek,
- vypracování odborného znaleckého posudku ve věci stanovení vzniklé újmy za ztížené hospodaření na zemědělské půdě z důvodu ochrany obojživelníků – GenAgro Říčany a.s.,
- vypracování analýzy Minimalizace nákladů na výživu pro vybrané skupiny obyvatelstva – Výzkumný ústav práce a sociálních věcí, v. v. i.,
- vypracování odborného znaleckého posudku ve věci vyčíslení újmy při zemědělském hospodaření zemědělského podnikatel vznikající v důsledku znemožnění hospodaření na vlastních pozemcích přeevidencí půdních bloků jiným uživatelem v letech 2014-2019 – Stanislav Zbořílek,
- vypracování odborného znaleckého posudku ve věci vyčíslení újmy za ztížené zemědělské hospodaření na orné půdě /aktualizace dat za rok 2021/ – Správa Národního parku Podyjí,
- tisky a vazby 6-ti scénářů – Vinohradské divadlo.

ČLENSTVÍ V ORGANIZACÍCH

V roce 2022 bylo za členství v mezinárodních organizacích zaplaceno 340 551,34 Kč.

- **Agricultural Economics**

Pracovník ÚZEI (T. Doucha) je členem redakční rady

- **International Farm Comparison Network, IFCN AG, Kiel, Germany**

Zapojení ČR vytváří předpoklady v rámci mezinárodního projektu získávat z ca 52 zemí celého světa údaje o nákladově výnosových parametrech výroby mléka z ca 105 zemí světa údaje o sektoru mléka.

Celosvětová síť je budována s dlouhodobější perspektivou za účasti vědeckých pracovišť, poradenských firem a zemědělců.

Na základě vzájemně srovnatelných dat jsou prováděny analýzy a projekce v závislosti na různých variantách agrární politiky a měnících se rámcových podmínkách jednotlivých států. Projekt na principu tzv. typových zemědělských podniků pracuje s komplexy modelů sloužících k simulaci projekce finanční situace podniků. Modely umožňují analýzu skutečných nákladů výroby, jakož i projekce podnikových dat při odlišně zadaných strategických východiscích. Takto standardizované postupy na základě jednotných metodických postupů umožňují provádět mezinárodní srovnání s cílem lépe posoudit konkurenční pozici jednotlivých komodit v různých oblastech světa. Mimořádně cenné jsou srovnávací studie mezi EU a jejími jednotlivými členskými státy, USA a mnoha dalšími zeměmi.

Pracovník ÚZEI (I. Bošková) je členem

- **Agri benchmark Beef and Sheep**

Mezinárodní síť vytváří a poskytuje svým členům světově unikátní data, která využíváme pro tvorbu výhledových studií, strategických dokumentů, tvorbu národních programů, nastavení čerpání zdrojů EU a národních podpor. Síť vytváří v pravidelných ročních intervalech (tedy i v roce 2021) vlastní databázi dat z typických farem členských zemí, a to v globálním rozsahu, které charakterizují typ farem, jejich hospodářské výsledky v členění do detailních ukazatelů a vysvětluje systém, jakým bylo výsledků dosaženo. Dále síť každoročně

sestavuje vlastní databázi strukturálních ukazatelů sektoru masného skotu v členských zemích. Síť tedy vytváří zdroj dat, jejichž prostřednictvím lze vyhodnotit konkurenční pozici jednotlivých členů vůči kterémukoliv jinému členu nebo skupině členů. Členem databáze jsou všechny hlavní producentské a exportní země světa včetně Evropy.

Pracovník ÚZEI (I. Bošková) je členem

- **Agri benchmark Cash Crop**

Pracovníci ÚZEI (Z. Náglová, M. Remešová, B. Kolářiková Janotová) jsou členy.

- **Agri benchmark Horticulture**

Pracovník ÚZEI (K. Kličková) je členem

- **Agri benchmark Pig**

Členstvím v síti agri benchmark PIG získáváme unikátní zdrojová data farem s chovem prasat v mezinárodním srovnání. Jedná se o data farem, které členské země považují za typické podle lokace, způsobu chovu a managementu. Členové sítě jsou producentské a exportní země světa včetně Evropy.

Pracovník ÚZEI (T. Rudinskaya) je členem

- **Celostátní síť pro venkov**

Pracovník ÚZEI (M. Trantinová) je členem

- **CZBA (Česká bioplynová asociace)**

Pracovník ÚZEI (Z. Nesňal) je místopředsedou revizní komise.

- **CZ Biom**

Pracovníci ÚZEI (Z. Nesňal, V. Voltr) jsou členy

- **Česká asociace agrárních a environmentálních ekonomů a sociologů (od X/2019)**

Pracovníci ÚZEI (L. Jelínek, T. Doucha, T. Medonos, M. Bavorová ad.) jsou členy

- **Česká peleta**

Pracovník ÚZEI (Z. Nesňal) je členem

- **Česká potravinářská společnost**

Člen výboru a její Programové rady a člen komise pro vnitřní předpisy Svazu ČSVTS (J. Mezera)

- **Česká statistická společnost**

Pracovník ÚZEI (T. Hlavsa) je členem

- **ČAZV**

Pracovníci ÚZEI (T. Doucha, I. Foltýn, T. Hlavsa, L. Jelínek, J. Mezera – tajemník právní komise, T. Medonos, Z. Náglová, M. Šimpachová Pechrová, J. Hanibal ad.) jsou členy

- **CZEHRURAL**

Pracovník ÚZEI (M. Delín – Research and Study Group) je členem

- **InterPIG**

Pracovníci ÚZEI (M., Abrahamová, J., Boudný,) jsou členy

- **EAAE (Evropská Asociace Zemědělských Ekonomů)**

Hlavní aktivity asociace EAAE spočívají v pořádání velkých mezinárodních kongresů jednou za tři roky a seminářů na různá aktuální témata zemědělské ekonomiky, společné zemědělské politiky, potravinářství a rozvoje venkova, publikuje elektronicky zpravodajství z oblasti zemědělského ekonomického výzkumu v podobě tzv. „Newsflash“, tiskne časopis „EuroChoices“ a oficiální impaktovaný vědecký časopis asociace „European Review of Agricultural Economics“ (ERAE), z nichž oba ÚZEI odebírá. Hlavními cíli asociace je podpora znalostí a pochopení zemědělské ekonomiky hlavně v kontextu EU a výměna

zkušeností, myšlenek a informací mezi zemědělskými ekonomy. Členové asociace jsou informováni o aktivitách prostřednictvím „Newsflash“ a webových stránek, které obsahují informace o členství, setkáních a aktivitách EAAE.

Pracovníci ÚZEI (doc. Doucha, L. Jelínek, V. Voltr, I. Bošková, T. Medonos) jsou členy

- **IAAE (Mezinárodní Asociace Zemědělských Ekonomů)**
Pracovníci ÚZEI (T. Medonos, L. Jelínek, T. Doucha) jsou členy
- **ERDN**
je mezinárodní síť odborníků, kteří se zabývají politikou rozvoje venkova v širším kontextu. Sdružuje především ústavy zemědělské ekonomiky v Evropě, a to jak členů, tak nečlenů EU. Cílem je výměna informací, pořádání konferencí i pracovních skupin a publikace výsledků.
Pracovníci ÚZEI (T. Hlavsa, M. Trantinová,) jsou členy
- **Working Party on Agricultural Policies and Markets při OECD – WP APM**
Mezi hlavní úkoly pracovní skupiny patří zpracování dat ke každoročnímu monitoringu a hodnocení zemědělských politik (zejména podpor, s rozšířením podpor v oblasti obecných služeb). Mezi další úkoly patří vyjadřování námětů, připomínek a zasílání podkladových dat Sekretariátu OECD ke zpracování studií OECD na aktuální témata, která se týkají různých oblastí zemědělské politiky. Cílem pracovní skupiny je zlepšit informovanost odborníků a obyvatel o zemědělských politikách a dění na světových trzích.
Pracovníci ÚZEI (T. Doucha, M. Bříšková, J. Menzlová) jsou členy
- **Joint Working Party on Agriculture and the Environment při OECD – JWP AE**
Společná pracovní skupina pro zemědělství a životní prostředí slouží jako fórum pro výměnu informací o veřejných politikách, na pracovní skupině jsou sledovány způsoby, jak se vzájemně ovlivňují politiky zaměřené na zemědělství a životní prostředí. JWP AE provádí analýzu zemědělských a environmentálních témat, vypracované studie využívají tvůrci zemědělských politik.
Pracovníci ÚZEI (J. Pražan, M. Čapková, H. Šejnohová) jsou členy
- **Poradní sbor projektu NAKI II Identifikace a trvalá dokumentace kulturní, krajinné a sídelní paměti obce – na příkladu zaniklých sídel Moravy a Slezska, 2018-2022 (DG18P02OVV070)**
Pracovníci ÚZEI (I. Svobodová) je členem
- **PK ČR – člen České technologické platformy pro potraviny**
Pracovníci ÚZEI (J. Mezera, M. Plášil) jsou členy
- **Western Balkan Journal of Agricultural Economics and Rural Development**
Pracovníci ÚZEI (T. Doucha) je členem redakční rady
- **Řídící komise FADN EU**
Řídící komise FADN EU je dozorčím a řídicím orgánem na úrovni EK, ve kterém má každá členská země jednoho zástupce.
Vedoucí Kontaktního pracoviště FADN ČR (J. Macháčková)
- **Network for Farm-Level Analysis při OECD**
Mezi aktivity sítě pro analýzy na úrovni zemědělských podniků (FLA) patří zejména zpracování projektů zaměřených na analýzy strukturálního vývoje zemědělských podniků, produktivity, konkurenceschopnosti či udržitelné efektivnosti s porovnáním výsledků zemí z celého světa včetně navrhování nových metodik výzkumu.
Pracovníci ÚZEI (FADN CZ) jsou členy

- **EuroFIR AISBL-European Food Information Resource (Evropská nezisková organizace pro informační zdroje o potravinách)**
EuroFIR AISBL je mezinárodní nezisková organizace, která sdružuje cca 30 center pro národní databáze složení potravin z Evropy, USA, Austrálie a Kanady a další subjekty, které využívají data o složení potravin. Členská základna zahrnuje univerzity, výzkumné ústavy, instituce státní správy, potravinářské podniky, výrobce SW, nutriční specialisty a jednotlivce.
Hlavním cílem EuroFIR je mezinárodní spolupráce a kooperace při harmonizaci metodiky pro zpracování a zajištění kvality dat o složení potravin a vybudování jednotné platformy pro výměnu a transfer dat mezi různými aplikacemi a uživateli. EuroFIR působí jako expertní a vzdělávací centrum pro oblast databází složení potravin.
Pracovnice ÚZEI (M. Macháčková) je členem
- **Výzkumný ústav meliorací a ochrany půdy, v.v.i.**
Výzkumný ústav zodpovídá za rozvoj poznání a přenos poznatků vědních oborů ochrany půdy, komplexních meliorací, pedologie, tvorby a využití krajiny a informatiky k těmto oborům se vztahující. Provádí rozborů půdy a vody, provozuje geoportál SOWAC-GIS, tvoří mapy, poskytuje data.
Pracovnice ÚZEI (R. Váchalová) je členem vědecké rady ústavu
- **Časopis Pozemkové úpravy**
Vydavatelem a nakladatelem časopisu je Českomoravská komora pro pozemkové úpravy. Časopis má úroveň specializovaného vědeckotechnického periodika pro obor pozemkových úprav. Vychází od roku 1992 a je zařazen do mezinárodního registru ISSN.
Pracovnice ÚZEI (R. Váchalová) je členem redakční rady časopisu
- **Strategická pracovní skupiny SCAR SWG AKIS**
Pracovní skupina se zaměřuje se na budování evropské znalostní a inovační sítě pro podporu farmářů, stimuluje výzkumné a inovační aktivity, jakožto i vytváření a sdílení znalostí mezi aktéry AKIS.
Pracovnice ÚZEI (L. Marušáková a M. Mrnuščíková) je členem

PŘÍLOHA 1

IČO: 00027251
Kapitola: 329
Právní forma: Příspěvková organizace
Okamžik sestavení: 20.02.2023 14:19:05
Předmět činnosti: 72190

VÝKAZNICTVÍ PŘÍSPĚVKOVÝCH ORGANIZACÍ

MÚZO Praha s.r.o.

ROZVAHA

Sestavená k 31.12.2022

(v Kč, s přesností na dvě desetinná místa)

Ústav zemědělské ekonomiky a informací
Mánesova 1453/75, 12056 Praha 2

Jméno a příjmení osoby odpovědné za sestavení:

E-mail osoby odpovědné za sestavení:

Telefon osoby odpovědné za sestavení:

			1	2	3	4
			ÚČETNÍ OBDOBÍ			
			BĚŽNÉ			MINULÉ (netto)
Položka	Název položky	Syntetický účet	BRUTTO	KOREKCE	NETTO	
AKTIVA	AKTIVA CELKEM		413 845 854,45	103 785 022,68	310 060 831,77	299 868 464,25
A.	Stálá aktiva		177 038 479,76	103 785 022,68	73 253 457,08	73 527 128,08
A.I.	Dlouhodobý nehmotný majetek		14 862 898,60	12 211 958,29	2 650 940,31	2 129 272,31
A.I.1.	Nehmotné výsledky výzkumu a vývoje	012	0,00	0,00	0,00	0,00
A.I.2.	Software	013	11 914 092,67	9 263 152,36	2 650 940,31	2 129 272,31
A.I.3.	Ocenitelná práva	014	185 541,40	185 541,40	0,00	0,00
A.I.4.	Povolenky na emise a preferenční limity	015	0,00	0,00	0,00	0,00
A.I.5.	Drobný dlouhodobý nehmotný majetek	018	2 763 264,53	2 763 264,53	0,00	0,00
A.I.6.	Ostatní dlouhodobý nehmotný majetek	019	0,00	0,00	0,00	0,00
A.I.7.	Nedokončený dlouhodobý nehmotný majetek	041	0,00	0,00	0,00	0,00
A.I.8.	Poskytnuté zálohy na dlouhodobý nehmotný majetek	051	0,00	0,00	0,00	0,00
A.I.9.	Dlouhodobý nehmotný majetek určený k prodeji	035	0,00	0,00	0,00	0,00
A.II.	Dlouhodobý hmotný majetek		162 175 581,16	91 573 064,39	70 602 516,77	71 397 855,77
A.II.1.	Pozemky	031	11 719 720,00	0,00	11 719 720,00	11 719 720,00
A.II.2.	Kulturní předměty	032	140 459,60	0,00	140 459,60	140 459,60
A.II.3.	Stavby	021	76 408 419,30	27 899 510,30	48 508 909,00	49 525 975,00
A.II.4.	Samostatné hmotné movité věci a soubory hmotných movitých věcí	022	48 612 448,78	38 490 670,61	10 121 778,17	9 900 051,17
A.II.5.	Pěstitelské celky trvalých porostů	025	0,00	0,00	0,00	0,00
A.II.6.	Drobný dlouhodobý hmotný majetek	028	25 182 883,48	25 182 883,48	0,00	0,00
A.II.7.	Ostatní dlouhodobý hmotný majetek	029	0,00	0,00	0,00	0,00
A.II.8.	Nedokončený dlouhodobý hmotný majetek	042	111 650,00	0,00	111 650,00	111 650,00

			1	2	3	4
			ÚČETNÍ OBDOBÍ			
			BĚŽNÉ			MINULÉ (netto)
Položka	Název položky	Syntetický účet	BRUTTO	KOREKCE	NETTO	
A.II.9.	Poskytnuté zálohy na dlouhodobý hmotný majetek	052	0,00	0,00	0,00	0,00
A.II.10.	Dlouhodobý hmotný majetek určený k prodeji	036	0,00	0,00	0,00	0,00
A.III.	Dlouhodobý finanční majetek		0,00	0,00	0,00	0,00
A.III.1.	Majetkové účasti v osobách s rozhodujícím vlivem	061	0,00	0,00	0,00	0,00
A.III.2.	Majetkové účasti v osobách s podstatným vlivem	062	0,00	0,00	0,00	0,00
A.III.3.	Dluhové cenné papíry držené do splatnosti	063	0,00	0,00	0,00	0,00
A.III.5.	Termínované vklady dlouhodobé	068	0,00	0,00	0,00	0,00
A.III.6.	Ostatní dlouhodobý finanční majetek	069	0,00	0,00	0,00	0,00
A.IV.	Dlouhodobé pohledávky		0,00	0,00	0,00	0,00
A.IV.1.	Poskytnuté návratné finanční výpomoci dlouhodobé	462	0,00	0,00	0,00	0,00
A.IV.2.	Dlouhodobé pohledávky z postoupených úvěrů	464	0,00	0,00	0,00	0,00
A.IV.3.	Dlouhodobé poskytnuté zálohy	465	0,00	0,00	0,00	0,00
A.IV.5.	Ostatní dlouhodobé pohledávky	469	0,00	0,00	0,00	0,00
A.IV.6.	Dlouhodobé poskytnuté zálohy na transfery	471	0,00	0,00	0,00	0,00
B.	Oběžná aktiva		236 807 374,69	0,00	236 807 374,69	226 341 336,17
B.I.	Zásoby		886 112,22	0,00	886 112,22	1 305 399,85
B.I.1.	Pořízení materiálu	111	0,00	0,00	0,00	0,00
B.I.2.	Materiál na skladě	112	827 330,62	0,00	827 330,62	1 058 886,75
B.I.3.	Materiál na cestě	119	0,00	0,00	0,00	187 731,50
B.I.4.	Nedokončená výroba	121	0,00	0,00	0,00	0,00
B.I.5.	Polotovary vlastní výroby	122	0,00	0,00	0,00	0,00
B.I.6.	Výrobky	123	58 781,60	0,00	58 781,60	58 781,60
B.I.7.	Pořízení zboží	131	0,00	0,00	0,00	0,00
B.I.8.	Zboží na skladě	132	0,00	0,00	0,00	0,00
B.I.9.	Zboží na cestě	138	0,00	0,00	0,00	0,00
B.I.10.	Ostatní zásoby	139	0,00	0,00	0,00	0,00
B.II.	Krátkodobé pohledávky		183 623 839,81	0,00	183 623 839,81	179 103 168,34
B.II.1.	Odebíratelé	311	312 790,01	0,00	312 790,01	111 921,93
B.II.4.	Krátkodobé poskytnuté zálohy	314	1 971 996,88	0,00	1 971 996,88	2 236 833,06
B.II.5.	Jiné pohledávky z hlavní činnosti	315	0,00	0,00	0,00	0,00
B.II.6.	Poskytnuté návratné finanční výpomoci krátkodobé	316	0,00	0,00	0,00	0,00

			1	2	3	4
			ÚČETNÍ OBDOBÍ			
			BĚŽNÉ			MINULÉ (netto)
Položka	Název položky	Syntetický účet	BRUTTO	KOREKCE	NETTO	
B.II.9.	Pohledávky za zaměstnanci	335	0,00	0,00	0,00	0,00
B.II.10.	Sociální zabezpečení	336	0,00	0,00	0,00	0,00
B.II.11.	Zdravotní pojištění	337	0,00	0,00	0,00	0,00
B.II.12.	Důchodové spoření	338	0,00	0,00	0,00	0,00
B.II.13.	Daň z příjmů	341	0,00	0,00	0,00	19 860,00
B.II.14.	Ostatní daně, poplatky a jiná obdobná peněžita plnění	342	0,00	0,00	0,00	0,00
B.II.15.	Daň z přidané hodnoty	343	0,00	0,00	0,00	0,00
B.II.16.	Pohledávky za osobami mimo vybrané vládní instituce	344	0,00	0,00	0,00	0,00
B.II.17.	Pohledávky za vybranými ústředními vládními institucemi	346	0,00	0,00	0,00	0,00
B.II.18.	Pohledávky za vybranými místními vládními institucemi	348	0,00	0,00	0,00	0,00
B.II.28.	Krátkodobé poskytnuté zálohy na transfery	373	0,00	0,00	0,00	0,00
B.II.30.	Náklady příštích období	381	1 848 062,85	0,00	1 848 062,85	2 013 368,06
B.II.31.	Příjmy příštích období	385	0,00	0,00	0,00	0,00
B.II.32.	Dohadné účty aktivní	388	179 490 990,07	0,00	179 490 990,07	174 721 185,29
B.II.33.	Ostatní krátkodobé pohledávky	377	0,00	0,00	0,00	0,00
B.III.	Krátkodobý finanční majetek		52 297 422,66	0,00	52 297 422,66	45 932 767,98
B.III.1.	Majetkové cenné papíry k obchodování	251	0,00	0,00	0,00	0,00
B.III.2.	Dluhové cenné papíry k obchodování	253	0,00	0,00	0,00	0,00
B.III.3.	Jiné cenné papíry	256	0,00	0,00	0,00	0,00
B.III.4.	Termínované vklady krátkodobé	244	0,00	0,00	0,00	0,00
B.III.5.	Jiné běžné účty	245	0,00	0,00	0,00	0,00
B.III.9.	Běžný účet	241	50 555 061,09	0,00	50 555 061,09	43 945 155,55
B.III.10.	Běžný účet FKSP	243	1 426 010,73	0,00	1 426 010,73	1 630 796,73
B.III.15.	Ceniny	263	193 250,00	0,00	193 250,00	249 850,00
B.III.16.	Peníze na cestě	262	0,00	0,00	0,00	0,00
B.III.17.	Pokladna	261	123 100,84	0,00	123 100,84	106 965,70

Číslo položky	Název položky	Syntetický účet	1	2
			ÚČETNÍ OBDOBÍ	
			BĚŽNÉ	MINULÉ
PASIVA	PASIVA CELKEM		310 060 831,77	299 868 464,25

Číslo položky	Název položky	Syntetický účet	1	2
			ÚČETNÍ OBDOBÍ	
			BĚŽNÉ	MINULÉ
C.	Vlastní kapitál		106 023 204,27	103 384 129,37
C.I.	Jmění účetní jednotky a upravující položky		73 476 665,21	73 750 336,21
C.I.1.	Jmění účetní jednotky	401	72 462 565,21	73 750 336,21
C.I.3.	Transfery na pořízení dlouhodobého majetku	403	1 014 100,00	0,00
C.I.4.	Kurzové rozdíly	405	0,00	0,00
C.I.5.	Oceňovací rozdíly při prvotním použití metody	406	0,00	0,00
C.I.6.	Jiné oceňovací rozdíly	407	0,00	0,00
C.I.7.	Opravy předcházejících účetních období	408	0,00	0,00
C.II.	Fondy účetní jednotky		30 518 787,18	28 957 697,25
C.II.1.	Fond odměn	411	3 365 971,57	3 359 571,57
C.II.2.	Fond kulturních a sociálních potřeb	412	1 328 999,73	1 702 589,73
C.II.3.	Rezervní fond tvořený ze zlepšeného výsledku hospodaření	413	8 235 008,42	7 565 312,51
C.II.4.	Rezervní fond z ostatních titulů	414	3 178 624,26	3 207 811,24
C.II.5.	Fond reprodukce majetku, fond investic	416	14 410 183,20	13 122 412,20
C.III.	Výsledek hospodaření		2 027 751,88	676 095,91
C.III.1.	Výsledek hospodaření běžného účetního období		2 027 751,88	676 095,91
C.III.2.	Výsledek hospodaření ve schvalovacím řízení	431	0,00	0,00
C.III.3.	Výsledek hospodaření předcházejících účetních období	432	0,00	0,00
D.	Cizí zdroje		204 037 627,50	196 484 334,88
D.I.	Rezervy		0,00	0,00
D.I.1.	Rezervy	441	0,00	0,00
D.II.	Dlouhodobé závazky		4 072 587,56	2 598 152,48
D.II.1.	Dlouhodobé úvěry	451	0,00	0,00
D.II.2.	Přijaté návratné finanční výpomoci dlouhodobé	452	0,00	0,00
D.II.4.	Dlouhodobé přijaté zálohy	455	0,00	0,00
D.II.7.	Ostatní dlouhodobé závazky	459	0,00	0,00
D.II.8.	Dlouhodobé přijaté zálohy na transfery	472	4 072 587,56	2 598 152,48
D.III.	Krátkodobé závazky		199 965 039,94	193 886 182,40
D.III.1.	Krátkodobé úvěry	281	0,00	0,00
D.III.4.	Jiné krátkodobé půjčky	289	0,00	0,00
D.III.5.	Dodavatelé	321	6 564 057,11	5 873 437,27
D.III.7.	Krátkodobé přijaté zálohy	324	0,00	0,00
D.III.9.	Přijaté návratné finanční výpomoci krátkodobé	326	0,00	0,00

Číslo položky	Název položky	Syntetický účet	1	2
			ÚČETNÍ OBDOBÍ	
			BĚŽNÉ	MINULÉ
D.III.10.	Zaměstnanci	331	7 733 331,00	6 500 080,00
D.III.11.	Jiné závazky vůči zaměstnancům	333	0,00	0,00
D.III.12.	Sociální zabezpečení	336	3 043 850,00	2 571 557,00
D.III.13.	Zdravotní pojištění	337	1 321 458,00	1 115 770,00
D.III.14.	Důchodové spoření	338	0,00	0,00
D.III.15.	Daň z příjmů	341	55 960,00	0,00
D.III.16.	Ostatní daně, poplatky a jiná obdobná peněžitá plnění	342	1 205 943,00	1 023 004,00
D.III.17.	Daň z přidané hodnoty	343	73 459,00	207,00
D.III.18.	Závazky k osobám mimo vybrané vládní instituce	345	0,00	0,00
D.III.19.	Závazky k vybraným ústředním vládním institucím	347	0,00	0,00
D.III.20.	Závazky k vybraným místním vládním institucím	349	0,00	0,00
D.III.32.	Krátkodobé přijaté zálohy na transfery	374	175 191 416,03	171 809 395,95
D.III.35.	Výdaje příštích období	383	61 918,23	21 823,61
D.III.36.	Výnosy příštích období	384	2 755 879,57	2 755 879,57
D.III.37.	Dohadné účty pasivní	389	1 940 170,00	2 213 389,00
D.III.38.	Ostatní krátkodobé závazky	378	17 598,00	1 639,00

Sestavil: Ing. Martin Stárek	Kontroloval:	Razítko:	Schválil:
Telefon:		ÚSTAV ZEMĚDELSKÉ EKONOMIKY A INFORMACÍ Mánesova 75, 120 00 Praha 2 DIČ: CZ00027251 finanční účetní	Telefon:
Datum a podpis: 20-02-2023			Datum a podpis: 20-02-2023



IČO: 00027251
 Kapitola: 329
 Právní forma: Příspěvková organizace
 Okamžik sestavení: 20.02.2023 14:19:05
 Předmět činnosti: 72190

VÝKAZNICTVÍ PŘÍSPĚVKOVÝCH ORGANIZACÍ

MÚZO Praha s.r.o.

VÝKAZ ZISKU A ZTRÁTY

Sestavený k 31.12.2022

(v Kč, s přesností na dvě desetinná místa)

Ústav zemědělské ekonomiky a informací
 Mánesova 1453/75 , 12056 Praha 2

Jméno a příjmení osoby odpovědné za sestavení:

E-mail osoby odpovědné za sestavení:


Telefon osoby odpovědné za sestavení:

			1	2	3	4
			ÚČETNÍ OBDOBÍ			
			BĚŽNÉ		MINULÉ	
Číslo položky	Název položky	Syntetický účet	Hlavní činnost	Hospodářská činnost	Hlavní činnost	Hospodářská činnost
A.	NÁKLADY CELKEM		181 145 028,41	191 181,16	177 844 773,69	171 646,75
A.I.	Náklady z činnosti		181 046 425,81	176 814,21	177 801 412,50	156 133,00
A.I.1.	Spotřeba materiálu	501	3 572 959,19	3 454,95	3 737 743,84	1 100,00
A.I.2.	Spotřeba energie	502	3 207 338,20	5 922,41	2 481 847,71	0,00
A.I.3.	Spotřeba jiných neskladovatelných dodávek	503	0,00	0,00	0,00	0,00
A.I.4.	Prodané zboží	504	0,00	0,00	0,00	0,00
A.I.5.	Aktivace dlouhodobého majetku	506	0,00	0,00	0,00	0,00
A.I.6.	Aktivace oběžného majetku	507	0,00	0,00	0,00	0,00
A.I.7.	Změna stavu zásob vlastní výroby	508	0,00	0,00	0,00	0,00
A.I.8.	Opravy a udržování	511	2 012 106,73	2 381,94	1 592 094,13	0,00
A.I.9.	Cestovné	512	845 763,02	2 600,00	210 290,99	194,00
A.I.10.	Náklady na reprezentaci	513	29 711,00	0,00	40 889,00	0,00
A.I.11.	Aktivace vnitroorganizačních služeb	516	0,00	0,00	0,00	0,00
A.I.12.	Ostatní služby	518	46 337 548,55	5 236,91	46 531 203,79	0,00
A.I.13.	Mzdové náklady	521	87 084 813,00	95 781,00	85 564 107,00	98 953,00
A.I.14.	Zákonné sociální pojištění	524	28 751 663,00	32 375,00	28 313 303,00	33 447,00
A.I.15.	Jiné sociální pojištění	525	348 808,00	0,00	358 763,00	0,00
A.I.16.	Zákonné sociální náklady	527	2 954 726,00	1 916,00	2 810 957,00	1 979,00
A.I.17.	Jiné sociální náklady	528	0,00	0,00	0,00	0,00
A.I.18.	Daň silniční	531	0,00	0,00	0,00	1 620,00
A.I.19.	Daň z nemovitostí	532	0,00	18 840,00	0,00	18 840,00
A.I.20.	Jiné daně a poplatky	538	244 470,99	0,00	214 197,00	0,00

			1	2	3	4
			ÚČETNÍ OBDOBÍ			
			BĚŽNÉ		MINULÉ	
Číslo položky	Název položky	Syntetický účet	Hlavní činnost	Hospodářská činnost	Hlavní činnost	Hospodářská činnost
A.I.22.	Smluvní pokuty a úroky z prodlení	541	0,00	0,00	0,00	0,00
A.I.23.	Jiné pokuty a penále	542	0,00	0,00	0,00	0,00
A.I.24.	Dary a jiná bezúplatná předání	543	0,00	0,00	0,00	0,00
A.I.25.	Prodaný materiál	544	0,00	0,00	0,00	0,00
A.I.26.	Manka a škody	547	0,00	0,00	0,00	0,00
A.I.27.	Tvorba fondů	548	0,00	0,00	0,00	0,00
A.I.28.	Odpisy dlouhodobého majetku	551	3 843 359,96	7 632,04	4 076 633,80	0,00
A.I.29.	Prodaný dlouhodobý nehmotný majetek	552	0,00	0,00	0,00	0,00
A.I.30.	Prodaný dlouhodobý hmotný majetek	553	0,00	0,00	0,00	0,00
A.I.31.	Prodané pozemky	554	0,00	0,00	0,00	0,00
A.I.32.	Tvorba a zúčtování rezerv	555	0,00	0,00	0,00	0,00
A.I.33.	Tvorba a zúčtování opravných položek	556	0,00	0,00	0,00	0,00
A.I.34.	Náklady z vyřazených pohledávek	557	0,00	0,00	0,00	0,00
A.I.35.	Náklady z drobného dlouhodobého majetku	558	1 016 431,00	0,00	1 137 481,00	0,00
A.I.36.	Ostatní náklady z činnosti	549	796 727,17	673,96	731 901,24	0,00
A.II.	Finanční náklady		42 409,55	0,00	22 534,94	0,00
A.II.1.	Prodané cenné papíry a podíly	561	0,00	0,00	0,00	0,00
A.II.2.	Úroky	562	0,00	0,00	0,00	0,00
A.II.3.	Kurzové ztráty	563	42 409,55	0,00	22 534,94	0,00
A.II.4.	Náklady z přecenění reálnou hodnotou	564	0,00	0,00	0,00	0,00
A.II.5.	Ostatní finanční náklady	569	0,00	0,00	0,00	0,00
A.III.	Náklady na transfery		0,00	0,00	0,00	0,00
A.III.1.	Náklady vybraných ústředních vládních institucí na transfery	571	0,00	0,00	0,00	0,00
A.III.2.	Náklady vybraných místních vládních institucí na transfery	572	0,00	0,00	0,00	0,00
A.V.	Daň z příjmů		56 193,05	14 366,95	20 826,25	15 513,75
A.V.1.	Daň z příjmů	591	56 193,05	14 366,95	20 826,25	15 513,75
A.V.2.	Dodatečné odvody daně z příjmů	595	0,00	0,00	0,00	0,00

			1	2	3	4
			ÚČETNÍ OBDOBÍ			
			BĚŽNÉ		MINULÉ	
Číslo položky	Název položky	Syntetický účet	Hlavní činnost	Hospodářská činnost	Hlavní činnost	Hospodářská činnost
B.	VÝNOSY CELKEM		182 994 344,92	369 616,53	178 193 972,35	498 544,00
B.I.	Výnosy z činnosti		1 368 171,98	369 616,53	1 346 881,77	498 544,00
B.I.1.	Výnosy z prodeje vlastních výrobků	601	0,00	0,00	235,00	0,00
B.I.2.	Výnosy z prodeje služeb	602	827 955,35	369 616,53	389 330,19	498 544,00
B.I.3.	Výnosy z pronájmu	603	118 719,00	0,00	130 000,00	0,00
B.I.4.	Výnosy z prodaného zboží	604	0,00	0,00	0,00	0,00
B.I.8.	Jiné výnosy z vlastních výkonů	609	0,00	0,00	0,00	0,00
B.I.9.	Smluvní pokuty a úroky z prodlení	641	139,38	0,00	65 572,87	0,00
B.I.10.	Jiné pokuty a penále	642	0,00	0,00	0,00	0,00
B.I.11.	Výnosy z vyřazených pohledávek	643	0,00	0,00	0,00	0,00
B.I.12.	Výnosy z prodeje materiálu	644	0,00	0,00	0,00	0,00
B.I.13.	Výnosy z prodeje dlouhodobého nehmotného majetku	645	0,00	0,00	0,00	0,00
B.I.14.	Výnosy z prodeje dlouhodobého hmotného majetku kromě pozemků	646	10 082,65	0,00	0,00	0,00
B.I.15.	Výnosy z prodeje pozemků	647	0,00	0,00	0,00	0,00
B.I.16.	Čerpání fondů	648	34 875,00	0,00	466 951,02	0,00
B.I.17.	Ostatní výnosy z činnosti	649	376 400,60	0,00	294 792,69	0,00
B.II.	Finanční výnosy		5 774,69	0,00	4 030,93	0,00
B.II.1.	Výnosy z prodeje cenných papírů a podílů	661	0,00	0,00	0,00	0,00
B.II.2.	Úroky	662	0,00	0,00	0,00	0,00
B.II.3.	Kurzové zisky	663	5 774,69	0,00	4 030,93	0,00
B.II.4.	Výnosy z přecenění reálnou hodnotou	664	0,00	0,00	0,00	0,00
B.II.6.	Ostatní finanční výnosy	669	0,00	0,00	0,00	0,00
B.IV.	Výnosy z transferů		181 620 398,25	0,00	176 843 059,65	0,00
B.IV.1.	Výnosy vybraných ústředních vládních institucí z transferů	671	181 620 398,25	0,00	176 843 059,65	0,00
B.IV.2.	Výnosy vybraných místních vládních institucí z transferů	672	0,00	0,00	0,00	0,00

			1	2	3	4
			ÚČETNÍ OBDOBÍ			
			BĚŽNÉ		MINULÉ	
Číslo položky	Název položky	Syntetický účet	Hlavní činnost	Hospodářská činnost	Hlavní činnost	Hospodářská činnost
C.	VÝSLEDEK HOSPODAŘENÍ					
C.1.	Výsledek hospodaření před zdaněním	-	1 905 509,56	192 802,32	370 024,91	342 411,00
C.2.	Výsledek hospodaření běžného účetního období	-	1 849 316,51	178 435,37	349 198,66	326 897,25

<p>Sestavil: Ing. Martin Stárek</p> <p>Telefon:</p> <p>Datum a podpis: 20-02-2023</p>	<p>Kontroloval:</p> <p style="text-align: center;">  ÚSTAV ZEMĚDĚLSKÉ EKONOMIKY A INFORMACÍ Mánesova 75, 120 00 Praha 2 DIČ: CZ00027251 finanční účetnictví </p>	<p>Razítko:</p> <p>Schválil:</p> <p>Telefon:</p> <p>Datum a podpis: 20-02-2023</p>
---	--	--



IČO: 00027251
Kapitola: 329
Právní forma: Příspěvková organizace
Okamžik sestavení: 20.02.2023 14:19:05
Předmět činnosti: 72190

VÝKAZNICTVÍ PŘÍSPĚVKOVÝCH ORGANIZACÍ

MÚZO Praha s.r.o.

Přehled o peněžních tocích

ZÁKLADNÍ

Sestavený k 31.12.2022

(v Kč, s přesností na dvě desetinná místa)

Ústav zemědělské ekonomiky a informací

Mánesova 1453/75 , 12056 Praha 2

Jméno a příjmení osoby odpovědné za sestavení:

E-mail osoby odpovědné za sestavení:

Telefon osoby odpovědné za sestavení:

Číslo položky	Název položky	Běžné účetní období
P.	Stav peněžních prostředků k 1. lednu	45 932 767,98
A.	Peněžní toky z provozní činnosti	7 882 769,79
Z.	Výsledek hospodaření před zdaněním	2 098 311,88
A.I.	Úpravy o nepeněžní operace (+ / -)	3 877 544,21
A.I.1.	Odpisy dlouhodobého majetku	3 850 992,00
A.I.2.	Změna stavu opravných položek	0,00
A.I.3.	Změna stavu rezerv	0,00
A.I.4.	Zisk (ztráta) z prodeje dlouhodobého majetku	-10 082,65
A.I.5.	Výnosy z podílů na zisku	0,00
A.I.6.	Ostatní úpravy o nepeněžní operace	36 634,86
A.II.	Peněžní toky ze změny oběžných aktiv a krátkodobých závazků (+/-)	1 901 653,70
A.II.1.	Změna stavu krátkodobých pohledávek	-4 540 531,47
A.II.2.	Změna stavu krátkodobých závazků	6 022 897,54
A.II.3.	Změna stavu zásob	419 287,63
A.II.4.	Změna stavu krátkodobého finančního majetku	0,00
A.III.	Zaplacená daň z příjmů včetně doměrků (-)	5 260,00
A.IV.	Přijaté podíly na zisku	0,00
B.	Peněžní toky z dlouhodobých aktiv	-4 731 662,83
B.I.	Výdaje na pořízení dlouhodobých aktiv	-4 741 745,48
B.II.	Příjmy z prodeje dlouhodobých aktiv	10 082,65
B.II.1.	Příjmy z privatizace státního majetku	0,00
B.II.2.	Příjmy z prodeje majetku Státního pozemkového úřadu	0,00
B.II.3.	Příjmy z prodeje dlouhodobého majetku určeného k prodeji	10 082,65
B.II.4.	Ostatní příjmy z prodeje dlouhodobých aktiv	0,00

Číslo položky	Název položky	Běžné účetní období
B.III.	Ostatní peněžní toky z dlouhodobých aktiv (+ / -)	0,00
C.	Peněžní toky z vlastního kapitálu, dlouhodobých závazků a dlouhodobých pohledávek	3 213 547,72
C.I.	Peněžní toky vyplývající ze změny vlastního kapitálu (+ / -)	1 739 112,64
C.II.	Změna stavu dlouhodobých závazků (+ / -)	1 474 435,08
C.III.	Změna stavu dlouhodobých pohledávek (+ / -)	0,00
F.	Celková změna stavu peněžních prostředků	6 364 654,68
H.	Příjmové a výdajové účty rozpočtového hospodaření (+ / -)	0,00
R.	Stav peněžních prostředků k rozvahovému dni	52 297 422,66

IČO: 00027251
Kapitola: 329
Právní forma: Příspěvková organizace
Okamžik sestavení: 20.02.2023 14:19:06
Předmět činnosti: 72190

VÝKAZNICTVÍ PŘÍSPĚVKOVÝCH ORGANIZACÍ

MÚZO Praha s.r.o.

Přehled o změnách vlastním kapitálu

ZÁKLADNÍ

Sestavený k 31.12.2022

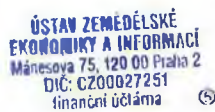


(v Kč, s přesností na dvě desetinná místa)

Ústav zemědělské ekonomiky a informací

Mánesova 1453/75 , 12056 Praha 2

Číslo položky	Název položky	1	2	3	4
		Minulé účetní období	Zvýšení stavu	Snížení stavu	Běžné účetní období
CELKEM	VLASTNÍ KAPITÁL CELKEM	103 384 129,37	196 301 810,60	193 662 735,70	106 023 204,27
A.	Jmění účetní jednotky a upravující položky	73 750 336,21	3 577 321,00	3 850 992,00	73 476 665,21
A.I.	Jmění účetní jednotky	73 750 336,21	2 528 251,00	3 816 022,00	72 462 565,21
A.I.1.	Změna, vznik nebo zánik příslušnosti hospodařit s majetkem státu	0,00	0,00	0,00	0,00
A.I.2.	Svěření majetku příspěvkové organizaci	0,00	0,00	0,00	0,00
A.I.3.	Bezúplatné převody	0,00	0,00	0,00	0,00
A.I.4.	Investiční transfery	0,00	0,00	159 981,38	0,00
A.I.5.	Dary	0,00	0,00	0,00	0,00
A.I.6.	Ostatní	0,00	2 528 251,00	3 656 040,62	0,00
A.II.	Fond privatizace	0,00	0,00	0,00	0,00
A.III.	Transfery na pořízení dlouhodobého majetku	0,00	1 049 070,00	34 970,00	1 014 100,00
A.III.1.	Svěření majetku příspěvkové organizaci	0,00	0,00	0,00	0,00
A.III.2.	Bezúplatné převody	0,00	0,00	0,00	0,00
A.III.3.	Investiční transfery	0,00	1 049 070,00	34 970,00	0,00
A.III.4.	Dary	0,00	0,00	0,00	0,00
A.III.5.	Snížení investičních transferů ve věcné a časové souvislosti	0,00	0,00	0,00	0,00
A.III.6.	Ostatní	0,00	0,00	0,00	0,00
A.IV.	Kurzové rozdíly	0,00	0,00	0,00	0,00
A.V.	Oceňovací rozdíly při prvotním použití metody	0,00	0,00	0,00	0,00
A.V.1.	Opravné položky k pohledávkám	0,00	0,00	0,00	0,00
A.V.2.	Odpisy	0,00	0,00	0,00	0,00
A.V.3.	Ostatní	0,00	0,00	0,00	0,00
A.VI.	Jiné oceňovací rozdíly	0,00	0,00	0,00	0,00
A.VI.1.	Oceňovací rozdíly u cenných papírů a podílů	0,00	0,00	0,00	0,00
A.VI.2.	Oceňovací rozdíly u majetku určeného k prodeji	0,00	0,00	0,00	0,00
A.VI.3.	Ostatní	0,00	0,00	0,00	0,00

Číslo položky	Název položky	1	2	3	4
		Minulé účetní období	Zvýšení stavu	Snížení stavu	Běžné účetní období
A.VII.	Opravy předcházejících účetních období	0,00	0,00	0,00	0,00
A.VII.1.	Opravy minulého účetního období	0,00	0,00	0,00	0,00
A.VII.2.	Opravy předchozích účetních období	0,00	0,00	0,00	0,00
B.	Fondy účetní jednotky	28 957 697,25	9 360 528,15	7 799 438,22	30 518 787,18
C.	Výsledek hospodaření	676 095,91	183 363 961,45	182 012 305,48	2 027 751,88
D.	Příjmový a výdajový účet rozpočtového hospodaření	0,00	0,00	0,00	0,00

Sestavil: Ing. Martin Stárek	Kontroloval:	Schválil:
Telefon:		Telefon:
Datum a podpis: 20-02-2023 		Datum a podpis: 20-02-2023 



IČO: 00027251
Kapitola: 329
Právní forma: Příspěvková organizace
Okamžik sestavení: 20.02.2023 14:19:06
Předmět činnosti: 72190

VÝKAZNICTVÍ PŘÍSPĚVKOVÝCH ORGANIZACÍ MÚZO Praha s.r.o.

Výkaz peněžních příjmů a výdajů

Sestavená k 31.12.2022

(v Kč, s přesností na dvě desetinná místa)

Ústav zemědělské ekonomiky a informací
Mánesova 1453/75, 12056 Praha 2

Jméno a příjmení osoby odpovědné za sestavení: Stárek Martin
E-mail osoby odpovědné za sestavení: starek.martin@uzei.cz
Telefon osoby odpovědné za sestavení: +420222000285

Číslo položky	Název položky	Skutečnost od počátku roku
A.	PENĚŽNÍ TOKY Z PROVOZNÍ ČINNOSTI	9 808 030,90
A.1.	Příjmy z provozní činnosti	184 080 338,25
A.1.I.	Příjmy z daní	0,00
A.1.II.	Příjmy z příspěvků na sociální a zdravotní pojištění	0,00
A.1.III.	Příjmy z transferů od zahraničních vlád, mezinárodních organizací a vládních institucí	182 738 265,48
A.1.III.1.	Transfery od zahraničních vlád - běžné	0,00
A.1.III.2.	Transfery od zahraničních vlád - kapitálové	0,00
A.1.III.3.	Transfery od mezinárodních organizací - běžné	5 337 827,96
A.1.III.4.	Transfery od mezinárodních organizací - kapitálové	0,00
A.1.III.5.	Transfery od ústředních vládních institucí - běžné	171 406 437,52
A.1.III.6.	Transfery od ústředních vládních institucí - kapitálové	0,00
A.1.III.7.	Transfery od místních vládních institucí - běžné	5 994 000,00
A.1.III.8.	Transfery od místních vládních institucí - kapitálové	0,00
A.1.III.9.	Transfery od zdravotních pojišťoven - běžné	0,00
A.1.III.10.	Transfery od zdravotních pojišťoven - kapitálové	0,00
A.1.IV.	Příjmy z úroků	0,00
A.1.IV.1.	Úroky od ústředních vládních institucí	0,00
A.1.IV.2.	Úroky od vládních institucí jiných než ústředních	0,00
A.1.IV.3.	Úroky od jiných než vládních institucí	0,00
A.1.V.	Příjmy z neživotního pojištění a standardizovaných záručních programů	0,00
A.1.V.1.	Pojistné z neživotního pojištění	0,00
A.1.V.2.	Poplatky ze standardizovaných záručních programů	0,00
A.1.V.3.	Plnění z neživotního pojištění	0,00
A.1.VI.	Jiné příjmy z provozní činnosti	1 342 072,77
A.1.VI.1.	Dividendy	0,00
A.1.VI.2.	Nájemné z nevyřáběných aktiv	0,00
A.1.VI.3.	Příjmy z prodeje zboží a služeb na tržním principu	1 334 968,60
A.1.VI.4.	Správní poplatky	0,00
A.1.VI.5.	Příjmy z prodeje zboží a služeb na netržním principu	0,00
A.1.VI.6.	Pokuty a penále	139,00
A.1.VI.7.	Transfery jinde nezařazené - běžné	-45 984,47
A.1.VI.8.	Transfery jinde nezařazené - kapitálové	0,00
A.1.VI.9.	Ostatní příjmy	52 949,64
A.2.	Výdaje na provozní činnost	174 272 307,35
A.2.VII.	Výdaje na náhrady zaměstnancům	116 076 069,15
A.2.VII.1.	Mzdy a platy peněžní	85 458 230,15
A.2.VII.2.	Zboží a služby poskytované zaměstnancům	1 994 972,00
A.2.VII.3.	Příspěvky zaměstnavatelů na sociální a zdravotní pojištění	28 622 867,00
A.2.VIII.	Výdaje na nákupy zboží a služeb	55 230 836,59
A.2.IX.	Výdaje na úroky	0,00
A.2.IX.1.	Úroky ústředním vládním institucím	0,00
A.2.IX.2.	Úroky vládním institucím jiným než ústředním	0,00

Číslo položky	Název položky	Skutečnost od počátku roku
A.2.IX.3.	Úroky jiným než vládním institucím	0,00
A.2.X.	Výdaje na transfery podnikatelským osobám jiné než investiční	0,00
A.2.X.1.	Transfery veřejným společnostem jiné než investiční	0,00
A.2.X.2.	Transfery soukromým podnikatelským osobám jiné než investiční	0,00
A.2.XI.	Výdaje na transfery zahraničním vládám, mezinárodním organizacím a vládním institucím	0,00
A.2.XI.1.	Transfery zahraničním vládám - běžné	0,00
A.2.XI.2.	Transfery zahraničním vládám - kapitálové	0,00
A.2.XI.3.	Transfery mezinárodním organizacím - běžné	0,00
A.2.XI.4.	Transfery mezinárodním organizacím - kapitálové	0,00
A.2.XI.5.	Transfery ústředním vládním institucím - běžné	0,00
A.2.XI.6.	Transfery ústředním vládním institucím - kapitálové	0,00
A.2.XI.7.	Transfery vládním institucím jiným než ústředním - běžné	0,00
A.2.XI.8.	Transfery vládním institucím jiným než ústředním - kapitálové	0,00
A.2.XII.	Výdaje na sociální dávky	1 239 280,00
A.2.XII.1.	Dávky sociálního zabezpečení	0,00
A.2.XII.2.	Dávky sociální pomoci	0,00
A.2.XII.3.	Sociální dávky zaměstnavatelů	1 239 280,00
A.2.XIII.	Výdaje na neživotní pojištění a standardizované záruční programy	0,00
A.2.XIII.1.	Pojistné na neživotní pojištění	0,00
A.2.XIII.2.	Poplatky na standardizované záruční programy	0,00
A.2.XIII.3.	Plnění z neživotního pojištění a standardizovaných záručních programů	0,00
A.2.XIV.	Jiné výdaje na provozní činnost	1 726 121,61
A.2.XIV.1.	Dividendy	0,00
A.2.XIV.2.	Nájemné z nevyráběných aktiv	0,00
A.2.XIV.3.	Transfery jinde nezařazené - běžné	636 984,00
A.2.XIV.4.	Transfery jinde nezařazené - kapitálové	0,00
A.2.XIV.5.	Ostatní výdaje	1 089 137,61
B.	PENĚŽNÍ TOKY DO NEFINANČNÍCH AKTIV	3 386 776,22
B.1.	Nákupy dlouhodobého hmotného a nehmotného majetku	3 398 976,22
B.1.I.	Cennosti	0,00
B.1.II.	Nevyráběná aktiva	0,00
B.1.III.	Ostatní nákupy dlouhodobého hmotného a nehmotného majetku	3 398 976,22
B.2.	Prodeje dlouhodobého hmotného a nehmotného majetku	12 200,00
B.2.I.	Cennosti	0,00
B.2.II.	Nevyráběná aktiva	0,00
B.2.III.	Ostatní prodeje dlouhodobého hmotného a nehmotného majetku	12 200,00
C.	SALDO Z NEFINANČNÍCH PENĚŽNÍCH TOKŮ	6 421 254,68
D.	PENĚŽNÍ TOKY Z FINANCOVÁNÍ	0,00
D.1.	Čistá změna finančních aktiv jiných než oběživo a depozita	0,00
D.1.I.	Čistá změna domácích finančních aktiv jiných než oběživo a depozita	0,00
D.1.I.1.	Čisté pořízení dluhových cenných papírů	0,00
D.1.I.2.	Čisté poskytnuté půjčky a úvěry	0,00
D.1.I.3.	Čisté pořízení akcií a jiných majetkových podílů	0,00
D.1.II.	Čistá změna zahraničních finančních aktiv jiných než oběživo a depozita	0,00
D.1.II.1.	Čisté pořízení dluhových cenných papírů	0,00
D.1.II.2.	Čisté poskytnuté půjčky a úvěry	0,00
D.1.II.3.	Čisté pořízení akcií a jiných majetkových podílů	0,00
D.2.	Čistá změna závazků	0,00
D.2.I.	Čistá změna domácích závazků	0,00
D.2.I.1.	Čistá emise dluhových cenných papírů	0,00
D.2.I.2.	Čisté přijaté půjčky a úvěry	0,00
D.2.I.3.	Čistá emise akcií a jiných majetkových podílů	0,00

Číslo položky	Název položky	Skutečnost od počátku roku
D.2.I.4.	Čistá změna přijatých vkladů	0,00
D.2.II.	Čistá změna zahraničních závazků	0,00
D.2.II.1.	Čistá emise dluhových cenných papírů	0,00
D.2.II.2.	Čisté přijaté půjčky a úvěry	0,00
D.2.II.3.	Čistá emise akcií a jiných majetkových podílů	0,00
D.2.II.4.	Čistá změna přijatých vkladů	0,00
E.	ČISTÁ ZMĚNA OBĚŽIVA A DEPOZIT (nárůst (+) / pokles (-))	6 421 254,68

<p>Sestavil: Ing. Martin Stárek</p> <p>Telefon:</p> <p>Datum a podpis: 20-02-2023</p>	<p>Kontroloval:</p> <p>UD 1117 0111 ŠKOLESKÉ EKONOMIKY A INFORMACÍ Mládežnický 75, 120 00 Praha 2 DIČ: CZ00027291 Anonimní účelová</p> <p>Datum a podpis: 20-02-2023</p>	<p>Razítko:</p> <p>Schválil: </p> <p>Telefon:</p> <p>Datum a podpis: 20-02-2023</p>
--	--	--



IČO: 00027251
Kapitola: 329
Právní forma: Příspěvková organizace
Okamžik sestavení: 20.02.2023 14:19:05
Předmět činnosti: 72190

VÝKAZNICTVÍ PŘÍSPĚVKOVÝCH ORGANIZACÍ

MÚZO Praha s.r.o.

PŘÍLOHA

Sestavená k 31.12.2022

(v Kč, s přesností na dvě desetinná místa)

Ústav zemědělské ekonomiky a informací
Mánesova 1453/75, 12056 Praha 2

Jméno a příjmení osoby odpovědné za sestavení:

E-mail osoby odpovědné za sestavení:

Telefon osoby odpovědné za sestavení:

A.1. Informace podle § 7 odst. 3 zákona

ÚZEI nemá informace o žádné skutečnosti, která by zabraňovala v pokračování činnosti

A.2. Informace podle § 7 odst. 4 zákona

ÚZEI nemění uspořádání a označování položek rozvahy, výkazu zisku a ztráty a způsoby oceňování.
Příložená účetní závěrka byla připravena v souladu se zákonem č. 563/1991 Sb., o účetnictví, ve znění pozdějších předpisů (dále jen zákona o účetnictví) a prováděcí vyhláškou č. 410/2009 Sb., kterou se provádějí některá ustanovení zákona č. 563/1991 Sb., o účetnictví, ve znění pozdějších předpisů, pro některé vybrané účetní jednotky v platném znění k 31. 12. 2022.

A.3. Informace podle § 7 odst. 5 zákona

Příloha účetní závěrky obsahuje náležitosti par. 7 odst. 5 Zák. č. 563/91 Sb. ve znění pozdějších předpisů

ÚČETNÍ METODY ÚZEI

Způsoby oceňování, odpisování a účetní metody, které ÚZEI používal při sestavení účetní závěrky za rok 2022 jsou následující

a) Dlouhodobý nehmotný majetek

Dlouhodobý nehmotný majetek se oceňuje v pořizovacích cenách, které obsahují cenu pořízení a náklady s pořízením související.

Náklady na technické zhodnocení dlouhodobého nehmotného majetku zvyšují jeho pořizovací cenu. Opravy a údržba se účtují do nákladů.

Nehmotné výsledky výzkumu a vývoje - účet 012

Jedná se o výsledky úspěšně provedených prací, které nejsou předmětem průmyslových a jiných ocenitelných práv. Na tomto účtu se účtují v případě, kdy nejsou součástí ocenění jiného dlouhodobého majetku.

Software - účet 013

Na tomto účtu se účtuje o samostatného softwaru, který není součástí nabytého hardwaru a jeho cena je vyšší než 60.000,-Kč bez ohledu na to, zda je či není předmětem autorských práv.

Ocenitelná práva - účet 014

Účtuje se zde o předmětech průmyslového a obdobného vlastnictví, výsledcích duševní činnosti, pokud jejich doba použitelnosti je delší než jeden rok a cena převyšuje 60.000 Kč.

Drobný dlouhodobý nehmotný majetek - účet 018

Drobným dlouhodobým nehmotným majetkem jsou zejména nehmotné výsledky výzkumu a vývoje, software a ocenitelná práva, pokud jejich doba použitelnosti je delší než jeden rok a ocenění jedné položky je v částce od 7.000 Kč včetně do 60.000 Kč včetně.

Ostatní dlouhodobý nehmotný majetek

Ostatním dlouhodobým nehmotným majetkem jsou ostatní majetkové položky dlouhodobého nehmotného majetku, které nejsou vymezeny na jednotlivých účtech účtové skupiny 01.

Odpisy

Dlouhodobý nehmotný majetek nad 60 tis. Kč v roce 2022 je účetně odpisován na vrub nákladů na základě předpokládané doby životnosti příslušného majetku.

Odpisový plán je v průběhu používání dlouhodobého nehmotného majetku aktualizován na základě očekávané doby životnosti a předpokládané zbytkové hodnoty majetku.

Daňové odpisy nebyly v r. 2022 uplatňovány.

b) Dlouhodobý hmotný majetek

Dlouhodobý hmotný majetek se oceňuje v pořizovacích cenách, které zahrnují cenu pořízení a náklady s pořízením související.

Náklady na technické zhodnocení dlouhodobého hmotného majetku zvyšují jeho pořizovací cenu. Opravy a údržba se účtují do nákladů.

20.02.2023 14:19:05

1/15

Stavby - účet 021

Jedná se bez ohledu na výši ocenění a dobu použitelnosti zejména o stavby včetně budov, byty a nebytové prostory, které byly již dříve oceněny a technické zhodnocení dané položky majetku v průběhu účetního období 2022 převýšilo částku 40.000 Kč.

Samostatné movité věci a soubory movitých věcí - účet 022

Jsou to samostatné movité věci a soubory movitých věcí se samostatným technicko-ekonomickým určením s dobou použitelnosti delší než jeden rok kde ocenění jedné položky nebo celého souboru převyšuje částku 40.000 Kč.

Drobný dlouhodobý hmotný majetek - účet 028

Drobným dlouhodobým majetkem jsou movité věci, popř. soubory movitých věcí se samostatným technicko-ekonomickým určením, u kterých doba použitelnosti je delší než jeden rok a ocenění jedné položky je v částce 1.000 Kč včetně do 40.000 Kč včetně.

Pozemky - účet 031

Na účtu 031 se účtuje o pozemcích bez ohledu na výši ocenění.

Kulturní předměty - účet 032

Na účtu 032 se účtují kulturní předměty bez ohledu na výši ocenění, zejména kulturní památky, sbírky muzejní povahy, předměty kulturní hodnoty, umělecká díla a obdobné věci.

Odpisy

Dlouhodobý hmotný majetek nad 40 tis. Kč v roce 2022 je účetně odpisován na vrub nákladů na základě předpokládané doby životnosti příslušného majetku.

Odpisový plán je v průběhu používání dlouhodobého hmotného majetku aktualizován na základě očekávané doby životnosti a předpokládané zbytkové hodnoty majetku.

Kulturní předměty a pozemky jsou majetky neodepisované.

Daňové odpisy nebyly v r. 2022 uplatňovány.

c) Zásoby

Nakupované zásoby jsou oceněny pořizovacími cenami s použitím metody "first in, first out" (FIFO - první cena pro ocenění přírůstku zásob se použije jako první cena pro ocenění úbytku zásob). Pořizovací cena zásob zahrnuje náklady na jejich pořízení včetně nákladů s pořízením souvisejících.

ÚZEI využívá celkem 4 sklady:

Sklad č. 1 : Sklad Reprografie

Sklad č. 3 : Sklad papír Mánesova

Sklad č. 4 : Sklad tonery

Sklad č. 9 : Sklad repre materiál.

Na zásobách evidujeme pořízení materiálu na skladě, do nákladů ÚZEI se tento materiál dostává vydáním ze skladu do spotřeby.

Výrobky se oceňují skutečnými vlastními náklady. Vlastní náklady zahrnují přímé materiálové a mzdové náklady. Na účtu 123 výrobky jsou evidované Zahradnické slovníky naučné, které byly převedeny do účetnictví ÚZEI v rámci sloučení s organizací ÚZPI v r. 2008.

d) Krátkodobé pohledávky

Pohledávky se oceňují při svém vzniku jmenovitou hodnotou.

e) Krátkodobý finanční majetek

Krátkodobý finanční majetek tvoří peníze v hotovosti a na bankovních účtech.

ÚZEI má vedeny bankovní účty u ČNB. Co se týká hotovostní pokladny, ÚZEI vede jednu hlavní pokladnu v sídle ÚZEI s denním limitem 80.000 Kč, jednu pokladnu na pobočce Brno s denním limitem 30.000 Kč a jednu příjmovou pokladnu na pobočce Praha Slezská ulice s denním limitem 10.000 Kč. Účetní operace se provádí pouze na hlavní pokladně v sídle ÚZEI. ÚZEI dále vede valutové pokladny s pokladním limitem 100.000 Kč pro každou měnu, která je zřízena.

f) Jmění účetní jednotky

Jmění ÚZEI tvoří zůstatková cena dlouhodobého majetku a Fondu oběžných aktiv tvořený k 31. 12. 2009.

g) Fondy účetní jednotky

Dle § 56 zákona č. 218/2000 Sb., o rozpočtových pravidlech a o změně některých souvisejících zákonů ve znění pozdějších předpisů v platném znění tvoří ÚZEI rezervní fond, fond reprodukce majetku, fond odměn a fond kulturních a sociálních potřeb. Fond rezervní, fond odměn a fond kulturních a sociálních potřeb mají samostatné bankovní účty vedené u ČNB.

h) Cizí zdroje

Dlouhodobé i krátkodobé závazky se vykazují ve jmenovitých hodnotách.

Dohadné účty pasivní jsou oceňovány na základě kvalifikovaných odhadů a propočtů.

i) Devizové operace

Závazky pořízené v cizí měně se oceňují v českých korunách v denním kurzu ČNB.

Pohledávky pořízené v cizí měně se oceňují v českých korunách v denním kurzu ČNB.

Pro přepočítání cizí měny na českou měnu se ve valutové pokladně používá čtvrtletní pevný kurz. Pevný kurz se stanovuje vždy v 1. den čtvrtletí pro dané čtvrtletí. Pevný kurz může být měněn pouze v případech vyhlášení devalvace i revalvace české koruny. V případě, kdy první den čtvrtletí připadne na den, který není pracovním dnem, je platným kurzem vyhlášeným ČNB kurz nejbližší předcházejícího pracovního dne.

j) Použití dohadů

Sestavení účetní závěrky vyžaduje, aby ÚZEI používal odhady a předpoklady, jež mají vliv na vykazované hodnoty majetku a závazků k datu účetní závěrky a na vykazovanou výši výnosů a nákladů za sledované období. Vedení společnosti stanovilo tyto dohadné položky na základě všech jemu dostupných relevantních informací. Nicméně, jak vyplývá z podstaty dohadu, skutečné hodnoty v budoucnu se mohou od těchto dohadů odlišovat.

k) Účtování výnosů a nákladů

Výnosy a náklady ÚZEI se účtují časově rozlišené, tj. do období, s nímž věcně i časově souvisejí.

l) Daň z příjmů

Náklad na daň z příjmů se počítá za pomoci platné daňové sazby z účetního zisku zvýšeného nebo sníženého o trvale nebo dočasně daňově neuznatelné náklady a nezdaňované výnosy. Dále se zohledňují položky snižující základ daně.

m) Následné události

Dopad událostí, které nastaly mezi rozvahovým dnem a dnem sestavení účetní závěrky, je zachycen v účetních výkazech v případě, že tyto události poskytly doplňující informace o skutečnostech, které existovaly k rozvahovému dni.

V případě, že mezi rozvahovým dnem a dnem sestavení účetní závěrky došlo k významným událostem zohledňujícím skutečnosti, které nastaly po rozvahovém dni, jsou důsledky těchto událostí popsány v příloze účetní závěrky, ale nejsou zaúčtovány v účetních výkazech.

Mezi rozvahovým dnem a dnem sestavení účetní závěrky nedošlo v ÚZEI k významným událostem, které by musely být popsány v příloze účetní závěrky.

n) Změny způsobů oceňování, odpisování, srovnatelnosti a opravy chyb minulých období

V účetním období roku 2015 došlo ke změně metodiky ohledně vykazování dohadných položek zálohových plateb za služby v souvislosti se Smlouvou o užívání nebytových prostor. V roce 2022 se pokračuje ve změně metodiky a vykazuje se dohadná položka zálohových plateb za služby v souvislosti se Smlouvou o užívání nebytových prostor. Ke způsobům oceňování, odpisování ani k opravám chyb minulého období v roce 2022 nedošlo.

NEDOKONČENÝ DLOUHODOBÝ HMOTNÝ A NEHMOTNÝ MAJETEK

Na účty pořízení dlouhodobého nehmotného a hmotného majetku účtuje pořizovaný majetek do doby jeho uvedení do užívání včetně výdajů spojených s jeho pořízením.

PODROZVAHOVÁ EVIDENCE MAJETKU

Operativní evidence - účet 901

Jiný drobný dlouhodobý nehmotný majetek, který byl zaúčtován do nákladů (518), je dále sledován až do jeho vyřazení v operativní evidenci a je uváděn v příloze roční účetní závěrky v ceně do 7.000 Kč.

Operativní evidence - účet 902

Jiný drobný dlouhodobý hmotný majetek v ceně pořízení do 1.000 Kč, je zaúčtován do nákladů (501), a evidován dle posouzení významnosti a doby použitelnosti. Tento majetek je sledován až do jeho vyřazení v operativní evidenci a uváděn v příloze roční účetní závěrky.

Odborné knihy splňující podmínku dlouhodobého majetku nejsou evidovány v operativní evidenci, ale jsou vedeny v knihovnickém systému Aleph.

Operativní evidence - účet 966

Majetek užívaný na základě smlouvy o výpůjčce.

POHLEDÁVKY

K 31. 12. 2022 nemáme pohledávky po lhůtě splatnosti více než 90 dní. Riziko nezaplacených pohledávek vyšší než 90 dní jsme zmírnili způsobem zaslání dodávek a výběrem nerizikových partnerů pro fakturaci.

Na podrozvahovém účtu 905 jsou evidovány pohledávky, u kterých probíhá insolvenční řízení.

OPRAVNÉ POLOŽKY

Opravné položky nebyly v r. 2022 tvořeny.

KRÁTKODOBÝ FINANČNÍ MAJETEK

K 31. 12. 2022 má ÚZEI pouze běžné bankovní účty bez kapitálového zhodnocování.

OSTATNÍ AKTIVA

Náklady příštích období zahrnují především podpory elektronických licencí, údržbu domén, pojištění a další náklady, které věcně nepřísluší do r. 2022.

VLASTNÍ KAPITÁL

Přehled o změnách vlastního kapitálu je povinnou přílohou účetní závěrky za rok 2022.

KRÁTKODOBÉ ZÁVAZKY

K 31.12. 2022 neměl ÚZEI žádné krátkodobé závazky po lhůtě splatnosti více než 90 dní.

Dohadné účty pasivní - jedná se o náklady vztahující se k roku 2022 typu režijní nevyúčtované spotřeby služeb, plynu a elektřiny.

A.4. Informace podle § 7 odst. 5 zákona o stavu účtů v knize podrozvahových účtů

Číslo položky	Název položky	Podrozvahový účet	OBDOBÍ	
			BĚŽNÉ	MINULÉ
A.4.P.I.	Majetek a závazky účetní jednotky		1 264 003,06	2 120 428,39
A.4.P.I.1.	Jiný drobný dlouhodobý nehmotný majetek	901	267 948,77	1 109 966,33
A.4.P.I.2.	Jiný drobný dlouhodobý hmotný majetek	902	985 854,29	1 000 262,06
A.4.P.I.3.	Vyřazené pohledávky	905	10 200,00	10 200,00
A.4.P.I.4.	Vyřazené závazky	906	0,00	0,00
A.4.P.I.5.	Ostatní majetek	909	0,00	0,00
A.4.P.II.	Krátkodobé podmíněné pohledávky z transferů a krátkodobé podmíněné závazky z transferů		0,00	0,00
A.4.P.II.1.	Krátkodobé podmíněné pohledávky z předfinancování transferů	911	0,00	0,00
A.4.P.II.2.	Krátkodobé podmíněné závazky z předfinancování transferů	912	0,00	0,00
A.4.P.II.3.	Krátkodobé podmíněné pohledávky ze zahraničních transferů	913	0,00	0,00
A.4.P.II.4.	Krátkodobé podmíněné závazky ze zahraničních transferů	914	0,00	0,00
A.4.P.II.5.	Ostatní krátkodobé podmíněné pohledávky z transferů	915	0,00	0,00
A.4.P.II.6.	Ostatní krátkodobé podmíněné závazky z transferů	916	0,00	0,00
A.4.P.III.	Podmíněné pohledávky z důvodu užívání majetku jinou osobou		0,00	0,00
A.4.P.III.1.	Krátkodobé podmíněné pohledávky z důvodu úplatného užívání majetku jinou osobou	921	0,00	0,00
A.4.P.III.2.	Dlouhodobé podmíněné pohledávky z důvodou úplatného užívání majetku jinou osobou	922	0,00	0,00
A.4.P.III.3.	Krátkodobé podmíněné pohledávky z důvodu užívání majetku jinou osobou na základě smlouvy o výpůjčce	923	0,00	0,00
A.4.P.III.4.	Dlouhodobé podmíněné pohledávky z důvodu užívání majetku jinou osobou na základě smlouvy o výpůjčce	924	0,00	0,00
A.4.P.III.5.	Krátkodobé podmíněné pohledávky z důvodu užívání majetku jinou osobou z jiných důvodů	925	0,00	0,00
A.4.P.III.6.	Dlouhodobé podmíněné pohledávky z důvodu užívání majetku jinou osobou z jiných důvodů	926	0,00	0,00
A.4.P.IV.	Další podmíněné pohledávky		0,00	0,00
A.4.P.IV.1.	Krátkodobé podmíněné pohledávky ze smluv o prodeji dlouhodobého majetku	931	0,00	0,00
A.4.P.IV.2.	Dlouhodobé podmíněné pohledávky ze smluv o prodeji dlouhodobého majetku	932	0,00	0,00
A.4.P.IV.3.	Krátkodobé podmíněné pohledávky z jiných smluv	933	0,00	0,00
A.4.P.IV.4.	Dlouhodobé podmíněné pohledávky z jiných smluv	934	0,00	0,00
A.4.P.IV.5.	Krátkodobé podmíněné pohledávky ze sdílených daní	939	0,00	0,00
A.4.P.IV.6.	Dlouhodobé podmíněné pohledávky ze sdílených daní	941	0,00	0,00
A.4.P.IV.7.	Krátkodobé podmíněné pohledávky ze vztahu k jiným zdrojům	942	0,00	0,00

Číslo položky	Název položky	Podrozvahový účet	OBDOBÍ	
			BĚŽNÉ	MINULÉ
A.4.P.IV.8.	Dlouhodobé podmíněné pohledávky ze vztahu k jiným zdrojům	943	0,00	0,00
A.4.P.IV.9.	Krátkodobé podmíněné úhrady pohledávek z přijatých zajištění	944	0,00	0,00
A.4.P.IV.10.	Dlouhodobé podmíněné úhrady pohledávek z přijatých zajištění	945	0,00	0,00
A.4.P.IV.11.	Krátkodobé podmíněné pohledávky ze soudních sporů, správních řízení a jiných řízení	947	0,00	0,00
A.4.P.IV.12.	Dlouhodobé podmíněné pohledávky ze soudních sporů, správních řízení a jiných řízení	948	0,00	0,00
A.4.P.V.	Dlouhodobé podmíněné pohledávky z transferů a dlouhodobé podmíněné závazky z transferů		0,00	0,00
A.4.P.V.1.	Dlouhodobé podmíněné pohledávky z předfinancování transferů	951	0,00	0,00
A.4.P.V.2.	Dlouhodobé podmíněné závazky z předfinancování transferů	952	0,00	0,00
A.4.P.V.3.	Dlouhodobé podmíněné pohledávky ze zahraničních transferů	953	0,00	0,00
A.4.P.V.4.	Dlouhodobé podmíněné závazky ze zahraničních transferů	954	0,00	0,00
A.4.P.V.5.	Ostatní dlouhodobé podmíněné pohledávky z transferů	955	0,00	0,00
A.4.P.V.6.	Ostatní dlouhodobé podmíněné závazky z transferů	956	0,00	0,00
A.4.P.VI.	Podmíněné závazky z důvodu užívání cizího majetku		46 822,00	46 822,00
A.4.P.VI.1.	Krátkodobé podmíněné závazky z operativního leasingu	961	0,00	0,00
A.4.P.VI.2.	Dlouhodobé podmíněné závazky z operativního leasingu	962	0,00	0,00
A.4.P.VI.3.	Krátkodobé podmíněné závazky z finančního leasingu	963	0,00	0,00
A.4.P.VI.4.	Dlouhodobé podmíněné závazky z finančního leasingu	964	0,00	0,00
A.4.P.VI.5.	Krátkodobé podmíněné závazky z důvodu užívání cizího majetku na základě smlouvy o výpůjčce	965	0,00	0,00
A.4.P.VI.6.	Dlouhodobé podmíněné závazky z důvodu užívání cizího majetku na základě smlouvy o výpůjčce	966	46 822,00	46 822,00
A.4.P.VI.7.	Krátkodobé podmíněné závazky z důvodu užívání cizího majetku nebo jeho převzetí z jiných důvodů	967	0,00	0,00
A.4.P.VI.8.	Dlouhodobé podmíněné závazky z důvodu užívání cizího majetku nebo jeho převzetí z jiných důvodů	968	0,00	0,00
A.4.P.VII.	Další podmíněné závazky		77 346 717,43	317 665 325,82
A.4.P.VII.1.	Krátkodobé podmíněné závazky ze smluv o pořízení dlouhodobého majetku	971	0,00	0,00
A.4.P.VII.2.	Dlouhodobé podmíněné závazky ze smluv o pořízení dlouhodobého majetku	972	0,00	0,00
A.4.P.VII.3.	Krátkodobé podmíněné závazky z jiných smluv	973	0,00	0,00
A.4.P.VII.4.	Dlouhodobé podmíněné závazky z jiných smluv	974	77 346 717,43	317 665 325,82
A.4.P.VII.5.	Krátkodobé podmíněné závazky z přijatého kolaterálu	975	0,00	0,00
A.4.P.VII.6.	Dlouhodobé podmíněné závazky z přijatého kolaterálu	976	0,00	0,00
A.4.P.VII.7.	Krátkodobé podmíněné závazky vyplývající z právních předpisů a další činnosti moci zákonodárné, výkonné nebo soudní	978	0,00	0,00
A.4.P.VII.8.	Dlouhodobé podmíněné závazky vyplývající z právních předpisů a další činnosti moci zákonodárné, výkonné nebo soudní	979	0,00	0,00
A.4.P.VII.9.	Krátkodobé podmíněné závazky z poskytnutých garancí jednorázových	981	0,00	0,00
A.4.P.VII.10.	Dlouhodobé podmíněné závazky z poskytnutých garancí jednorázových	982	0,00	0,00
A.4.P.VII.11.	Krátkodobé podmíněné závazky z poskytnutých garancí ostatních	983	0,00	0,00
A.4.P.VII.12.	Dlouhodobé podmíněné závazky z poskytnutých garancí ostatních	984	0,00	0,00

Číslo položky	Název položky	Podrozvahový účet	OBDOBÍ	
			BĚŽNÉ	MINULÉ
A.4.P.VII.13.	Krátkodobé podmíněné závazky ze soudních sporů, správních řízení a jiných řízení	985	0,00	0,00
A.4.P.VII.14.	Dlouhodobé podmíněné závazky ze soudních sporů, správních řízení a jiných řízení	986	0,00	0,00
A.4.P.VIII.	Ostatní podmíněná aktiva a ostatní podmíněná pasiva a vyrovnávací účty		0,00	0,00
A.4.P.VIII.1.	Ostatní krátkodobá podmíněná aktiva	991	0,00	0,00
A.4.P.VIII.2.	Ostatní dlouhodobá podmíněná aktiva	992	0,00	0,00
A.4.P.VIII.3.	Ostatní krátkodobá podmíněná pasiva	993	0,00	0,00
A.4.P.VIII.4.	Ostatní dlouhodobá podmíněná pasiva	994	0,00	0,00
A.4.P.VIII.5.	Vyrovňovací účet k podrozvahovým účtům	999	-76 129 536,37	-315 591 719,43

A.5. Informace podle § 18 odst. 3 písm. b) zákona

Ústav zemědělské ekonomiky a informací (dále jen ÚZEI, ústav) státní příspěvková organizace, byla zřízena Ministerstvem zemědělství na základě § 54 odst. 4 zákona č. 219/2000 Sb., o majetku České republiky a jejím vystupování v právních vztazích, ve znění pozdějších předpisů, dále pak podle ustanovení § 4b zákona č. 252/1997 Sb., o zemědělství, ve znění pozdějších předpisů a § 1 a § 2 vyhlášky č. 62/2001 Sb., o hospodaření organizačních složek státu a státních organizací s majetkem státu, ve znění pozdějších předpisů ke dni 1. ledna 1993.

Úplné znění zřizovací listiny státní příspěvkové organizace Ústav zemědělské ekonomiky a informací č.j. 16102/2008-10000 ze dne 25.4.2008 ve znění změn č. 1, č.j. 25094/2009-10000 ze dne 31.7.2009, č. 2, č.j.36624/2010-10000 ze dne 22.12.2010, č. 3, č.j. 60160/2014-MZE-12143 ze dne 10.9.2014, č. 4, č.j. 62104/2016-MZE-13222 ze dne 8.11.2016 a č. 5, č.j. 8783/2020-14151 ze dne 29.4.2020, jímž se nahrazuje předcházející úplné znění č.j. 16102/2008-MZE-10000 ze dne 8.11.2016.

I. Název státní příspěvkové organizace

Ústav zemědělské ekonomiky a informací. Státní příspěvková organizace je oprávněna užívat zkrácený název ve tvaru ÚZEI a ekvivalent svého názvu v jazyce anglickém ve tvaru Institute of Agricultural Economics and Information, společně s jeho zkratkou ve tvaru IAEI.

II. Sídlo

Mánesova 1453/75, 120 00 Praha 2

III. Identifikační číslo

IČO 00027251

IV. Zřizovatel

Česká republika - Ministerstvo zemědělství, IČO 00020478, Těšnov 17, 117 05 Praha 1

V. Datum vzniku

Státní příspěvková organizace byla zřízena ke dni 01.01.1993.

VI. Hlavní účel

1. Provádění základního výzkumu, aplikovaného výzkumu nebo vývoje a šíření jejich výsledků prostřednictvím výuky, publikování nebo převodu technologií v oborech zemědělské ekonomiky a politiky včetně rozvoje multifunkčního charakteru zemědělství a venkova.
2. Šíření výsledků výzkumu a vývoje prostřednictvím dalších forem předávání získaných poznatků pro potřeby agrárního sektoru a venkova zabezpečováním komplexního odborného servisu pro MZe a jiné orgány státní správy.
3. Zajišťování funkce vzdělávacího, poradenského a informačního centra pro oblasti zemědělství, potravinářství a rozvoj venkova, realizované zejména získáváním, zpracováním, uchováním a šířením informací.
4. Výkon funkce kontaktního pracoviště FADN CZ (Liaison Agency FADN).
5. Vytváření kvalifikačního zázemí pro zemědělský poradenský systém, realizace dalšího vzdělávání cílových skupin v zemědělství a ve venkovském prostoru.

VII. Předmět činnosti

Hlavní činnost

- základní a aplikovaný výzkum v oboru agrární politiky a ekonomiky včetně rozvoje multifunkčního charakteru zemědělství a venkova na úrovni makroekonomické, regionální a mikroekonomické,
- systematické rozvíjení vědního oboru zemědělská ekonomika,
- šíření výsledků výzkumu a vývoje prostřednictvím výuky, publikování a převodu technologií a dalších forem předávání získaných poznatků pro potřeby agrárního sektoru a venkova,
- zpracovávání koncepčních návrhů a podkladů pro tvorbu a realizaci hospodářské politiky v agrárně-potravinářském sektoru,

- sledování, analýzy a predikce ekonomického, sociálního a regionálního vývoje v agrárně potravinářském sektoru ve vztahu k rozvoji venkova a ochraně životního prostředí,
- získávání a analýzy vybraných informací a údajů ovlivňujících stav a chování podnikatelské sféry agrárně-potravinářského sektoru,
- odborná, školicí, servisní a informační činnost,
- výkon funkce kontaktního pracoviště FADN CZ (Liaison Agency FADN),
- vytváření a správa sítě testovacích podniků FADN kompatibilní s EU a organizace výběrových šetření v agrárně-potravinářském sektoru,
- provoz specializované knihovny podle § 13 zákona č. 257/2001 Sb., o knihovnách a podmínkách provozování veřejných knihovnických a informačních služeb (knihovní zákon), v platném znění a v rámci této činnosti získávání, zpracovávání, uchovávání a zpřístupňování odborné literatury a dalších forem dokumentových nebo datových informací z oblasti zemědělství a potravinářství,
- zajišťování přístupnosti, obsluha a údržba vybraných datových souborů veřejné části státního informačního systému v gesci Ministerstva zemědělství, provozování a zpřístupňování "Banky filmů a videopořadů Ministerstva zemědělství", včetně archivu těchto děl,
- transfer odborných zemědělských, potravinářských a souvisejících informací, zejména účelová vydavatelská a nakladatelská činnost, dále služby prezentačního a propagačního charakteru, vzdělávací činnost a služby související, včetně služeb polygrafických,
- Certifikace poradenských subjektů,
- příprava a akreditace nových poradců, další vzdělávání a informační podpora akreditovaných poradců, zabezpečování činnosti kontrolního a metodického orgánu poradenství, správa a vedení Registru poradců Ministerstva zemědělství pro oblasti zemědělství a rozvoje venkova,
- metodická a koordinační činnost zaměřená na implementaci Strategie celoživotního učení v sektoru zemědělství a rozvoje venkova včetně oblasti počátečního odborného vzdělávání,
- vzdělávání zaměstnanců státní správy resortu,
- koncepční, metodická a koordinační činnost zaměřená na přípravu a implementaci opatření poradenského systému Ministerstva zemědělství pro oblasti zemědělství a rozvoje venkova.

Jiná činnost

Činnosti v rámci činnosti volné Výroba, obchod a služby neuvedené v přílohách 1 až 3 zákona č. 455/1991 Sb., o živnostenském podnikání (živnostenský zákon), ve znění pozdějších předpisů:

- vydavatelské činnosti, polygrafický výroba, knihařské a kopirovací práce,
- ubytovací služby,
- poradenská a konzultační činnosti, zpracování odborných studií a posudků,
- reklamní činnost, marketing, mediální zastoupení,
- mimoškolní výchova a vzdělávání, pořádání kurzů, školení, včetně lektorské činnosti.

Rozsah jiné činnosti

Rozsah jiné činnosti byl stanoven v maximální výši 6.000.000 Kč/rok. Každoročně bude upřesňován na základě žádosti státní příspěvkové organizace.

VIII. Doba trvání

Státní příspěvková organizace byla zřízena na dobu neurčitou.

IX. Organizační struktura

Statutárním orgánem státní příspěvkové organizace je ředitel, který je jmenován a odvoláván ministrem zemědělství. Ředitel se podepisuje tak, že k vytištěnému nebo jinak vyznačenému názvu státní příspěvkové organizace připojí svůj podpis s uvedením jména, příjmení a funkce. Ředitel jmenuje a odvolává své zástupce, kteří jej zastupují v době nepřítomnosti. Ředitel je plně zodpovědný zřizovateli za plnění úkolů státní příspěvkové organizace. Organizační uspořádání státní příspěvkové organizace stanovuje její ředitel, který veškeré změny v rámci organizačního uspořádání oznamuje svému zřizovateli bezprostředně po jejich uskutečnění. Zřizovatel si vyhrazuje právo schvalovat právní úkony činěné státní organizací podle § 12 odst. 6, § 22 odst. 7, § 27 odst. 5 a § 36 zákona č. 219/2000 Sb., o majetku České republiky a jejím vystupování v právních vztazích, v platném znění, rozsah omezení a náležitosti podání zveřejňuje v souladu s § 45 téhož zákona. Hospodářský výsledek státní příspěvkové organizace je tvořen výsledkem hospodaření z hlavní činnosti a ziskem vytvořeným v jiné činnosti po zdanění. Státní příspěvková organizace může rozdělovat kladný hospodářský výsledek do svých fondů po schválení zřizovatelem. K výzkumným kapacitám a výsledkům organizace v oblasti výzkumu a vývoje nemohou mít přednostní přístup subjekty provádějící ekonomickou činnost spočívající v nabídce zboží nebo služeb, které by na ni mohly uplatňovat vliv.

Rozvahový den organizace je 31.12. daného roku.

A.6. Informace podle § 19 odst. 6 zákona

Od Rozvahového dne - tedy od 31. 12. 2022 do data sestavení účetní závěrky nenastala situace, která by změnila pohled na sestavenou účetní závěrku. Nemáme informace o dalších významných skutečnostech souvisejících s účetní závěrkou a finanční situací ÚZEI.

ÚZEI využívá dohadné položky aktivní - největší položkou je zde účtování příspěvku na provoz od zřizovatele, který podlého finančnímu vypořádání v následujícím roce po předložení Vyúčtování se SR.

ÚZEI využívá dohadné položky pasivní - nevyfakturované spotřebované energie, voda, a nevyfakturované dodávky.

B.1. Informace podle § 66 odst. 6

ÚZEI v období, za které se sestavuje účetní závěrka, neprodala ani nenabyla nemovitosti zapisované do katastru nemovitostí.

B.2. Informace podle § 66 odst. 8

ÚZEI má ke dni sestavení účetní závěrky zajištěné krytí fondů reprodukce majetku, fondů investic a fondů kulturních a sociálních potřeb finančními prostředky.

B.3. Informace podle § 68 odst. 3

V roce 2022 jsou všechny dobropisy zúčtovány v účetní období 2022. Co se týká inventarizovaných položek, byly zjištěny 2 inventarizační rozdíly (manko) v rámci drobného hmotného majetku v celkové částce 47 772,- Kč. ÚZEI má fond reprodukce majetku, fond inv., ze kterého jsou hrazeny všechny nákupy dlouhodobého hmotného majetku nad 40.000,-Kč a nehmotného nad 60.000,-Kč. ÚZEI časově rozlišuje převážně předplatné časopisů a tiskovin, předplatné datových přístupů, nevyužitý poštovní kredit apod.	0,00
---	------

C. Doplnující informace k položkám rozvahy C.I.1 Jmění účetní jednotky a C.I.3 Transfery na pořízení dlouhodobého majetku

Číslo položky	Název položky	ÚČETNÍ OBDOBÍ	
		BĚŽNÉ	MINULÉ
C.1.	Zvýšení stavu transferů na pořízení dlouhodobého majetku za běžné účetní období	1 014 100,00	0,00
C.2.	Snížení stavu transferů na pořízení dlouhodobého majetku ve věcné a časové souvislosti	159 981,38	159 981,51

D.1. Počet jednotlivých věcí a souborů majetku nebo seznam tohoto majetku

	0,00
--	------

D.2. Celková výměra lesních pozemků s lesním porostem

	0,00
--	------

D.3. Výše ocenění celkové výměry lesních pozemků s lesním porostem ve výši 57 Kč/m2

	0,00
--	------

D.4. Výměra lesních pozemků s lesním porostem oceněným jiným způsobem

	0,00
--	------

D.5. Výše ocenění lesních pozemků s lesním porostem oceněným jiným způsobem

	0,00
--	------

D.6. Průměrná výše ocenění výměry lesních pozemků s lesním porostem oceněných jiným způsobem

	0,00
--	------

D.7. Komentář k ocenění lesních pozemků jiným způsobem

	0,00
--	------

E.1. Doplnující informace k položkám rozvahy

K položce	Doplnující informace	Částka
A.II.8.	Nedokončený dlouhodobý hmotný majetek - vypracování studie možnosti realizace půdní vestavby v budově Mánesova, znalecké posudky na odkup pozemků v Kojeticích.	111 650,00
B.II.4.	314 - Krátkodobé poskytnuté zálohy - nejvýznamnější částkou je 1 515 210,-Kč. Jedná se o zálohy SVS za náklady spojené s užíváním nebytových prostor v budově Slezská 100/7. Ostatní jsou zálohy na energie.	1 971 996,88
B.II.30.	Náklady příštích období - významná částka je 859 901,05 Kč na nákup ročních licencí Microsoft, dále je zde účtováno předplatné elektronických přístupů knih a časopisů Knihovny Antonína Švehly pro rok 2023, předplatné časopisů, údržby domén a pojištění majetku apod.	1 848 062,85
B.II.32.	Dohadné účty aktivní - nevyúčtovaná záloha příspěvku na provoz z MZe ve výši 128 596 413,19 Kč, subdodávky 31 878 406,27 Kč, dotace OP Rybářství 5 904 342,53 Kč, příspěvek na výzkum a vývoj 9 855 000,- Kč, dotace VISK 502 000,- Kč, dotace FADN 2 754 828,08 Kč.	179 490 990,07
D.III.5.	Dodavatelé - žádné nezaplacené faktury nejsou po lhůtě splatnosti 30 dní.	6 564 057,11
D.III.32.	Krátkodobé přijaté zálohy na transfery - nevyúčtovaná záloha příspěvku na provoz z MZe ve výši 128 596 413,19Kč, subdodávky 31 885 703,31 Kč, dotace OP Rybářství 4 352 299,53 Kč, příspěvek na výzkum a vývoj 9 855 000,- Kč, dotace VISK 502 000,- Kč.	175 191 416,03
D.III.36.	Výnosy příštích období - nevyúčtovaný příspěvek na šetření FADN EU v částce 2 755 879,57 Kč.	2 755 879,57
D.III.37.	Dohadné účty pasivní - nejvýznamnější položkou jsou nevyúčtované zálohy za spotřebu služeb z užívání nebytových prostor budovy Slezská 100/7 SVS - 1 515 210,-Kč, dále jsou zde nevyúčtované zálohy za spotřebu energií za budovu Mánesova a Kojetice.	1 940 170,00

E.2. Doplnující informace k položkám výkazu zisku a ztráty

K položce	Doplnující informace	Částka
A.I.1.	Spotřeba materiálu - nejvyšší položka je nákup knih do fondu KAŠ včetně předplatného časopisů 1 998 149,23 Kč. Dalšími položkami jsou kancel. potřeby vč. tonerů a kancelářského papíru, hyg. potřeby, PHM , reklamní předměty a drobný materiál.	3 576 414,14
A.I.2.	Spotřeba energie - spotřeba energie u budov s právem hospodaření 2 480 123,72 Kč, - spotřeba energie související s užíváním nebytových prostor 733 136,89 Kč.	3 213 260,61
A.I.8.	Opravy a udržování - budov s právem hospodaření, udržování nebytových prostor v užívání 1 284 221,15 Kč, - výpočetní techniky, kanc. techniky, klimatizace, služních aut, pravidelné revize 730 267,52 Kč.	2 014 488,67
A.I.9.	Cestovné - zahraniční cesty 370 372,07 Kč, - tuzemské cesty 477 990,95 Kč.	848 363,02
A.I.12.	Ostatní služby - nejvýznamnější částka je 29 310 223,76 Kč na subdodávky a 7 574 852,16 Kč nákup služeb.	46 342 785,46

E.3. Doplnující informace k položkám přehledu o peněžních tocích

K položce	Doplnující informace	Částka

E.4. Doplnující informace k položkám přehledu o změnách vlastního kapitálu

K položce	Doplnující informace	Částka
C.	ÚZEI neprodala ani bezúplatně nenabyla žádnou nemovitost ani jiný majetek. Jmění účetní jednotky se skládá z přírůstku z pořízení dlouhodobého majetku, úbytek jsou odpisy majetku organizace.	106 023 204,27

F.A. Fond kulturních a sociálních potřeb

Číslo	Položka	BĚŽNÉ ÚČETNÍ OBDOBÍ
	Název	
F.A.I.	Počáteční stav fondu k 1.1.	1 702 589,73
F.A.II.	Tvorba fondu	1 673 177,00
F.A.II.1.	Základní přiděl	1 673 177,00
F.A.II.2.	Splátky půjček na bytové účely poskytnutých do konce roku 1992	0,00
F.A.II.3.	Náhrady škod a pojistná plnění od pojišťovny vztahující se k majetku pořízenému z fondu	0,00
F.A.II.4.	Peněžní a jiné dary určené do fondu	0,00
F.A.II.5.	Ostatní tvorba fondu	0,00
F.A.III.	Čerpání fondu	2 046 767,00
F.A.III.1.	Půjčky na bytové účely	0,00
F.A.III.2.	Stravování	736 780,00
F.A.III.3.	Rekreace	0,00
F.A.III.4.	Kultura, tělovýchova a sport	728 097,00
F.A.III.5.	Sociální výpomoci a půjčky	0,00
F.A.III.6.	Poskytnuté peněžní dary	0,00
F.A.III.7.	Úhrada příspěvku na penzijní připojištění	107 250,00
F.A.III.8.	Úhrada části pojistného na soukromé životní pojištění	0,00
F.A.III.9.	Ostatní užití fondu	474 640,00
F.A.IV.	Konečný stav fondu	1 328 999,73

F.C. Rezervní fond

Položka		BĚŽNÉ ÚČETNÍ OBDOBÍ
Číslo	Název	
F.C.I.	Počáteční stav fondu k 1.1.	10 773 123,75
F.C.II.	Tvorba fondu	3 861 489,15
F.C.II.1.	Zlepšený výsledek hospodaření	669 695,91
F.C.II.2.	Nespotřebované dotace z rozpočtu Evropské unie	0,00
F.C.II.3.	Nespotřebované dotace z mezinárodních smluv	3 191 793,24
F.C.II.4.	Peněžní prostředky poskytnuté ze zahraničí - účelové	0,00
F.C.II.5.	Peněžní prostředky poskytnuté ze zahraničí - neúčelové	0,00
F.C.II.6.	Peněžní dary - účelové	0,00
F.C.II.7.	Peněžní dary - neúčelové	0,00
F.C.II.8.	Ostatní tvorba	0,00
F.C.III.	Čerpání fondu	3 220 980,22
F.C.III.1.	Úhrada zhoršeného výsledku hospodaření	0,00
F.C.III.2.	Úhrada sankcí	0,00
F.C.III.3.	Doplnění fondu reprodukce majetku se souhlasem zřizovatele	0,00
F.C.III.4.	Překlenutí časového nesouladu mezi výnosy a náklady	0,00
F.C.III.5.	Peněžní prostředky poskytnuté ze zahraničí - účelové	0,00
F.C.III.6.	Peněžní dary - účelové	0,00
F.C.III.7.	Ostatní čerpání	3 220 980,22
F.C.IV.	Konečný stav fondu	11 413 632,68

F.E. Fond reprodukce majetku

Číslo	Položka	BĚŽNÉ ÚČETNÍ OBDOBÍ
	Název	
F.E.I.	Počáteční stav fondu k 1.1.	13 122 412,20
F.E.II.	Tvorba fondu	3 816 022,00
F.E.II.1.	Zlepšený hospodářský výsledek	0,00
F.E.II.2.	Ve výši odpisů dlouhodobého nehmotného a hmotného majetku	3 816 022,00
F.E.II.3.	Ve výši výnosů z prodeje dlouhodobého movitého nehmotného a hmotného majetku	0,00
F.E.II.4.	Peněžní dary	0,00
F.E.II.5.	Ve výši výnosů povolených veřejných sbírek určených na pořízení a technické zhodnocení nehmotného a hmotného dlouhodobého majetku	0,00
F.E.II.6.	Ve výši výnosů z prodeje nemovitého majetku, který příspěvková organizace nabyla ve prospěch státu darem nebo děděním	0,00
F.E.II.7.	Prostředky poskytnuté ze zahraničí určené účelově na pořízení a technické zhodnocení nehmotného a hmotného dlouhodobého majetku	0,00
F.E.II.8.	Ostatní	0,00
F.E.III.	Čerpání fondu	2 528 251,00
F.E.III.1.	Financování pořízení a technického zhodnocení hmotného a nehmotného dlouhodobého majetku	2 528 251,00
F.E.III.2.	Financování oprav a udržování hmotného a nehmotného dlouhodobého i krátkodobého majetku	0,00
F.E.III.3.	Pořízení hmotného a nehmotného krátkodobého majetku	0,00
F.E.III.4.	Úhrada přijatých úvěrů	0,00
F.E.IV.	Konečný stav fondu	14 410 183,20

G. Stavby

Číslo položky	Název položky	OBDOBÍ			MINULÉ
		BĚŽNÉ			
		BRUTTO	KOREKCE	NETTO	
G.	Stavby	76 408 419,30	27 899 510,30	48 508 909,00	49 525 975,00
G.1.	Bytové domy a bytové jednotky	0,00	0,00	0,00	0,00
G.2.	Budovy pro služby obyvatelstvu	0,00	0,00	0,00	0,00
G.3.	Jiné nebytové domy a nebytové jednotky	76 072 156,50	27 881 371,30	48 190 785,20	49 206 039,20
G.4.	Komunikace a veřejné osvětlení	0,00	0,00	0,00	0,00
G.5.	Jiné inženýrské sítě	0,00	0,00	0,00	0,00
G.6.	Ostatní stavby	336 262,80	18 139,00	318 123,80	319 935,80

H. Pozemky

Číslo položky	Název položky	OBDOBÍ			
		BĚŽNÉ			MINULÉ
		BRUTTO	KOREKCE	NETTO	
H.	Pozemky	11 719 720,00	0,00	11 719 720,00	11 719 720,00
H.1.	Stavební pozemky	0,00	0,00	0,00	0,00
H.2.	Lesní pozemky	0,00	0,00	0,00	0,00
H.3.	Zahrady, pastviny, louky, rybníky	0,00	0,00	0,00	0,00
H.4.	Zastavěná plocha	11 719 720,00	0,00	11 719 720,00	11 719 720,00
H.5.	Ostatní pozemky	0,00	0,00	0,00	0,00

I. Doplňující informace k položce A.II.4. Náklady z přecenění reálnou hodnotou výkazu zisku a ztráty

Číslo položky	Název položky	ÚČETNÍ OBDOBÍ	
		BĚŽNÉ	MINULÉ
I.	Náklady z přecenění reálnou hodnotou	0,00	0,00
I.1.	Náklady z přecenění reálnou hodnotou majetku určeného k prodeji podle § 64	0,00	0,00
I.2.	Ostatní náklady z přecenění reálnou hodnotou	0,00	0,00

J. Doplňující informace k položce B.II.4. Výnosy z přecenění reálnou hodnotou výkazu zisku a ztráty

Číslo položky	Název položky	ÚČETNÍ OBDOBÍ	
		BĚŽNÉ	MINULÉ
J.	Výnosy z přecenění reálnou hodnotou	0,00	0,00
J.1.	Výnosy z přecenění reálnou hodnotou majetku určeného k prodeji podle § 64	0,00	0,00
J.2.	Ostatní výnosy z přecenění reálnou hodnotou	0,00	0,00

Údaje k poskytnutým garancím**Údaje k poskytnutým garancím jednorázovým**

IČO účetní jednotky - věřitele	Název účetní jednotky - věřitele	IČO účetní jednotky - dlužníka	Název účetní jednotky - dlužníka	Datum poskytnutí garance	Hodnota zajištěné pohledávky			Datum plnění ručitelem v daném roce
					celkem (6a + 6b)	jistina	úrok	
1	2	3	4	5	6	6a	6b	7

Výše plnění ručitelem v daném roce			Celková výše plnění ručitelem od poskytnutí garance	Druh dluhového nástroje	Předmět ručení
celkem (8a + 8b)	jistina	úrok			
8	8a	8b	9	10	11

Údaje k poskytnutým garancím ostatním



IČO účetní jednotky - věřitele	Název účetní jednotky - věřitele	IČO účetní jednotky - dlužníka	Název účetní jednotky - dlužníka	Datum poskytnutí garance	Hodnota zajištěné pohledávky			Datum plnění ručitelem v daném roce
					celkem (6a + 6b)	jistina	úrok	
1	2	3	4	5	6	6a	6b	7

Výše plnění ručitelem v daném roce			Celková výše plnění ručitelem od poskytnutí garance	Druh dluhového nástroje	Předmět ručení
celkem (8a + 8b)	jistina	úrok			
8	8a	8b	9	10	11

Údaje o projektech partnerství veřejného a soukromého sektoru

Projekt	Druh projektu	Základní údaje					Ocenění pořizovaného majetku dle smlouvy	Výdaje vynaložené na pořízení majetku				
		Datum uzavření smlouvy	Dodavatel		Stavební fáze			t-4	t-3	t-2	t-1	Celkem
			Obchodní firma, jméno nebo název	IČ	Rok zahájení	Rok ukončení						
1	2	3	4	5	6	7	8	9	10	11	12	13

Platby za dostupnost											Další platby a plnění zadavatele				
Počátek	Konec	t-4	v tom:	t-3	v tom:	t-2	v tom:	t-1	v tom:	Výdaje na pořízení majetku celkem	t-4	t-3	t-2	t-1	Celkem
			Výdaje na pořízení majetku		Výdaje na pořízení majetku		Výdaje na pořízení majetku		Výdaje na pořízení majetku						
14	15	16	17	18	19	20	21	22	23	24	25	26	27	28	29

Sestavil: Ing. Martin Stárek		Kontroloval:		Razítko:		Schválil:	
Telefon:						Telefon:	
Datum a podpis: 20-02-2023						Datum a podpis: 20-02-2023	



PŘÍLOHA 2

NÁRODNÍ A MEZINÁRODNÍ PROJEKTY V ROCE 2022

Mezinárodní projekty:

SHERPA: Sustainable Hub to Engage into Rural Policies with Actors (Udržitelná platforma pro zapojování aktérů do politik rozvoje venkova); EK – H2020; koordinátor: Ecorys Brussels N.V., Belgie; doba řešení: říjen 2019 – září 2023,

modernAKIS: Modernisation of Agriculture through more efficient and effective Agricultural Knowledge and Innovation Systems (Modernizace zemědělství prostřednictvím účinnějších a efektivnějších zemědělských znalostních a inovačních systémů); EK – HE; koordinátor: Landliches Fortbildungsinstitut Osterreich, Kurz LFI Osterreich, Rakousko; doba řešení: září 2022 – srpen 2029

DOTACE V ROCE 2022

ÚZEI využívá na své aktivity také dotace z Ministerstva zemědělství a Ministerstva kultury:

- Personální a technické zajištění pro sběr dat v akvakultuře v České republice – IV. etapa; OP Rybářství (MZe); doba řešení: leden 2022 – červenec 2023,
- Sběr dat v akvakultuře v České republice za rok 2021; OP Rybářství (MZe); doba řešení květen 2022 – červen 2023,
- Sběr dat v akvakultuře v České republice za rok 2019 a 2020; OP Rybářství (MZe); doba řešení květen 2021 – prosinec 2022,
- Nový webový portál pro sběr dat v akvakultuře; OP Rybářství (MZe); doba řešení březen 2022 – červen 2023,
- VISK 5 – Rekatologizace zemědělské a potravinářské literatury 2022 (MK), doba řešení: březen – prosinec 2022,
- VISK 4 – Národní program ochrany knihovních fondů 2022 (MK), doba řešení: březen – prosinec 2022,
- VISK 7 – KRAMERIUS 2022 (MK), doba řešení: březen – prosinec 2022,
- VISK 9 – Kooperativní tvorba a využívání souborů národních autorit 2022 (MK), doba řešení: březen – prosinec 2022.

PŘÍLOHA 3

TEMATICKÉ ÚKOLY V ROCE 2022

P. č. MZe	Č. ú. ÚZEI	Název
1	4102	Odborná operativní činnost pro MZe
2	4521	Technická podpora akcí Odboru kanceláře ministra
3	4112	Implementace a komunikace víceúrovňové strategie resortu využitím metody Balanced Scorecard - podíl ÚZEI na celkové konstrukci a naplňování metody ve vybraných oblastech
4	4109	Podpora implementace strategie resortu v oblasti přírodních a lidských zdrojů
5	4215	Agrární trh práce
6	4431	Vzdělávání zaměstnanců MZe a jeho složek
7	4301	Vývoj a provozování zemědělské účetní datové sítě FADN ČR dle standardů EU
8	4106	Zajištění podpůrných podkladů pro hodnocení projektů v rámci Cost benefit analýzy pro projekty Programu rozvoje venkova a Strategického plánu SZP na období 2023-2027
9	4136	Příprava strategického plánu SZP na období 2023-2027 a souvisejících podkladů
10	4104	Rozvoj systému pro hodnocení vlivu PRV na období 2014-2020 (včetně přechodného) a Strategického plánu pro nové období 2023-2027
11	4305	Provoz Akvaportálu ČR (informační datové sítě)
12	4306	Aktualizace analýzy současného stavu sběru dat a předávání informací v oblasti akvakultury v ČR
13	4307	Sběr dat z odvětví akvakultury v ČR za rok 2021
14	4204	Sledování rovnoměrnosti uvádění české akvakulturní produkce na trh v ČR
15	4237	Podpory v oblastech s přírodními či jinými znevýhodněními (ANC)
16	4220	Podpora hodnocení a řízení opatření "Dobré životní podmínky zvířat" pro PRV 2015-2022
17	4105	Podpora opatření pro životní prostředí SZP - rozvoje venkova
18	4403	Zajištění webinářů pro zemědělskou veřejnost k podávání jednotné žádosti 2022 - Přímé platby a environmentální opatření Programu rozvoje venkova
19	4214	Hodnocení zemědělského půdního fondu
20	4523	Vydavatelské, multimediální, technické a odbytové služby

21	4413	Komplexní zajištění funkce Knihovny Antonína Švehly
22	4433	Podpora resortního odborného vzdělávání
23	4429	Technologie pro kombinované formy vzdělávání
24	4430	WWW technologie pro zpřístupňování informačních zdrojů a rozvoj WWW prostředí
25	4103	Certifikační činnost - poradenské subjekty
26	4417	Redakční práce a vydávání odborného časopisu Zemědělská Pôdohospodárska škola
27	4428	Podpora implementace AKIS (Transfer znalostí a praktik k zavedení zemědělských a lesnických opatření na omezení dopadů změny klimatu a následků sucha)
28	4401	Analýza funkcí AKIS ČR a jeho vazby na SZP
29	4404	Zemědělský poradenský systém ČR jako součást evropského Farm Advisory System (FAS)
30	4402	Analýza dotačních programů pro oblast vzdělávání a poradenství
31	4406	Ex ante evaluace návrhu programu účelové podpory Mze
32	4409	Prodloužení akreditace vzdělávacího programu "Roční seminář pro vodoprávní úřady" - o další 3 roky
33	4407	Pracovně-vzdělávací semináře lesních pedagogů k Akčnímu plánu k Jednotnému postupu pro realizaci lesní pedagogiky u lesnických subjektů v ČR
34	4405	Vzdělávací kurzy pro odborné lesní hospodáře
35	4408	Podpory lesního hospodářství z národních zdrojů a programů, Podpora lesního hospodářství z Programu rozvoje venkova
36	4308	Činnosti spojené s funkcí Národního zpravodaje pro akvakulturu ČR
37	4223	Ročenka agrárního zahraničního obchodu ČR za rok 2021
38	4224	Analýzy agrárního zahraničního obchodu ČR roku 2022
39	4229	Vnitrostátní rozpočtové výdaje na zemědělství za hospodářský rok 2020/2021
40	4226	Monitoring a hodnocení agrárního sektoru a zemědělské politiky ČR pro OECD
41	4435	Jednotné školení inspektorů pro zvýšení bezpečnosti potravin formou e-learningového kurzu, roční aktualizace dat
42	4522	Grafické a redakční práce tiskových materiálů Odboru bezpečnosti potravin - 18110
43	4432	Implementace výukového programu pro spotřebitele na téma bezpečnosti potravin, e-learningových kurzů
44	4411	Národní databáze složení potravin - Centrum pro národní databázi složení potravin
45	4225	Analýza faktorů působících na poptávku po potravinách, vývoj a predikce spotřeby potravin

46	4228	Výkonnost a efektivnost Výroby potravinářských výrobků (CZ-NACE 10) a Výroby nápojů (CZ-NACE 11)
47	4123	Potravinové ztráty a potravinový odpad v potravinovém řetězci a perspektivy produkce vybraných skupin potravin
48	4203	Vyhodnocení Programu podpor pro vinohradnictví a vinařství v ČR (2019-2023)
49	4124	Analýza podílu prodejů vybraných skupin potravin ve vybraných řetězcích podle země původu v členění ČR a zahraničí na spotřebitelských nákupech
50	4126	Názory spotřebitelů a maloobchodu na posílení udržitelné výroby potravin
51	4125	Analýza možnosti převodu národního dotačního programu 18A Podpora provozu potravinových bank a dalších subjektů s humanitárním zaměřením na sazbový režim
52	4101	Zpráva o stavu zemědělství ČR za rok 2021
53	4302	Rozšíření základního souboru FADN o podniky hospodařící v ekologickém zemědělství
54	4245	Ekonomické dopady balíčku legislativních návrhů EK fit for 55 na zemědělství
55	4246	Implementace iniciativy EU o uhlíkovém zemědělství
56	4212	Statistická šetření ekologického zemědělství (ekologické farmy - bioprodukce, zpracování, odbyt a trh s biopotraviny)
57	4247	Zmapování možností zavedení a výpočet sazeb u Rámcového programu pro řešení rizik a krizí v zemědělství a lesnictví
58	4232	Sledování a analýzy vlastních nákladů a rentability vybraných zemědělských výrobků včetně predikce vývoje nákladů, výnosů, nákladové rentability a souhrnné rentability hlavních komodit zemědělské produkce v roce 2021 a 2022
59	4108	Příprava na posouzení vhodnosti vybraných národních dotačních programů pro převod na sazbové dotace
60	4111	Aktualizace nákladů pro ověření sazeb dotačního programu 20. Zlepšení životních podmínek v chovu hospodářských zvířat
61	4520	Tisk situačních a výhledových zpráv v roce 2022
62	4221	Stanovení sazeb újmy k vyhlášce č. 432/2005, kterou se stanoví podmínky a způsob poskytování finanční náhrady za újmu vzniklou omezením zemědělského hospodaření
63	4238	Analýza nákladů a výnosů zemědělských komodit v ČR a ve vybraných členských zemích
64	4205	Stanovení standardní úrovně zvláštních nákladů u organizací producentů ovoce a zeleniny
65	4233	Vývoj trhu se zemědělskou půdou a identifikace faktorů ovlivňujících vývoj cen zemědělské půdy v podmínkách ČR
66	4206	Aktualizace pevné výše podpory u produktů/skupiny produktů v rámci Školního projektu

67	4222	Vliv světového a evropského trhu hovězího, vepřového, skopového a drůbežího masa, vajec, ovoce a zeleniny na trh komodit v ČR v roce 2021
68	4207	Výpočet sazeb dotačního programu 19.D. Podpora na účast producentů a zpracovatelů prasat a jejich produktů v režimu jakosti Q CZ
69	4216	Zmapování vyplacených nákladů s následným výpočtem sazeb dotačního programu 3. a.
70	4208	Zmapování vyplacených podpor s následným výpočtem sazeb dotačního programu 19.B. Podpora na účast producentů a zpracovatelů drůbeže a drůbežích produktů v režimu jakosti Q CZ (jmenovitě podprogramy 19.B.a a 19.B.b.1 pro všechny druhy žadatelů dle Zásad)
71	4234	Zmapování požadovaných a uznatelných nákladů, vyplacených dotací, následné posouzení a navržení možných sazeb dotačního programu 3.k Mechanická likvidace plevelné řepy jako náhrada za likvidaci chemickou
72	4230	Zmapování požadovaných a uznatelných nákladů, vyplacených dotací, následné posouzení a navržení možných sazeb dotačního programu 8.F.c. Podpora vybraných činností zaměřených na ozdravování chovů drůbeže zvýšením biologické bezpečnosti
73	4235	Zmapování požadovaných a uznatelných nákladů, vyplacených dotací, následné posouzení a navržení možných sazeb dotačního programu 8.F.d. Podpora opatření zaměřených proti šíření nálezů prasat zvýšením biologické bezpečnosti
74	4236	Zmapování požadovaných a uznatelných nákladů, vyplacení dotací, následné posouzení a navržení možných sazeb, které budou poskytovány žadatelům dotačního programu 19. C. Podpora na účast producentů a zpracovatelů konzumních brambor v režimu jakosti Q CZ (jmenovitě podprogramy 19.C.a., 19.C.b.1 a 19.C.b.2 pro všechny druhy žadatelů dle Zásad)
75	4122	Zmapování uznatelných nákladů s následným výpočtem sazeb u dotačních programů 1.I. - "Kapková závlaha" a 1.R. "Restrukturalizace ovocných sadů"
76	4107	Příprava inovačních projektů s cílem aktualizace resortních strategií a rozvoje agrárního sektoru

PŘÍLOHA 4

ODBORNÁ OPERATIVNÍ ČINNOST PRO MZE V ROCE 2022

P. č.	Název
1	Úpravy certifikované metodiky pro řešení škody na polních plodinách způsobených řízeným rozlivem povodí
2	Ověření správnosti výpočtů dopadu nových pravidel Společné zemědělské politiky do zemědělských podniků v Kraji Vysočina
3	Prověřit sazby DPH na potraviny
4	Prověření údajů ve studii - "Model transparency cen v potravinové vertikále - vepřové maso"
5	Rizika spojené s exportem a importem komodit v souvislosti s válkou na Ukrajině
6	Spotřeba primárních energií (plynu, nafty, elektřiny) v odvětví zemědělství a potravinářství v souvislosti s válkou na Ukrajině
7	Ověření správnosti výpočtů dopadu nových pravidel Společné zemědělské politiky do zemědělských podniků v Kraji Olomouckém
8	Globální agrární zahraniční obchod Ruska, Ukrajiny a AZO RUSKA a EU 27
9	Dopady do sektorů vlivem krize vstupů a jejich důsledky
10	Aktualizace Metodiky a Formuláře pro výpočet minimální a maximální velikosti podniku (standardní produkce) pro účely intervence Zahájení činnosti mladého zemědělce - doplnění
11	Stanovení jednotkových částek pro intervenci 54.78 - Podpora poradenství v rámci Strategického plánu SZP na období 2023 - 2027
12	Statistický přehled právních forem podniků, obhospodařované půdy a chovaných hospodářských zvířat ve velikostních skupinách podniků
13	Zpracování podkladů ve věci snížení odvodů na sociální pojištění za zaměstnance zemědělských podniků, které se ve větší míře věnují živočišné výrobě a pracovně náročnějším odvětví
14	Ověření údajů pro vystoupení pana ministra v Otázkách Václava Moravce
15	Nastavení jednotkových nákladů na exkurze v případě operací 1.1.1 Vzdělávací akce, 1.2.1 Informační akce Programu rozvoje venkova 2014 – 2020 (dále jen „PRV“)
16	Stanovení standardní úrovně zvláštních nákladů u ostatních opatření (kromě environmentálních) u organizací producentů ovoce a zeleniny
17	Plnění kvót EU a Ukrajina
18	Stanovení výše náhrad za zvýšené náklady chovatelům hospodářských zvířat chovaných na pastvinách v oblastech s výskytem vlka
19	Přehled cen pšenice na světových burzách a ve vybraných evropských zemích a CPV, SC vybraných mlýnsko-pekárenských výrobků v ČR za rok 2021 a 2022 -aktualizace cen pšenice a dalších komodit

20	Přehled cen vybraných komodit na světovém, evropském a českém trhu za období od ledna 2021 a za rok 2022
21	Příprava podkladů pro pana premiéra pro vystoupení na Zemi živitelce
22	Mimořádné podpory v zemědělství v letech 2017 – 2021
23	Možnosti snížení odpočtu DPH u potravin
24	Soběstačnost pro Potravinářskou komoru
25	Bioplynové stanice
26	Rozklad hospodářského výsledku na RV a ŽV za rok 2022
27	Význam malých a středních farem v českém zemědělství

PŘÍLOHA 5

PŘEDNÁŠKY A PREZENTACE

Fuksová, Z.:

- Výběrové šetření ekologicky hospodařících zemědělských podniků. Studijní návštěva delegace z Turecka,
 - ÚZEI, 8. 3. 2022

Hloušková, Z.:

- Předpokládaný vývoj ekonomických výsledků v zemědělství na bázi podnikových dat šetření FADN,
 - Ekonomická komise AK ČR, 3. 5. 2022
- Selekční plán a struktura výběrového souboru FADN. Studijní návštěva delegace z Turecka,
 - ÚZEI, 7. 3. 2022
- Standardní výsledky, další indikátory a jejich publikování ve veřejné databázi FADN Public. Studijní návštěva delegace z Turecka,
 - ÚZEI, 8. 3. 2022
- Odhad hospodářských výsledků a vícekritériální zhodnocení hospodaření podniků na základě metodických postupů FADN CZ. Studijní návštěva delegace z Turecka,
 - ÚZEI, 8. 3. 2022

Lamprechtová, S., Hvízdalová, I.:

- Přednáška o zpracování periodického výstupu "Hospodářské výsledky zemědělských podniků ve FADN CZ". Studijní návštěva delegace z Turecka,
 - ÚZEI, 8. 3. 2022

Landa, J.:

- Využití aplikací FADN Control a FADN Out pro práci s daty. Studijní návštěva delegace z Turecka,
 - ÚZEI, 7. 3. 2022

Macháčková, J.:

- Organizace šetření FADN CZ, lidské zdroje a časový plán. Studijní návštěva delegace z Turecka,
 - ÚZEI, 7. 3. 2022

Macháčková, J., Harvilíková, M., Vrkočová, V.:

- Prezentace „Šetření FADN – účetní rok 2021“,
 - Školení tazatelů, 24. 3. 2022

Vacková, L.:

- Využití údajů FADN: MZe, ČSÚ, výzkum, Zpráva o stavu zemědělství ČR. Studijní návštěva delegace z Turecka,
 - ÚZEI, 8. 3. 2022

Vintr, T.:

- Přednáška o informačním systému IS FADN CZ. Studijní návštěva delegace z Turecka,
 - ÚZEI, 8. 3. 2022

Vrkočová, V., Tumová, L., Mlčák, J.:

- Využití dalších datových zdrojů. Studijní návštěva delegace z Turecka,
 - ÚZEI, 8. 3. 2022

Vrkočová, V.:

- Hospodaření zemědělských podniků využívajících technologie precizního zemědělství na základě dat FADN, Konference Český agrární sektor v měnícím se ekonomickém prostředí,
 - Praha, 20. 10. 2022
- Přednáška „Sběr dat s využitím aplikace FADN Collect“. Studijní návštěva delegace z Turecka,
 - ÚZEI, 7. 3. 2022

Abrahamová, M., Boudný, J.:

- Chov prasat v ekonomických souvislostech, vystoupení v pořadu TV Zemědělec Profi Press, s.r.o.,
 - 12. 12. 2022, dostupné na <https://vimeo.com/780685203>

Boudný, J.:

- Ekonomika výroby mléka v českých chovech, prezentace pro Agrární komoru,
 - 16. 6. 2022

Bošková, I.:

- Energy prices as a Challenge for Farm Economics. Konference Improforum Jihočeská univerzita v Českých Budějovicích,
 - 3. 11. 2022

Doucha, T.:

- Uvažovaná opatření pro řešení stávajících krizových situací ve vztahu k agrárnímu sektoru ČR. Interní diskusní workshop ÚZEI,
 - ÚZEI, 26. 4. 2022
- Společná zemědělská politika EU. Seminář „Společná zemědělská politika a český venkov“. Spolek pro obnovu venkova ČR,
 - Holubice, 24. 5. 2022
- Ekonomika farem podle velikosti. Seminář „Společná zemědělská politika a český venkov“. Spolek pro obnovu venkova ČR,
 - Země živitelka, České Budějovice, 26. 8. 2022
- Možnosti řešení cenové dostupnosti potravin,
 - Klub techniků na Novotného lávce, 27. 9. 2022
- Současná situace v českém zemědělství a na agrárním trhu,
 - Videoseriál, ASZ, 27. 10. 2022
- Současný stav a problémy českého zemědělství ve vazbě na SZP 2023+
 - Mendelova univerzita Brno, Kurz pro výkon obecných zemědělských činností

Mrnušík Konečná, M.:

- Demonstration farms for Climate Smart Farming. Konference ERDN 2022,
 - Mielno, Polsko, 15-16. 9. 2022

Nágllová, Z.

- Ekonomika výroby masa a masných výrobků, prezentace na Valné hromadě Českého svazu zpracovatelů masa,
 - Větrný Jeníkov, 28. 4. 2022

Pražan, J., Elzen, B.:

- „Improving farming advisory services to stimulate development of sustainable agriculture.“ (prezentace výsledků projektu AgriLink). (14th European symposium „Farming systems facing climate change and resource challenges,
 - University of Évora, PORTUGAL), 10.-14. 4. 2022

Svobodová, I.:

- Obraz zemědělství u české veřejnosti. Přednáška na konferenci „Český agrární sektor v měnícím se ekonomickém prostředí“. Ekonomická konference ÚZEI,
 - Praha, 22. 10. 2022

Šimpachová Pechrová, M., Šimpach, O.:

- Stakeholders' support by agricultural holdings: analysis of determinants by logit model. Konference Matematické metody v ekonomii, Vysoká škola polytechnická v Jihlavě,
 - Jihlava, 9.–11. 9. 2022

Šimpachová Pechrová, M., Šimpach, O.:

- Social responsibility of agricultural holdings in relation to the municipalities. Konference MSED, VŠE,
 - Praha, 8.–10. 9. 2022

Šimpachová Pechrová, M.:

- Společenská odpovědnost zemědělských podniků – vztah s obcemi. Konference Český agrární sektor v měnícím se ekonomickém prostředí,
 - Praha, 20. 10. 2022

Šimpachová Pechrová, M. Chaloupka, O.:

- Possible impacts of farm to fork strategy on the crop structure in the Czech Republic. Konference Agrární Perspektivy, PEF ČZU v Praze,
 - Praha, 14.–15. 9. 2022

Trantinová, M.:

- Climate change impacts and possible solutions discussed at multi-actor platforms". Konference ERDN, přednáška o výsledcích projektu SHERPA HORIZONT 2020,
 - Mielno, Polsko, 15. – 16. 9. 2022

Voltr, V.:

- Tvorba organické hmoty v půdě v závislosti na vlastnostech půdy a druzích hnojiv v 10-ti letém provozním pokusu. Prezentace výsledků projektu QK1710307. Webinář Současné hospodaření na zemědělské půdě v měnícím se podmínkách prostředí – SOM (půdní organická hmota), 2. ročník. Česká technologická platforma pro zemědělství a Výzkumný ústav rostlinné výroby, v.v.i,
 - on-line 9. 6. 2022

Voltr, V.:

- Vymezení nových výrobních oblastí. Interní workshop ÚZEI věnovaný potenciální aktualizaci výrobních oblastí a navazujícím výzkumným tématům,
 - ÚZEI, Praha, 14. 11. 2022

Vorlíčková, A.:

- Pozice Ukrajiny ve světovém a evropském agrárním zahraničním obchodě. Agrární komora Pardubického kraje,
 - online, 9. 6. 2022
- Současný vývoj trhu s obilovinami a výhled na rok 2023. Zemědělec – Český agrární sektor v měnícím se ekonomickém prostředí, Ekonomická konference,
 - ÚZEI, Praha, 20. 10. 2022

Mrnušík Konečná, M.:

- Demonstration farms for Climate Smart Farming. Konference ERDN2022, Marta Mrnušík Konečná & Lee-Ann Sutherland (2022): Digital innovations in the Czech Republic: developing the inner circle of the Triggering Change Model, The Journal of Agricultural Education and Extension, DOI: 10.1080/1389224X.2022.2039247 To link to this article: <https://doi.org/10.1080/1389224X.2022.2039247>
 - Mielno, 14.-19. 9. 2022

PŘÍLOHA 6



AUDIT TEAM, s.r.o.

Jeremenkova 1211/40b, Hodolany, 779 00 Olomouc

IČ: 294 53 411

ZPRÁVA NEZÁVISLÉHO AUDITORA

pro

**zřizovatele a statutární orgán účetní jednotky Ústav zemědělské ekonomiky a informací,
příspěvková organizace**

Výrok auditora

Provedli jsme audit přiložené účetní závěrky účetní jednotky **Ústav zemědělské ekonomiky a informací, příspěvková organizace** sestavené na základě českých účetních předpisů, která se skládá z rozvahy, výkazu zisku a ztráty, přehledu o peněžních tocích, přehledu o změnách vlastního kapitálu za rok končící **31.12.2022** a přílohy této účetní závěrky, která obsahuje popis použitých podstatných účetních metod a další vysvětlující informace. Údaje o účetní jednotce **Ústav zemědělské ekonomiky a informací, příspěvková organizace** jsou uvedeny na úvodní straně přílohy účetní závěrky.

Podle našeho názoru účetní závěrka podává věrný a poctivý obraz aktiv a pasiv účetní jednotky **Ústav zemědělské ekonomiky a informací, příspěvková organizace** k **31.12.2022** a nákladů a výnosů a výsledku jejího hospodaření a peněžních toků za rok končící **31.12.2022** v souladu s českými účetními předpisy.

Základ pro výrok

Audit jsme provedli v souladu se zákonem o auditorech a standardy Komory auditorů České republiky pro audit, kterými jsou mezinárodní standardy pro audit (ISA) případně doplněné a upravené souvisejícími aplikačními doložkami. Naše odpovědnost stanovená těmito předpisy je podrobněji popsána v oddílu Odpovědnost auditora za audit účetní závěrky. V souladu se zákonem o auditorech a Etickým kodexem přijatým Komorou auditorů České republiky jsme na účetní jednotce nezávislí a splnili jsme i další etické povinnosti vyplývající z uvedených předpisů. Domníváme se, že důkazní informace, které jsme shromáždili, poskytují dostatečný a vhodný základ pro vyjádření našeho výroku.

Ostatní informace

Za ostatní informace se považují informace uvedené v roční zprávě mimo účetní závěrku a naši zprávu auditora. Za ostatní informace odpovídá statutární orgán společnosti.

Náš výrok k účetní závěrce se k ostatním informacím nevztahuje, ani k nim nevydáváme žádný zvláštní výrok. Přesto je však součástí našich povinností souvisejících s ověřením účetní závěrky seznámení se s ostatními informacemi a zvážení, zda ostatní informace uvedené v roční zprávě nejsou ve významném (materiálním) nesouladu s účetní závěrkou či našimi znalostmi o účetní jednotce získanými během ověřování účetní závěrky, zda je roční zpráva sestavena v souladu s právními předpisy nebo zda se jinak tyto informace nejeví jako významně (materiálně) nesprávné.

Pokud na základě provedených prací zjistíme, že tomu tak není, jsme povinni zjištěné skutečnosti uvést v naší zprávě.

V rámci uvedených postupů jsme v obdržení ostatních informací nic takového nezjistili.

Odpovědnost statutárního orgánu účetní jednotky za účetní závěrku

Statutární orgán účetní jednotky **Ústav zemědělské ekonomiky a informací, příspěvková organizace**, odpovídá za sestavení účetní závěrky podávající věrný a poctivý obraz v souladu s českými účetními předpisy a za takový vnitřní kontrolní systém, který považuje za nezbytný pro sestavení účetní závěrky tak, aby neobsahovala významné (materiální) nesprávnosti způsobené podvodem nebo chybou.

Při sestavování účetní závěrky je statutární orgán účetní jednotky povinen posoudit, zda je účetní jednotka schopna nepřetržitě trvat, a pokud je to relevantní, popsat v příloze účetní závěrky záležitosti týkající se jejího nepřetržitého trvání a použití předpokladu nepřetržitého trvání při sestavení účetní závěrky, s výjimkou případů, kdy statutární orgán plánuje zrušení účetní jednotky nebo ukončení její činnosti, resp. kdy nemá jinou reálnou možnost než tak učinit.

Odpovědnost auditora za audit účetní závěrky

Naším cílem je získat přiměřenou jistotu, že účetní závěrka jako celek neobsahuje významnou (materiální) nesprávnost způsobenou podvodem nebo chybou a vydat zprávu auditora obsahující náš výrok. Přiměřená míra jistoty je velká míra jistoty, nicméně není zárukou, že audit provedený v souladu s výše uvedenými předpisy ve všech případech v účetní závěrce odhalí případnou existující významnou (materiální) nesprávnost. Nesprávnosti mohou vznikat v důsledku podvodů nebo chyb a považují se za významné (materiální), pokud lze reálně předpokládat, že by jednotlivě nebo v souhrnu mohly ovlivnit ekonomická rozhodnutí, která uživatelé účetní závěrky na jejím základě přijmou.

Při provádění auditu v souladu s výše uvedenými předpisy je naší povinností uplatňovat během celého auditu odborný úsudek a zachovávat profesní skepticismus. Dále je naší povinností:

- Identifikovat a vyhodnotit rizika významné (materiální) nesprávnosti účetní závěrky způsobené podvodem nebo chybou, navrhnout a provést auditorské postupy reagující na tato rizika a získat dostatečné a vhodné důkazní informace, abychom na jejich základě mohli vyjádřit výrok. Riziko, že neodhalíme významnou (materiální) nesprávnost, k níž došlo v důsledku podvodu, je větší než riziko neodhalení významné (materiální) nesprávnosti způsobené chybou, protože součástí podvodu mohou být tajné dohody (koluze), falšování, úmyslná opomenutí, nepravdivá prohlášení nebo obcházení vnitřních kontrol.
- Seznámit se s vnitřním kontrolním systémem účetní jednotky relevantním pro audit v takovém rozsahu, abychom mohli navrhnout auditorské postupy vhodné s ohledem na dané okolnosti, nikoli abychom mohli vyjádřit názor na účinnost vnitřního kontrolního systému.
- Posoudit vhodnost použitých účetních pravidel, přiměřenost provedených účetních odhadů a informace, které v této souvislosti statutární orgán účetní jednotky uvedl v příloze účetní závěrky.
- Posoudit vhodnost použití předpokladu nepřetržitého trvání při sestavení účetní závěrky statutárním orgánem a to, zda s ohledem na shromážděné důkazní informace existuje významná (materiální) nejistota vyplývající z událostí nebo podmínek, které mohou významně zpochybnit schopnost účetní jednotky trvat nepřetržitě. Jestliže dojdeme k závěru, že taková významná (materiální) nejistota existuje, je naší povinností upozornit v naší zprávě na informace uvedené v této souvislosti v příloze účetní závěrky, a pokud tyto informace nejsou

dostatečné, vyjádřit modifikovaný výrok. Naše závěry týkající se schopnosti účetní jednotky trvat nepřetržitě vycházejí z důkazních informací, které jsme získali do data naší zprávy. Nicméně budoucí události nebo podmínky mohou vést k tomu, že účetní jednotka ztratí schopnost trvat nepřetržitě.

- Vyhodnotit celkovou prezentaci, členění a obsah účetní závěrky, včetně přílohy, a dále to, zda účetní závěrka zobrazuje podkladové transakce a události způsobem, který vede k věrnému zobrazení.

Naší povinností je informovat statutární orgán mimo jiné o plánovaném rozsahu a načasování auditu a o významných zjištěních, která jsme v jeho průběhu učinili, včetně zjištěných významných nedostatků ve vnitřním kontrolním systému.

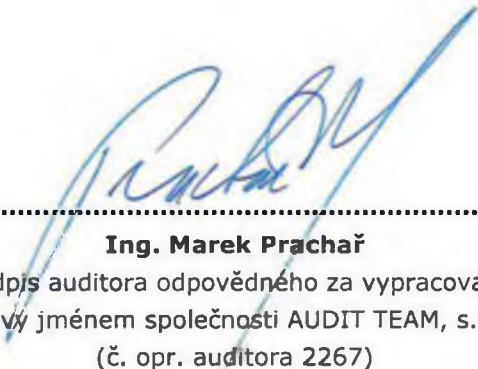
V Olomouci, dne 27.02.2023

Kulaté razítko:



AUDIT TEAM, s.r.o.

Jeremenkova 1211/40b
779 00 Olomouc - Hodolany
(č. opr. auditorské společnosti 536)


.....
Ing. Marek Prachař
Podpis auditora odpovědného za vypracování
zprávy jménem společnosti AUDIT TEAM, s.r.o.
(č. opr. auditora 2267)

**ROČNÍ
ZPRÁVA 2022**

Ústav zemědělské ekonomiky
a informací

Mánesova 1453/75
120 00 Praha 2

Tel.: 222 000 222
www.uzei.cz

